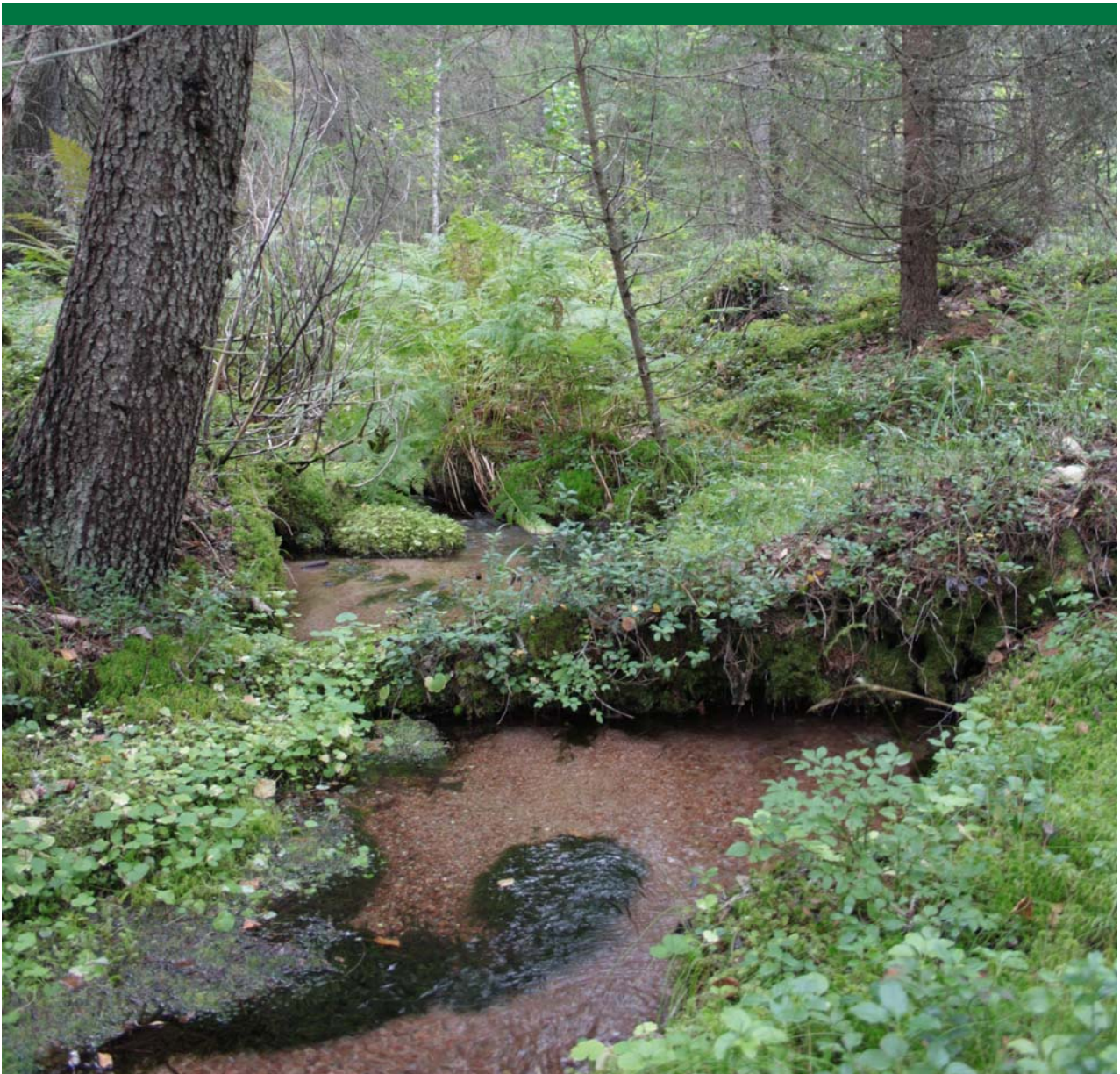




Uudenmaan luonnonhoidon alueellinen toteutusohjelma 2016-2020



Sisällys

1	Johdanto.....	3
1.1	Toteutusohjelman laadinta	3
1.2	Taustaa luonnonhoidolle.....	3
2	Uudenmaan metsäluonnon erityispiirteet	5
3	Luonnonhoidon lähtötilanne Uudellamaalla.....	6
3.1	Rahoitus ja henkilöressurssit.....	6
3.2	Ympäristötuet.....	7
3.3	Kemeran luonnonhoitohankkeet.....	8
3.4	Muut luonnonhoitoon liittyvät hankkeet, työt ja toimijat	10
4	Luonnonhoidon toteutusohjelma 2016 – 2020: lähtötilanteesta hankkeiksi	10
4.1	Luonnonhoidon yleiset tavoitteet Uudellamaalla.....	10
4.2	Kemera-rahoitus	11
4.3	Muu rahoitus.....	13
4.4	Suunnitelma elinympäristöittäin ympäristötuesta ja hanketyypeistä.....	13
4.5	Vesiensuojelun suunnitelma.....	17
4.6	Hyvä metsäluonnonhoito talousmetsissä	17
4.7	Viestintä ja koulutus.....	19
4.8	Paikkatieto, alueelliset painotukset ja raportointi.....	20

1 Johdanto

1.1 Toteutusohjelman laadinta

Luonnonhoidon alueellinen toteutusohjelma (TOTELMA) on Suomen metsäkeskuksen ja sen alueiden luonnonhoidon edistämisen väline. Ohjelma suuntaa Metsäkeskuksen luonnonhoidon rahoitusta ja tekemistä ja tehostaa toimintaa. Ohjelma laaditaan jokaiseen maakuntaan yhtenäisten ohjeiden mukaisesti, jolloin siinä tulevat esille alueen luonnonhoidolliset painopistealueet, kuten alueiden erilaiset ekologiset ja vesiensuojelulliset tarpeet ja tavoitteet sekä maisemalliset ja kulttuuriset erityispiirteet. Tämän jälkeen tehdään johtopäätökset ja priorisoidaan luonnonhoitohankkeiden hanketyypit ja määrät sekä ympäristötukihankkeiden elinympäristötyypit. Toteutusohjelmat laaditaan osana alueellista metsäohjelmaa ja ne sisältävät METSON toteutusohjelman tavoitteet.

Luonnonhoidon tavoitteet sovitaan yhdessä sidosryhmien ja asiantuntijoiden kanssa. Yhteistyö metsäneuvoston ja METSO-yhteistyöryhmän kanssa kuuluu prosessiin. Maanomistajilta ja muilta tahoilta tulleet hanke-esitykset ja ideat otetaan huomioon.

1.2 Taustaa luonnonhoidolle

Hyvä luonnonhoito on edellytys kestäväälle luonnonvarojen käytölle. Hyvä luonnonhoito lisää monimuotoisuutta ja lisää ekosysteemipalveluita sekä auttaa sopeutumaan ilmastonmuutokseen. Luonnonhoito edistää metsäelinkeinoja ja maisema-arvoja. Erilaisin luonnonhoitotoimin voidaan hoitaa suojelualueita tai turvata talousmetsien luonnon monimuotoisuutta. Alueellisesti on tärkeää tarkastella luonnonhoidon toteuttamisen kokonaisuutta.

Luonnon monimuotoisuuden liittyy lukuisia kansainvälisiä tai kansallisia sopimuksia ja strategioita. Seuraavassa tärkeimpiä, jotka vaikuttavat luonnonhoidon tavoitteisiin ja priorisointiin:

EU:n luonnon monimuotoisuutta koskeva strategia

- päätavoitteena on luonnon monimuotoisuuden vähenemisen ja ekosysteemipalvelujen heikentymisen pysäyttäminen vuoteen 2020 mennessä ja mm. heikentyneiden ekosysteemien ennallistaminen ja samalla ilmastonmuutoksen torjunta.

Suomen luonnon monimuotoisuuden suojelun ja kestävän käytön strategia sekä Etelä-Suomen monimuotoisuuden toimintaohjelman (METSO)

- metsäisten luontotyyppien ja metsälajien taantumisen pysäyttäminen ja luonnon monimuotoisuuden suotuisan kehityksen vakiinnuttaminen vuoteen 2025 mennessä.

Kansallinen metsästrategia

- monimuotoisuuden huomioiminen, lisäksi painotetaan luontomatkailua, luonnontuotteita, ekosysteemipalveluja ja kulttuuriarvoja osana elämänlaatua, joita metsät tuottavat.

Uudenmaan alueellinen metsäohjelma (AMO)

- tunnistaa metsäluonnon monimuotoisuuden vaalimisen tärkeäksi osaksi talousmetsien hoitoa.

Pienvesien kunnostusstrategia

- tavoitteena on luoda välineitä, että jäljellä olevien luonnontilaisten pienvesien säilyminen turvataan sekä arvokkaiden muuttuneiden pienvesien tilaa parannetaan.

Vesiensuojelun toteuttamisohjelma

- valtioneuvoston hyväksymä toteuttamisohjelma.

EU:n vesipuitedirektiivi (VPD)

- ohjaa vesienhoitoa ja antaa puitteet.

Talousmetsien metsänhoitosuositukset ja metsälaki ja Kemera

- turvaa luonnon monimuotoisuutta ja ekosysteemipalveluita,
- metsälain erityisen tärkeitä elinympäristöt, erilaiset metsänkäsittelymenetelmät ja tukimuodot.

2 Uudenmaan metsäluonnon erityispiirteet

Suomi jakaantuu neljään kasvillisuusvyöhykkeeseen ja Uusimaa sijaitsee hemi- ja eteläborealisessa vyöhykkeessä. Näillä kasvillisuusvyöhykkeillä on sekä ilmastollisesti että kasvistollisesti Etelä-Suomen monimuotoisinta aluetta, mikä näkyy rehevien lehtojen suurena pinta-alana erityisesti Lohjan lehtokeskusalueella.

Vajaatuottoiset kallioperäiset maat ovat yleisiä rannikkoalueella ja kitumaan ja joutumaan osuus on huomattavasti yli keskiarvon Etelä-Suomessa. Viljelymaiden suuri osuus sekä tiheä asutus johtaa erittäin pirstoutuneeseen metsämaisemaan. Tyypillistä Itä-Uudellemaalle ovat savimaat sekä hyvin kiviset alueet. Vallitsevaa Länsi-Uudellemaalle on Salpausselkä, joka ulottuu Lohjalta Hankoon ja jatkuu saarina mereen.

Suurin osa maaperästä on jääkauden muovaamaa moreenia. Maakuntaa halkovat pitkittäisharjut ja poikittaisia reunamuodostumia. Maakunnan yleisin maalaji on moreeni 41,7 %. Hienompijakoista ravinnerikkaampaa savea ja hiesua on 34,3 %, kallioita 14,6 % ja turvemaita 9,4 % koko pinta-alasta.

Uudenmaan kallioperä muodostuu suuremmaksi osaksi happamista ja niukkaravinteista kivilajeista. Uudellamaalla esiintyy kalkkipitoisia maita lähinnä Lohjan alueella, sen lähikunnissa sekä etelärannikolla. Kalkkikivi sekä kalkkikivipitoiset maat rikastuttavat metsäluontoa ja ovat erittäin tärkeitä monimuotoisuudelle.

Ekologisen kestävyuden kannalta talousmetsien suurimmat rakenteelliset puutteet ovat lahoppuun ja palaneen puun vähyys, vanhojen metsien ja erityisesti paljon lahoppuuta sisältävien vanhojen

lehtimetsien vähyys, metsien yksipuolinen puulajikoostumus sekä luonnontilaisten pienvesien ja rehevien soiden vähäisyys.

Rannikon kunnostusohjelmassa happamat sulfaattimaat, niiden kartoituksen keskeneräisyys ja happamuushaittojen torjunnan tiedon puute luo erityisen haasteen vesiensuojelulle.

3 Luonnonhoidon lähtötilanne Uudellamaalla

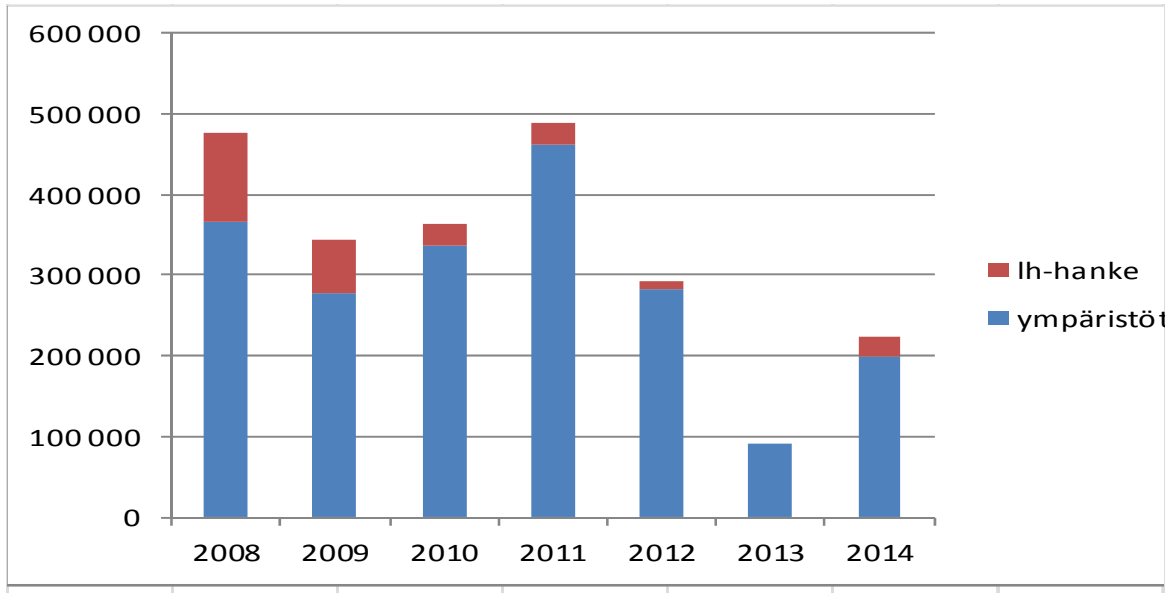
3.1 Rahoitus ja henkilöresurssit

Kestävän metsätalouden rahoituslain (Kemera) luonnonhoitomomentti on tarkoitettu metsien biologisen monimuotoisuuden ylläpitämiseen. Tällä momentilla voidaan rahoittaa ympäristötukisopimuksia sekä metsäluonnon hoitohankkeita. Vuodesta 2008 alkaen Kemera-varoin toteutettu luonnonhoito on ollut osa METSO-ohjelmaa. Maanomistajat ovat olleet kiinnostuneita monimuotoisuuden vaalimisesta ja Uudellamaalla rahoitus käytetty joka vuosi täysimääräisesti.

Uudellamaalla Kemeran luonnonhoitovaroja on ollut vuosittain käytettävissä noin 325 000 €. Metsänomistajat ovat saaneet ympäristötukikorvauksia vuosittain n. 288 000 € (taulukko 1). Tämän lisäksi on tehty luonnonhoitohankkeita vuosittain noin 37 000 € edestä.

Metsäkeskuksessa Uudenmaan alueella on käytetty vuosittain noin 0,8 henkilötyövuotta luonnonhoitoon. Valtionapuna tehtävään työhön kuuluvat mm. ympäristötukisopimusten valmistelu, hankesuunnittelu- ja haku, koulutus ja neuvonta, myös METSO-tarjousten valmistelu on tehty valtionavulla.

Taulukko 1. Kemeran luonnonhoitovarojen käyttö 2008–2014.



Vuonna 2015 on maksettu 161 000 euroa ympäristötukena Uudellamaalla. Luonnonhoitohankkeita ei ole tehty vuoden 2015 aikana.

3.2 Ympäristötuet

METSO-kaudella eli vuosina 2008–2014 ympäristötukisopimuksia on tehty n. 1000 hehtaarille (taulukko 2) ja maanomistajat ovat saaneet korvauksia hieman yli 2 miljoonaa euroa. Sopimuksia on tehty eniten runsaslahopuustoiset kangasmetsä -ympäristöihin, kallio-ympäristöihin ja pienvesien lähimetsä-ympäristöihin. Ympäristötukien kohdentamisessa on otettu huomioon METSO-toteuttamisohjelman tavoitteet.

Taulukko 2. Ympäristötuelle METSO-ohjelmassa asetetut elinympäristökohtaiset tavoitteet ja toteuma 2008–2014 Uudellamaalla.

METSO - elinympäristöt	Tavoite ha Uusimaa	Hehtaari 2008-2014	Toteutunut %
Lehdot	1270	102	8,3 %
Runsalahopuustoiset kangasmetsät	1635	302	18,5 %
Pienvesien lähimetsät	165	133	82,1 %
Puustoiset suot ja soiden metsäiset reunat	272	181	66,5 %
Metsäluhdat ja tulvametsät	28	16	57,1 %
Harjujen paahdeympäristöt	60	0	0 %
Puustoiset perinneympäristöt	24	7	29,2 %
Kalkkikalliot	8	0	0 %
Kallio-, jyrkänne- ja luohikkometsät	3150	304	9,6 %

Elinympäristötyypeissä voi olla useampaa elinympäristöä. Esimerkiksi puron välitön lähiympäristö voi olla korkea tai lehtoa, mutta päätyyppinä on ollut pienvesien lähimetsät.

3.3 Kemeran luonnonhoitohankkeet

Kemeralla rahoitettuja luonnonhoitohankkeita on METSO-kaudella tehty yhteensä 24 kpl (taulukko 3). Hankkeet ovat olleet valtaosin vesiensuojeluhankkeita. Hankkeissa on mukana suunnittelu- ja toteutushankkeita sekä hankkeita, jossa tehtiin sekä suunnittelu että toteutus. Elinympäristöjen kunnostuksessa on painotettu harvinaisia elinympäristöjä ja lähteiden hoitoa.

Vesiensuojeluhankkeet ovat olleet pääosin metsätalouden vesivaikutusten pienentämiseen tähtäviä yleensä pienten valuma-alueiden suunnitteluhankkeita tai vesiensuojelurakenteiden toteutushankkeita. Ne ovat keskittyneet ojitettujen soiden vesistöhaittojen torjuntaan.

Kemeran luonnonhoitohankkeiden toteutus on muuttunut niin, että vuodesta 2013 lähtien Metsäkeskus tekee luonnonhoitohankkeiden yleissuunnittelun sekä hakee hankkeelle ulkopuolisen yksityiskohtaisen suunnittelun ja toteuttajan hankehakumenettelyllä.

Taulukko 3. Toteutuneet luonnonhoidon toimet Uudella maalla vuosina 2008–2014.

	Kpl	vaikutushehtaarit	Kemera €	Valtion-apu €	valtakunnalliset LH-hankkeet, €	EU-rahoitus, €	Muu rahoitus (MMM)	Yhteensä
Tärkeiden elinympäristöjen hoito ja kunnostustyöt								
harjut suun	1	120	13 000		x			13 000
lähteet suun + tot	2	130	15 100					15 100
nummen lumo suun + tot	2	130	26 000					26 000
puustoisten perinneympäristöjen monimuotoisuuden ja monikäytön turvaaminen	1	y			x		5 000	5 000
puustoisten perinneympäristöjen hoidon kehittäminen	1	y			x		2 500	2 500
Maisemanhoidon kannalta merkittävät kunnostustyöt	1	1020	107 600					107 600
Vesistöhaittojen estäminen								
Sundängen suun + tot	2	30	6 600					6 600
Röjsjöträsket suun.	1	5	1 700					1 700
Vanda, Kyrkslätt, Sjundeå och Inga suun	1	480	15 900					15 900
Borgå, Sibbo, Lovisa suun	1	380	19 700					19 700
Vålx damm suun + tot	2	1	11 200					11 200
Degermossen suun + tot	2	4	1 800					1 800
Grabbskog plan + verkst	2	535	3 200					3 200
Metsäluonnonhoitoa ja monikäyttöä ym. korostavia alueellisesti merkittäviä hankkeita								
Röjsjö vilttamm suun + tot	2	6	2 700					2 700
Tallmossen suun + tot	2	1	11 300					11 300
Luonnonhoid suun Hyvinkää suun	1	1800	22 500					22 500
Lh-kulutus	1	5	12 600					12 600
luonnonhoid suun P-Myrskylä suun	1	350	10 400					10 400

YHTEENSÄ LUONNONHOITOHANKKEET	26	2842	281 300		0		7500	243 300
Yhteensä ympäristötuki			2 017 000					
Metso-ohjelman toteuttaminen								
Riistaa reunoilta				x				
Yhteistyöverkosto Sipoon korvessa				x				
Terveyttä metsästä kohteiden välitys ELY:lle				x				
Perinne-Elo työryhmä				x				
Elite työryhmä				x				
Luonnonhoito tutkinnot				x				
Koulutus, edistäminen				x				
YHTEENSÄ			2 298 300					

y) vaikutushehtaarit eivät ole tiedossa

x) Mukana Perinne-ELO TYÖRYHMÄSSÄ, Perinne-ELO-ELITE RYHMÄN jäsen, Metsä-Elo-ELITE RYHMÄN varajäsen

3.4 Muut luonnonhoitoon liittyvät hankkeet, työt ja toimijat

Metsäkeskus on ollut mukana useissa valtakunnallisissa hankkeissa ja yhteistyöryhmissä (taulukko 3).

4 Luonnonhoidon toteutusohjelma 2016 – 2020: lähtötilanteesta hankkeiksi

4.1 Luonnonhoidon yleiset tavoitteet Uudellamaalla

Luonnonhoidon tavoitteena Uudellamaalla on sekä metsätalouden vesiensuojelun että monimuotoisuuden edistäminen normaalissa metsätaloudessa että hanketoiminnalla. Pyritään rahoittamaan Kemeralla ja EU-varoilla. Luonnonhoidon yleiset tavoitteet Uudellamaalla ovat seuraavat.

1. Talousmetsien luonnonhoidon kehittäminen
2. Talousmetsien vesiensuojelun ja luonnonhoidon kehittäminen
3. Luonnonhoidon neuvonnan, koulutuksen ja tiedotuksen korkea taso
4. METSO-toimintaohjelman aktiivinen toteuttaminen

5. Metsien monikäytön edistäminen
6. Hyviä hankkeita ja toteuttajia

4.2 Kemera-rahoitus

Uudellamaalla Kemeran luonnonhoitovaroja on ollut vuosittain käytettävissä noin 325 000 euroa vuosina 2008 – 2014. Valtakunnan tasolla budjettikaavailujen mukaan luonnonhoitoon osoitettujen varojen määrä pienenee vuoden 2015 tasosta 6 miljoonasta eurosta 3 miljoonaan euroon eli puoleen vuonna 2016. Todennäköisesti myös maakunnan luonnonhoidon Kemera-varat vähenevät. Valtaosa vuosittaisista luonnonhoitovaroista käytetään jatkossakin ympäristötukisopimusten rahoittamiseen.

Koska tulevien vuosien luonnonhoitomomentin Kemera-varojen määrä ei ole tiedossa, on varojen suunnittelun lähtökohtana ollut realismi.

Ympäristötukisopimukset

Metsäkeskus edistää ja neuvoo maanomistajia ympäristötukien laadinnassa ja avustaa niiden valmistelussa. Metsäkeskus on tehnyt ohjeen ympäristötukisuunnittelusta (2.9.2015). Tämä oli tarpeen vähien varojen suuntaamiseksi. Ohjeen mukaan ensisijaisesti ympäristötukea maksetaan metsälain 10 §:n kohteille ja toissijaisesti muihin METSO-kohteisiin. 10§:n vähäpuustoisia kohteita kuten soita ei rahoiteta pääsääntöisesti. Mahdollisesti rahoitusta saavien muiden kuin 10 §:n mukaisten alueellisesti edustavien METSO-kohteiden tulee olla luokka I tai II.

METSO-ohjelma jatkuu Valtioneuvoston periaatepäätöksen mukaisesti vuoteen 2025 asti, mihin mennessä pyritään saavuttamaan ohjelmassa määritellyt ympäristötuen tavoitteet. Uudellamaalla METSO-ohjelman ympäristötukitavoitteen saavuttaminen on vaarassa, jos ympäristötukivarat jatkuvat koko ohjelmakauden alhaisella tasolla.

Luonnonhoitohankkeet

Metsäkeskus edistää, rahoittaa ja suunnittelee Kemeran mukaisia luonnonhoitohankkeita. Hankkeet ovat useamman kuin yhden tilan hankkeita ja niitä toteutetaan yksityisten maanomistajien mailla.

Toteutusohjelman pohjalta priorisoidaan hanketyypit ja kohdealueet. Uudellamaalla tärkein Kemeralla rahoitettava hanketyyppi on metsäojituksista aiheutuneiden vesistöhaittojen estäminen tai korjaaminen. Tätä tukee maakunnan vesistöjen ekologinen tila. Toiseksi tärkein hanketyyppi on usean tilan alueelle ulottuvien elinympäristöjen kunnostustyöt. Toissijaisia rahoitettavista hanketyypeistä tärkein on kulotushankkeet. Niukkojen Kemeravarojen takia maakunnassa pyritään hakemaan luonnonhoitoon aktiivisesti mm. EU-varoja.

Taulukko 4. Vuosien 2016-2020 luonnonhoidon suunnitelma ja budjetti

	Kpl	Kemera €	Valtion- apu €	Valta- kunnalli- set LH- työt €	EU- rahoi- tus €	Muu rahoi- tus €	Yhteensä €
1. Usean tilan alueelle ulottuvien elinympäristöjen kunnostustyöt sekä metsä- ja suoelinympäristöjen ennallistaminen							
korprien ennallistaminen	1	40 000					40 000
2. Metsäojituksista aiheutuneiden vesistöhaittojen estäminen tai korjaaminen							
sulfaattimaat/ojitukset	3	150 000	20 000	100 000	90 000		360 000
3. Metsien monimuotoisuutta edistävä kulutus							
	1	18 000	3 000				21 000
4. Vieraskasvien hävittäminen ja leviämisen estäminen							
Kansallispuistojen lähimailla	1	5 000	15 000				20 000
5. Muihin 1 - 4 kohdassa tarkoitettuja hankkeita vastaaviin							

metsäluonnonhoitoa sekä maisema-, kulttuuri- ja virkistysarvoja korostaviin hankkeisiin							
perinnebiotoopit/kalkkikalliot	2	40 000					40 000
Yhteensä luonnonhoitohankkeet		253 000	38 000	100 000	90 000		481 000
Ympäristötukien laadinta							
kpl/kausi		1 500 000					1 500 000
METSO-ohjelma, koulutus, neuvonta							
koulutustilaisuuksia kpl/kausi	15		150 000				150 000
Ulkopuoliset aloitteet	2					50 000	50 000
Yhteensä		1 753 000	188 000			50 000	2 181 000

4.3 Muu rahoitus

Luonnonhoidon tavoitteiden saavuttamiseen tarvitaan muitakin rahoituskanavia kuin Kemeran luonnonhoitobudjettia. Valtakunnalliset luonnonhoitohankkeet ovat tärkeä osa luonnonhoidon edistämisessä. Laajat yhdessä sidosryhmien kanssa toteuttavat hankkeet, antavat lisäpainosta koko luonnonhoidon kentälle.

4.4 Suunnitelma elinympäristöittäin ympäristötuesta ja hanketyypeistä

Luonnonhoidon toteutusohjelman tavoitteena on pysäyttää metsäluonnon köyhtyminen vuoteen 2020 mennessä Uudellamaalla. Tavoite perustuu laajempiin kansainvälisiin ja kansallisiin strategioihin ja ohjelmiin.

Uhanalaiset luontotyyppien arvioinnissa tuli esille, että metsäisissä luontotyypeissä ennen kaikkea lehdot, lehtipuuvallaiset kangasmetsät, ikivanhat metsät ja karukkokankaat ovat uhanalaistuneet. Soista rehevät korpi-, letto-, sekä lähteiset- suotyypit ovat uhanalaistuneet. Sisävesistä

uhanalaisempia ovat virtavedet, lähteiköt ja lammet. Painotukset elinympäristöjen hoidossa on uhanalaistuneiden luontotyyppien hoito.

Seuraavassa esitetään aikaisempaa kuvausta yksikohtaisempaa kuvausta luonnonhoidon painopisteiden suuntaamisesta ja perusteista elinympäristötyypeittäin lähinnä Kemeran ja Metsäkeskuksen valtioavun keinoin.

Lehdot

Lehtoja on Uudellamaalla paljon, mutta etenkin peltojen raivaaminen on vähentänyt luonnontilaisten lehtojen määrää. Lehtojen monimuotoisuutta ylläpidetään turvaamalla arvokkaimmat kohteet ympäristötukisopimuksilla ja lisäämällä muuttuneiden talousmetsälehtojen monimuotoisuuspiirteitä luonnonhoidolla.

Ympäristötukisopimukset

Lehtoja pyritään saamaan ympäristötukisopimukseen vuosittain 20 hehtaaria.

Luonnonhoitohankkeet

Lehtojen hoidosta tulee tavanomainen luonnonhoidollinen toimenpide talousmetsien käsittelyssä.

Runsalahopuustoiset kangasmetsät

Runsalahopuustoisten kangasmetsien osalta METSO-ohjelman tavoitteiden saavuttaminen painottuu enemmän ELY-keskuksen kuin Metsäkeskuksen toimenpiteisiin.

Luonnonhoitohankkeet

Lisätään palaneen puun ja lahopuun määrää suunnittelemalla yksi luonnonhoidollinen kulotuksen hanke ohjelmakaudella. Hankkeella on tavoitteena polttaa säästöpuuryhmiä.

Pienvesien lähimetsät

Pienvesielinympäristöihin panostamalla turvataan myös niihin liittyviä reheviä kohteita, kuten lehtoja, korpia ja metsäluhtia ja lisätään kytkeytyvyyttä. Pienvesielinympäristöjä on kattavasti yli

maakunnan, joten niiden luonnonhoidolla vaikutetaan tasapuolisesti koko maakunnan metsäluontoon.

Puustoiset suot, korvet, letot ja muut rämeet sekä nevat

Suoluonnon ja suokokonaisuuksien turvaaminen on tärkeää, koska soita on ojitettu Uudellamaalla hyvin voimakkaasti. Erityisen arvokkaita ovat letot ja kaikki korpityypit.

Ympäristötukisopimukset

Korpia pyritään saamaan ympäristötuen piiriin entistä enemmän.

Luonnonhoitohankkeet

Jäljellä olevan suoluonnon turvaaminen on tärkeää ja luonnonhoitoa tulee kohdistaa rehevien kohteiden lisäksi myös vähäravinteisempiin korpimuuttumiin ja -ojikoihin.

Toteuttamisohjelmajaksolla 2016–2020 viedään hankehakuun yksi suoelinympäristöjen luonnonhoitoon liittyvä laajempi luonnonhoitohanke, hanketyyppi 1 metsä- ja suoelinympäristöjen hoitotyöt.

Laajojen vesitaloudellisesti yhtenäisten suokokonaisuuksien luominen luonnonhoidon keinoin on mahdollista erityisesti silloin, jos Metsähallituksen ennallistamisalueisiin voidaan liittää myös ympäröivien yksityismaiden ennallistamista. Suoluontokokonaisuuksien tarkastelussa tulee olla yhteydessä muihin toimijoihin ja pyrkiä mukaan laajoihin EU-hankkeisiin. Varsinkin Metsähallitus, ELY-keskus ja suuria metsäalueita omistavat metsäteollisuusyritykset ovat avainasemassa yhteistyökumppaneiksi. TOTEELMA- jaksolla pyritään saamaan yksi laaja EU-hanke ja yksi valtakunnallinen luonnonhoitohanke.

Harjujen paahdeympäristöt

Paahdeympäristöjä ovat viime vuosina harvinaistuneet. Harjumuodostelma Salpausselkä halkaisee Uusimaata.

Ympäristötukisopimukset

Harjualueilta etsitään tarkemmin sopivia kohteita.

Luonnonhoitohankkeet

Harjuympäristöjen hoidosta tulee tavanomainen luonnonhoidollinen toimenpide talousmetsien käsittelyssä.

Puustoiset perinnebiotoopit

Ympäristötukisopimukset

Ympäristötukisopimuksia tavoitellaan vuosittain noin 10 hehtaarille, ympäristötukisopimukseen sisältyvää luonnonhoitoa yritetään välttää ja hoitamaan muina keinona.

Luonnonhoitohankkeet

TOTELMA-jaksolla 2016–2020 viedään hankehakuun puustoisten perinnebiotooppien kaksi hanketta.

Kallio-, jyrkäne ja louhikkometsät sekä kalkkikalliot

Jäkäläpeitteinen kallioalue on harvinaistuva elinympäristö Etelä-Suomessa runsaan typpilaskeuman takia. Erityisesti kalkkipitoiset kallioalueet luovat tulevaisuudessa haasteita. Kalliot kasvavat umpeen.

Ympäristötukisopimukset

Ympäristötukisopimuksia tehdään, mikäli ne liittyvät toiseen elinympäristöön.

Luonnonhoitohankkeet

TOTELMA-jaksolla 2016 – 2020 viedään hankehaun yksi kalkkikallioita koskeva hanketta luonnonhoitohanketyyppiin 1, metsäelinympäristöjen hoitaminen.

4.5 Vesiensuojelun suunnitelma

Vesiensuojelun osalta jatketaan metsätalouden vesistövaikutusten pienentämiseen tähtäviä valuma-aluekohtaisia hankkeita ja kehitetään valuma-alueen vesiensuojelun suunnittelua edelleen. Painopiste on puhtaiden ja hyvien latvavesien suojelemisessa. Metsäkeskuksen paikkatietoaineistot ja -sovellukset sekä niiden kehittäminen tarjoavat kustannustehokkaita keinoja vesiensuojelun tehostamiseen.

Vesiensuojelussa pyritään metsätalouden vesistövaikutusten vähentämiseen lisäämällä metsätalouden vesiensuojelun täydentävien toimenpiteiden, kuten riittävän suurien laskeutus-
altaiden, pintavalutuskenttien, kosteikoiden, pohjapatojen sekä virtaamanhallintarakenteiden käyttöä. Ilmastonmuutos tuo haasteita vesiensuojelulle, sillä tulvien ja rankkasateiden määrän ennakoitaan lisääntyvän.

Vesiensuojelu- ja monimuotoisuusnäkökohtien yhdistäminen on mahdollista ainakin soiden ennallistamistoimissa sekä pienvesien luonnonhoidossa.

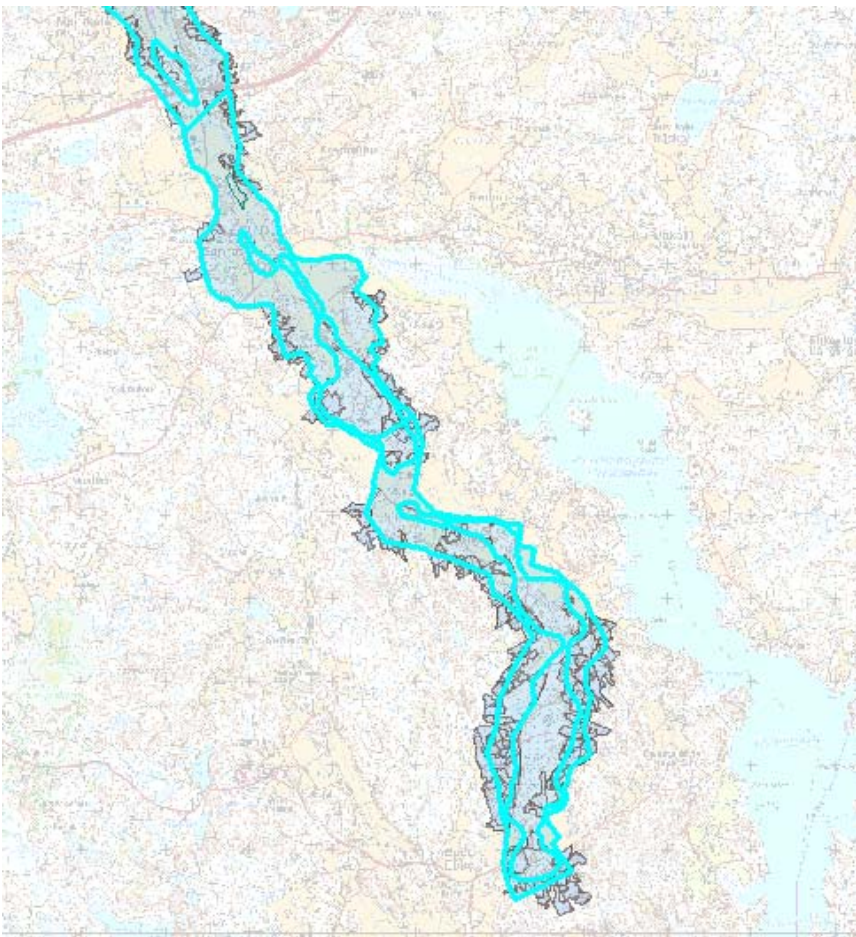
Vuosina 2016–2020 viedään hankehakuun ohjelmakaudella yksi hanke, joka yhdistää vesiensuojelu- ja monimuotoisuusnäkökohdat, hanketyyppi 1, ja kaksi hanketta, joka kohdistuu hanketyyppiin 2, metsäojituksista aiheutuneiden vesistöhaittojen estäminen. Panostetaan happamien sulfaattimaiden hoitoon.

4.6 Hyvä metsäluonnonhoito talousmetsissä

Kaiken luonnonhoidon ei tarvitse kohdistua arvokkaisiin elinympäristöihin. Metsämaisemasta yli 95 % on talousmetsiä, joten monimuotoisuuden perusta rakennetaan talousmetsissä. Luonnonhoito-
hankkeissa voidaan käyttää tehostetusti metsälain, metsäsertifiointikriteereiden ja metsänhoito-
suositusten tarjoamia erilaisia metsienkäsittelymahdollisuuksia ja lisätä monimuotoisuudelle merkittäviä rakennepiirteitä. Säästöpuuryhmien laadulla voidaan vaikuttaa arvokkaisiin rakennepiirteisiin.

Luonnonhoidon tavoitteena voi olla myös metsien virkistys- tai muun käytön edistäminen. Metsät tuottavat hyvinvointia ja mielihyvää ja edistävät terveyttä. Luonnonhoito antaa mahdollisuuksia luontomatkailuun, kun esim. luontokohteita voidaan käyttää tutustumiskohteina.

Vaihtoehtoisia metsänkäsitelymenetelmiä pyritäänkin lisäämään erityisesti pohjavesivaikuttteisissa kivennäismaan metsissä ja korvissa, kuten myös metsissä missä maaperän kalkkivaikutus näkyy. Jotta voidaan määritellä missä sellaiset talousmetsät ovat, yhdistetään tiedot eri lähteistä ja ne liitetään Metsäkeskuksen omiin tietoihin, kuva 1.



Kuva 1. Pohjavesivaikuttetut alueet. Näillä on mahdollisuus tehostettuun riistanhoitoon, luonnonhoitoon, lehtojen hoitoon ja ympäristönhoitoon käyttämällä erilaisia metsänhoitomenetelmiä.

4.7 Viestintä ja koulutus

METSO-ohjelman myönteinen julkisuus auttaa koko luonnonhoidon kenttää. Tieto METSO-ohjelman tarjoamista vaihtoehtoista on saatava myös niille maanomistajille, jotka eivät vielä niitä tunne. Metsään.fi-palvelua hyödynnetään. Metsäammattilaisten tulee esittää asiakkailleen metsätaloustoimenpiteiden lisäksi myös METSO-ohjelman tarjoamat vaihtoehdot.

Luonnonhoitohankkeiden hankehakuun osallistuvat toimijat ovat myös tärkeä yhteistyötaho. Osaavien toimijoiden riittävä määrä luo pohjan laadukkaalle ja vaikuttavalle luonnonhoidolle.

Uudellamaalla järjestetään toimijoille ja koneenkuljettajille koulutustilaisuuksia.

Maanomistajien tietotasoa METSO-ohjelmasta ja luonnonhoidon vaihtoehtoista lisätään tiedotuksilla, retkeilyllä ja tiettyihin elinympäristöihin kohdistetulla markkinoinnilla. Kohdistetulla markkinoinnilla hyödynnetään GIS-tekniikkaa, laajemmat yhtenäiset alueet, joissa metsien luontoarvot ovat suuremmat sekä hoitotoimenpiteet monipuolisemmat.

Metsään.fi-palvelussa esitetään metsälain 10§ tärkeät luontokohteet ja mahdolliset METSO-kohteet. Näin ollen metsänomistajat aktivoituvat kysymään kohteista ja luonnonhoidon mahdollisuuksista. Kasvavan kiinnostukseen on varauduttava riittävin henkilöresurssein ja kohteiden tarjontaan on pystyttävä vastaamaan kohtuullisessa ajassa. Metsään.fi-palvelua hyödynnetään markkinoinnissa ja tiedotuksessa.

Luonnonhoitokortti-tenttien pitämistä jatketaan.

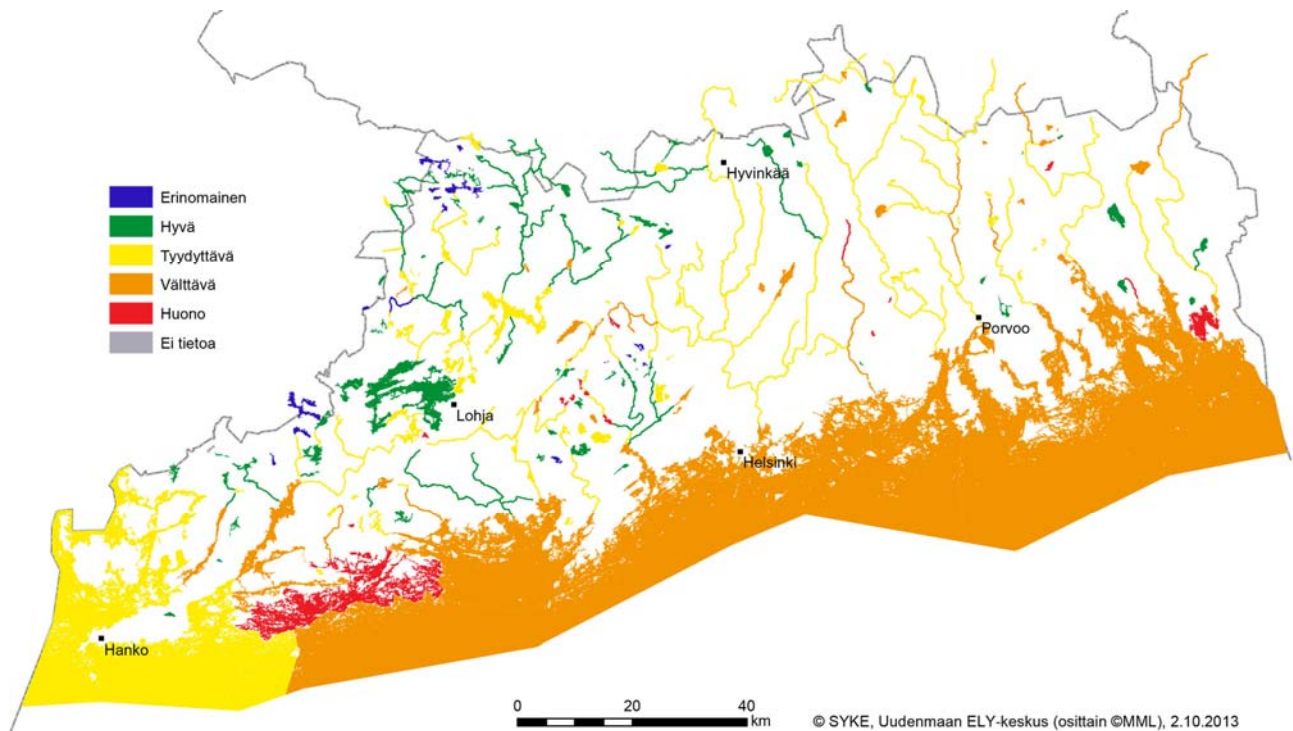
Neuvonnan ja koulutuksen osuus kasvaa luonnonhoidon ja vesiensuojelun edistämisessä talousmetsissä.

1. Happamat sulfaattimaat
2. Kulotus
3. Luontoarvojen huomioon ottaminen talousmetsissä lisääntyy
4. Jatkuva kasvatus – MALLIMETSÄT

4.8 Paikkatieto, alueelliset painotukset ja raportointi

Luonnonhoidonsuunnitelmat ja -toteutukset merkitään paikkatietoon LuontoAarniin. Luonnonhoidon tarpeista nousevat selvitysalueet merkitään LuontoAarniin. Selvitysalueilta nousevat esille hankealueet hankehakua varten. Hankealueille merkitään tehtävät vesien- ja luonnonhoidon toimenpiteet, jotka poimitaan hankehakua varten.

Tehdään GIS-analysejä käyttämällä Metsäkeskuksen omaa materiaalia sekä muita lähteitä. Tällä tavalla saadaan alueellisia ”huippualueita”, joissa luonnonhoito toteutetaan laajemmin tavanomaisessa metsätaloudessa. Tehostetut hoitotoimenpiteet kehitetään kaikille kehitysluokille.



Kuva 2. Pintavesikartta laatuluokan mukaan.