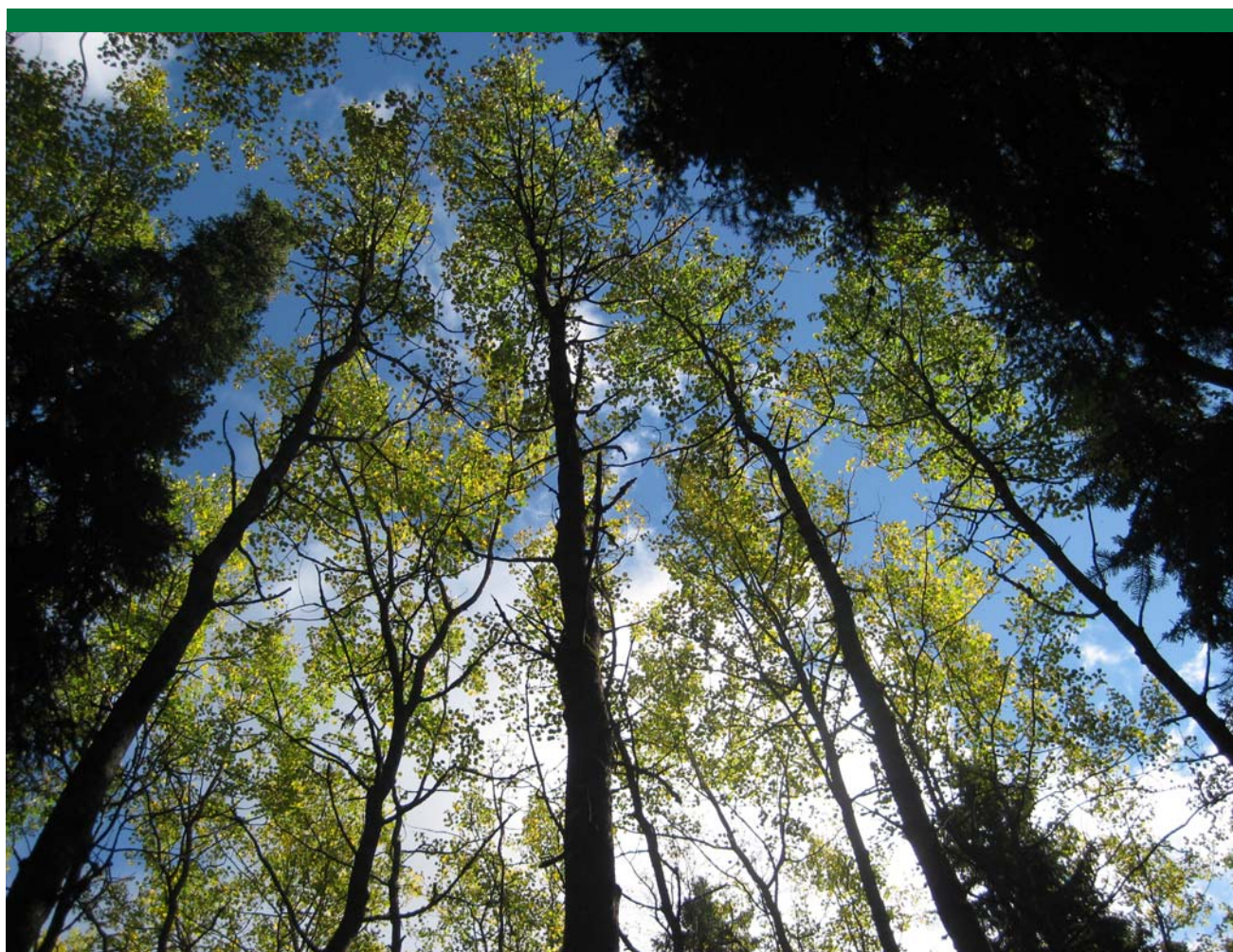




**Pohjois-Savo
luonnonhoidon alueellinen
toteutusohjelma 2016-2020**



Sisällys

1	Johdanto.....	3
1.1	Toteutusohjelman laadinta	3
1.2	Taustaa luonnonhoidolle.....	3
2	Pohjois-Savon metsäluonnon erityispiirteet	5
2.1	Vahvuudet ja puutteet	5
2.2	Metsäelinkeinojen yleiskuvaus.....	6
3	Luonnonhoidon lähtötilanne Pohjois-Savossa.....	8
3.1	Rahoitus ja henkilöresurssit.....	8
3.2	Ympäristötuet.....	9
3.3	Kemera luonnonhoitohankkeet.....	10
3.4	Muut luonnonhoitoon liittyvät hankkeet ja toimijat.....	11
4	luonnonhoidon toteutusohjelma 2016–2020: lähtötilanteesta hankkeiksi	12
4.1	Kemera-rahoitus ja valtionapu	12
4.2	Muu rahoitus.....	14
4.3	Suunnitelma elinympäristöjen hoidosta ja hanketyypeistä.....	15
4.4	Vesiensuojelun suunnitelma.....	19
4.5	Hyvä metsäluonnonhoito talousmetsissä	20
4.6	Viestintä ja koulutus.....	21
4.7	Paikkatieto, alueelliset painotukset ja raportointi.....	22

1 Johdanto

1.1 Toteutusohjelman laadinta

Luonnonhoidon alueellinen toteutusohjelma (TOTELMA) on Suomen metsäkeskuksen ja sen alueiden luonnonhoidon edistämisen väline. Ohjelma suuntaa metsäkeskuksen luonnonhoidon rahoitusta ja tekemistä ja tehostaa toimintaa. Ohjelma laaditaan jokaiseen maakuntaan yhtenäisten ohjeiden mukaisesti, jolloin siinä tulevat esille alueen luonnonhoidolliset painopistealueet, kuten alueiden erilaiset ekologiset ja vesiensuojelliset tarpeet sekä maisemalliset ja kulttuuriset erityispiirteet. Tämän jälkeen tehdään johtopäätökset ja priorisoidaan luonnonhoitohankkeiden hanketyypit ja määrät sekä ympäristötukihankkeiden elinympäristötyypit.

Toteutusohjelman runkona on käytetty Keski-Suomen luonnonhoidon alueellista toteutusohjelmaa, joka pilotoitiin valtakunnallisessa luonnonhoidon kehittämishankkeessa Kasvua ja vaikuttavuutta METSO-luonnonhoitoon.

Toteutusohjelmat laaditaan osana alueellista metsäohjelmaa ja ne sisältävät METSO-ohjelman toteutusohjelman tavoitteet. Luonnonhoidon tavoitteet sovitaan yhdessä sidosryhmien ja asiantuntijoiden kanssa. Yhteistyö metsäneuvoston ja METSO-yhteistyöryhmän kanssa kuuluu prosessiin. Maanomistajilta ja muilta tahoilta tulleet hanke-esitykset ja ideat otetaan huomioon.

Talousmetsänhoidossa otetaan luonnonhoito huomioon osana jokapäiväistä toimintaa. Tämä toteutusohjelma keskittyy luonnonhoidon rahoituksen suuntaamiseen, jolloin siinä ei näy erityisesti ne panostukset, jotka maanomistajat tekevät metsissään.

1.2 Taustaa luonnonhoidolle

Hyvä luonnonhoito on edellytys kestäväälle luonnonvarojen käytölle. Hyvä luonnonhoito lisää monimuotoisuutta ja lisää ekosysteemipalveluita sekä auttaa sopeutumaan ilmastonmuutokseen.

Luonnonhoito edistää metsäelinkeinoja ja maisema-arvoja. Erilaisin luonnonhoitotoimin voidaan hoitaa suojelualueita tai turvata talousmetsien luonnon monimuotoisuutta. Alueellisesti on tärkeää tarkastella luonnonhoidon toteuttamisen kokonaisuutta.

Luonnon monimuotoisuuden liittyy lukuisia kansainvälisiä tai kansallisia sopimuksia ja strategioita. Seuraavassa tärkeimpiä, jotka vaikuttavat luonnonhoidon tavoitteisiin ja priorisointiin:

EU:n luonnon monimuotoisuutta koskeva strategia

- päätavoitteena on luonnon monimuotoisuuden vähenemisen ja ekosysteemipalvelujen heikentymisen pysäyttäminen vuoteen 2020 mennessä ja mm. heikentyneiden ekosysteemien ennallistaminen ja samalla ilmastonmuutoksen torjunta.

Suomen luonnon monimuotoisuuden suojelun ja kestävän käytön strategia sekä Etelä-Suomen monimuotoisuuden toimintaohjelma (METSO)

- metsäisten luontotyyppien ja metsälajien taantumisen pysäyttäminen ja luonnon monimuotoisuuden suotuisan kehityksen vakiinnuttaminen vuoteen 2025 mennessä.

Kansallinen metsästrategia

- monimuotoisuuden huomioiminen. Lisäksi painotetaan luontomatkailua, luonnontuotteita, ekosysteemipalveluja ja kulttuuriarvoja osana elämänlaatua, joita metsät tuottavat.

Pohjois-Savon alueellinen metsäohjelma 2012–2015 (AMO)

- nostaa metsien monimuotoisuuden vahvistamisen yhdeksi strategiseksi päämääräksi.

Pienvesien kunnostusstrategia

- tavoitteena on luoda välineitä jäljellä olevien luonnontilaisten pienvesien säilymisen turvaamiseksi sekä arvokkaiden muuttuneiden pienvesien tilan parantamiseksi.

Vesiensuojelun toteuttamisohjelma

- valtioneuvoston hyväksymä toteuttamisohjelma.

EU:n vesipuitedirektiivi (VPD)

- ohjaa vesienhoitoa ja antaa puitteet.

Lakisäädökset: Metsälaki, Kestävän metsätalouden rahoituslaki, vesilaki ja luonnonsuojelulaki

- erityisen tärkeät elinympäristöt, tukimuodot, uhanalaiset lajit.

Talousmetsien metsänhoitosuositukset ja metsäsertifiointi

- turvaa luonnon monimuotoisuutta ja ekosysteemipalveluita,
- erilaiset metsänkäsittelymenetelmät ja elinympäristöt.

2 Pohjois-Savon metsäluonnon erityispiirteet

2.1 Vahvuudet ja puutteet

Pohjois-Savon metsät ovat luonnonoloiltaan vaihtelevia ja monipuolisia, mikä antaa hyvän lähtökohdan kehittää luonnonhoitoa. Metsäluonnon monimuotoisuus vaihtelee Kuopion lehtokeskuksen viljavimmista lehdoista Ylä-Savon karumpiin soihin. Maakunnan metsäpinta-alasta tuoreita kankaita tai sitä rehevämpiä kasvupaikkatyyppiä on 85 %. Siksi myös maakunnan suopinta-alasta korprien osuus on suurempi kuin muissa maakunnissa.

Kallioperän emäksisyys (karbonaattikivet ym.) vaikuttaa alueen metsien rehevyyteen. Kalkkikallio-alueita löytyy lähinnä Pohjois-Savon lehtokeskuksen alueelta, serpentiinialueita Kaavilta ja Juankoskelta. Suurin osa maaperästä on jääkauden muovaamaa moreenia, paikoin hienoainesmoreenin osuus on suuri. Maakuntaa halkovat lukuisat pitkittäisharjut kaakosta luoteeseen, mutta arvokkaita harjumetsiä on melko vähän.

Pohjois-Savossa on maaston pienipiirteisyyden ja vaihtelevan topografian ansiosta merkittävässä määrin pienvesiä eli lampia, puroja ja lähteitä. Yli puolet maakunnan metsälakikohteita ja muista

arvokkaista luontokohteista on pienvesiä. Pienvedet ja niiden välittömät lähiympäristöt ovatkin tärkeitä monimuotoisuuden keskittymiä koko maakunnan alueella.

Alueen metsien rakenteeseen vaikuttaa vieläkin aikaisempien vuosikymmenten metsien käsittely. Valtaosa Pohjois-Savon metsistä on kaskettu, ja poltto jatkui Itä-Suomessa maata pidempään. Samoin metsien laidunnuksen jäljiltä on säilynyt puustoisia perinnebiotooppeja.

Järvisyys ja Saimaan latvavesistöjen jokireitit ovat yksi merkittävä piirre Pohjois-Savossa. Rantametsien lehtipuuvaltaisuus ja rehevyys lisäävät monimuotoisuutta. Toisaalta rantakalliot ja kivikot tuovat paahtaisen osuuden metsäluontoomme, vaikka harjuja ja paahderinteitä on vähän. Vesistöjen suojavyöhykkeet lisäävät elinympäristöjen kytkeytyneisyyttä.

Pohjois-Savossa on vähän vanhoja luonnontilaisia metsiä. Soista on ojitettu Pohjois-Savossa yli 80 prosenttia soista tai raivattu pelloksi. Ojitus on hävittänyt etenkin reheviä soita, koska korvista suuri osa on ollut hyvin viljavia ja vähäturpeisia. Soiden osuus on suurin maakunnan pohjoisosissa. Aikaisemman ojitustoiminnan ja maaperän ravinteisuuden vuoksi vesiensuojelulla on merkittävä rooli ennen kaikkea Ylä-Savossa Iisalmen ja osaksi Nilsiä reitillä.

Ekologisen kestävyuden kannalta talousmetsien suurimmat yleiset rakenteelliset puutteet ovat lahoppuun ja palaneen puun vähyys, vanhojen metsien ja erityisesti paljon lahoppuuta sisältävien vanhojen lehtimetsien vähyys, metsien yksipuolinen puulajikoostumus sekä luonnontilaisten pienvesien ja rehevien soiden vähäisyys. Lehtoja on Pohjois-Savossa suhteellisesti paljon (5 % metsäpinta-alasta), mutta ne ovat talouskäytössä.

2.2 Metsäelinkeinojen yleiskuvaus

Pohjois-Savon yksityismetsiä omistaa noin 25 000 metsänomistajaa. Tilojen keskikoko on 36 hehtaaria. Tiloista on 75 % perheomistuksessa, kuolinpesiä ja yhtymiä on kumpiakin noin 13 %. Metsämaata on lähes 1,4 milj. hehtaaria, josta yksityiset omistavat hieman alle miljoona hehtaaria. Viimeisimmän VMI:n tiedon mukaan Pohjois-Savon metsien kasvu on noin 9,5 milj.m³.

Yksityismetsien hakkuut ovat olleet viime vuosina 4 milj. m³ tuntumassa ja yksityismetsien bruttokantorahatulot ovat olleet viime vuosina noin 140 miljoonaa euroa. Metsäsektorin arvonlisäys on Pohjois-Savossa ollut noin 240 miljoonaa euroa vuodessa ja osuus alueen BKT:stä noin neljä prosenttia.

Alueen metsät tuottavat raaka-ainetta Itä-Suomen puunjalostuslaitoksille, mutta myös esimerkiksi Kaakkois-Suomen tehtaille. Pohjois-Savossa on teollisuussahoja Keiteleellä, Iisalmessa ja Varkaudessa sekä mm. liimapalkkituotantoa Suonenjoella. Kuitupuuta käytetään Varkaudessa ja Kuopiossa. Viimeaikaiset investointiuutiset ovat lisänneet keskustelua puuvaroista ja toteutuessaan lisäävät puun käyttöä merkittävästi. Osa hankkeista on käynnissä, osa suunnitteilla (v. 2015). Metsien käyttöasteen nousu toisi merkittävästi lisää työtä ja hyvinvointia myös maaseutualueille. Pohjois-Savossa valmistetaan myös Ponsse-metsäkoneita.

Kansallispuistojen (Konnevesi ja Tiilikka) läheisyyteen sekä laskettelukeskuksiin (Tahko) on kehittynyt luontomatkailuyrityksiä.

Pohjois-Savossa osa metsänhoitoyhdistyksistä, metsäteollisuusyrityksistä ja metsäpalveluyrityksistä sekä Otso ja Clean Waters voisivat olla kiinnostuneita hankehausta ja luonnonhoitohanketoista.

Luonnonhoidon yleiset tavoitteet Pohjois-Savossa metsien monimuotoisuuden säilyttäjänä ja metsäelinkeinojen tukijana ovat:

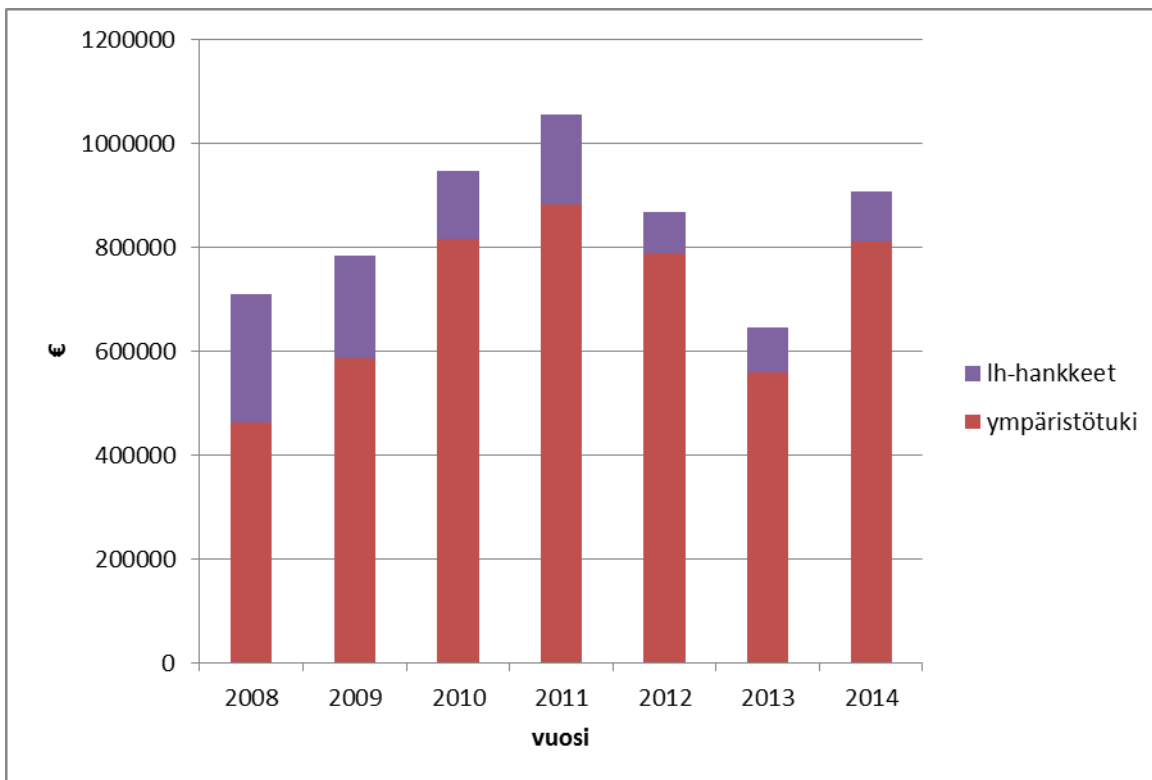
1. METSO-toimintaohjelman aktiivinen toteuttaminen
2. Vesienhoidon toteuttamishjelman toteutus
3. Talousmetsien luonnonhoidon kehittäminen
4. Metsien monikäytön edistäminen
5. Ilmastonmuutokseen sopeutuminen
6. Neuvonnan ja koulutuksen korkea taso
7. Hyviä hankkeita ja toteuttajia

3 Luonnonhoidon lähtötilanne Pohjois-Savossa

3.1 Rahoitus ja henkilöresurssit

Kestävän metsätalouden rahoituslain (Kemera) luonnonhoitomomentti on tarkoitettu metsien biologisen monimuotoisuuden ylläpitämiseen. Tältä momentilta voidaan rahoittaa ympäristötukisopimuksia sekä metsäluonnon hoitohankkeita. Vuodesta 2008 alkaen Kemera-varoin toteutettu luonnonhoito on ollut osa METSO-ohjelmaa. Maanomistajat ovat olleet kiinnostuneita monimuotoisuuden vaalimisesta ja Pohjois-Savossa rahoitus käytetty joka vuosi lähes täysimääräisesti. Metsänomistajat ovat saaneet ympäristötukikorvauksia vuosittain noin 650 000 € (Taulukko 1). Tämän lisäksi on tehty luonnonhoitohankkeita vuosittain noin 90 000 € edestä.

Taulukko 1. Kemeran luonnonhoitovarojen käyttö Pohjois-Savossa 2008–2014.



Suomen metsäkeskuksen Pohjois-Savon alueyksikön alueella on käytetty vuosittain noin 2–4 henkilötyövuotta luonnonhoitoon, josta noin pääosa on rahoitettu valtionavulla. Valtionapuna tehtävään työhön kuuluvat mm. ympäristötukisopimusten valmistelu, hankesuunnittelu- ja haku, luonnonhoidollinen koulutus ja neuvonta, metsäsertifiointi ja luontolaadun tarkastus. Myös METSO-ohjelman edistäminen ja METSO-toteuttamisohjelman tavoitteisiin pyrkiminen ja METSO-tarjousten valmistelu on tehty valtionavulla.

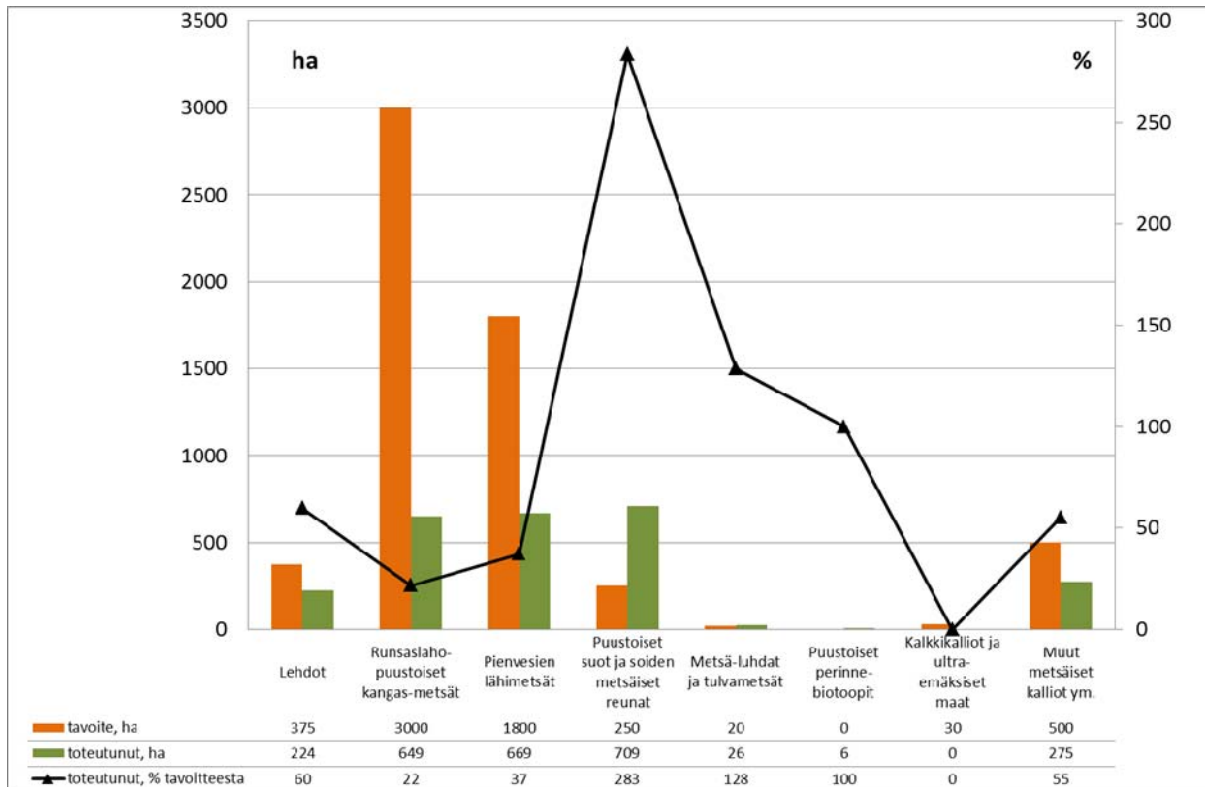
Valtionavun lisäksi luonnonhoitoon on saatu rahoitusta MMM:n rahoittamien valtakunnallisten luonnonhoitohankkeiden ja yhteistoimintaverkostojen kautta. Kansainvälinen kiinnostus metsiämme kohtaan on lisääntynyt varsinkin EU:n myötä. Tämän vuoksi toiminnassamme pitää ottaa direktiivit huomioon, mutta se mahdollistaa myös hankerahoitusta.

3.2 Ympäristötuet

METSO-kaudella eli vuosina 2008–2014 ympäristötukisopimuksia on tehty 2560 hehtaarille (taulukko 2) ja pohjoissavolaiset maanomistajat ovat saaneet korvauksia lähes 4,5 miljoonaa euroa. Sopimuksia on tehty eniten pienvesiympäristöihin, suoelinympäristöihin ja runsaslahopuustosiin kangasmetsiin.

Ympäristötukisopimukseen sisältyviä hoitotoita on tehty vähän, mutta jatkossa niitä on tulossa enemmän luonnonhoitotöinä hankehaun kautta. Ympäristötukien elinympäristökohtaisessa kohdentamisessa on pyritty noudattamaan Pohjois-Savon METSO-toteuttamisohjelman painopisteitä. Erityisesti lehtoja on saatu suojeltua METSO-kaudella aikaisempaa enemmän.

Taulukko 2. Ympäristötuelle METSO-ohjelmassa asetetut elinympäristökohtaiset tavoitteet ja toteuma 2008–2014 Pohjois-Savossa.



Runsalahoppuustoisia kangasmetsiä on suojeltu ympäristötuelle merkittävästi vasta viimeisten vuosien aikana. Maakunnassa metsälain elinympäristöistä yli puolet on pienvesiä ja ne ovat runsain elinympäristö. METSO-ohjelman tavoitteet ovat näissä elinympäristöissä korkealla ja tavoitteista on saavutettu kolmannes. Puustoisia soita kertynyt yli tavoitteen, mutta suurin osa kohteista on karuja soita. Kallioita ja vähäpuustoisia soita on tullut muiden elinympäristöjen yhteydessä ja niillä on merkitystä kytkeytyneisyyden, lahoppuuta ja paahteisuutta vaativien eliölajien kannalta.

3.3 Kemeran luonnonhoitohankkeet

Kemeran mukaisia luonnonhoitohankkeita on METSO-kaudella tehty yhteensä 50 kpl (taulukko 3). Hankkeet ovat painottuneet varsinkin METSO-kauden alussa vesiensuojeluhankkeisiin niin lukumääräisesti kuin myös kustannusten puolesta. Vesiensuojeluhankkeet ovat olleet pääosin metsätalouden vesistövaikutusten pienentämiseen tähtääviä valuma-aluekohtaisia hankkeita. Ne

ovat keskittyneet lisälmen reitin suovaltaisille ojitettujen soiden alueille, mutta yksittäisiä hankkeita on tehty eri puolille Pohjois-Savoa. Varsinkin lisälmen vesireitin tila on huono ja reitin vesiensuojeluun kohdistuu maakunnallisia paineita.

Monimuotoisuushankkeet ovat olleet pääosin elinympäristöjen kunnostuksia ja hoitoa, kuten lehtojen hoitoa, lähteiden ja purojen kunnostusta ja soiden ennallistamista. Hankesuunnittelussa on viime vuosina painotettu elinympäristöjen kunnostuksessa harvinaisia ja METSO-ohjelmassa hoidettavaksi suositeltuja elinympäristöjä. Nämä tarpeet ovat tulleet esiin METSO-ohjelman elinympäristöjen ja uhanalaisten luontotyyppien selvityksen perusteella.

Luonnonhoitohankkeiden toteutus on muuttunut niin, että vuodesta 2013 lähtien Metsäkeskus tekee luonnonhoitohankkeiden yleissuunnittelun ja hakee hankkeelle ulkopuolisen toteuttajan hankehakumenettelyllä. Vuosina 2013–2014 hankehaussa on ollut kolme vesiensuojeluhanketta ja yksi elinympäristöjen hoitohanke.

Taulukko 3. Toteutuneet luonnonhoidon toimet 2008–2014 Pohjois-Savossa.

	Kpl	Vaikutus- hehtaarit	Kemera, €	Valtionapu, €	Muu rahoitus, €	Yhteensä, €
Tärkeiden elinympäristöjen hoito- ja kunnostustyöt	10	713	209 000		85 100	294 100
Tärkeiden elinympäristöjen kartoitus	1	33	5 000			5 000
Maisemanhoidon kannalta merkittävät kunnostustyöt	6	559	45 000			45 000
Vesistöhaittojen estäminen	37	54 619	700 000			700 000
Ojitusalueen ennallistaminen	1	117	17 000			17 000
Metsäluonnonhoitoa ja monikäyttöä ym. korostavia alueellisesti merkittäviä hankkeita	2	0	50 000			50 000
Yhteensä	57	56 041	1 026 000	3 000	85 100	1 114 100
Ympäristötuet	490	3 162	4 905 000			4 905 000
METSO-tarjoukset ELY-keskukselle	23	175		100 000		100 000
YHTEENSÄ		59 378	5 931 000	103 000	85 100	6 119 100

3.4 Muut luonnonhoitoon liittyvät hankkeet ja toimijat

Metsäkeskus on ollut mukana myös valtakunnallisissa hankkeissa. Tahkolta Kinahmin lehtoihin - yhteistoimintaverkostossa saatiin lisättyä lehtojen suojelua ympäristötukivarojen ja myös pysyvän

suojelun avulla. Paahde-elinympäristöjen hoitohankkeessa hoidettiin talousmetsien paahdekohteita Lintuharjulla.

Pohjois-Savon ELY-keskus on tehnyt vuosina 2008–2014 METSO-ohjelman puitteissa suojelusopimuksia yhteensä 2470 hehtaarille. Tähän on käytetty vuosittain noin kaksi miljoonaa euroa. Suurin osa sopimuksista on toteutettu yksityisinä suojelualueina (YSA).

Elinympäristötyypeistä on suojeltu eniten runsaslahopuustoisia kangasmetsiä, puustoisia soita ja pienvesiä lähiympäristöineen. Osalla YSA-alueista tehdään hoitosuunnitelman mukaisia hoitotöitä, joiden toteuttamisesta vastaa pääasiassa Metsähallitus.

Metsähallitus on ennallistanut noin 1100 hehtaaria soita ja yli 300 ha metsiä suojeluun varatuilla valtion mailla ja yksityisillä luonnonsuojelualueilla Pohjois-Savossa. Lisäksi on tehty luonnonhoitoa noin 770 hehtaarilla lehdoissa, harjujen paahdeympäristöissä, valkoselkätikkametsissä ja perinnebiotoopeilla.

4 Luonnonhoidon toteutusohjelma 2016–2020: lähtötilanteesta hankkeiksi

4.1 Kemera-rahoitus ja valtionapu

Pohjois-Savossa Kemeran luonnonhoitovaroja on ollut vuosittain käytettävissä noin 750 000 €. Budjettikaavailujen perusteella varat laskevat puoleen nykytasosta. Valtaosa vuosittaisista luonnonhoitovaroista käytetään jatkossa ympäristötukisopimusten rahoittamiseen, mutta luonnonhoitohankkeiden vaikuttavuuteen pyritään panostamaan. Määrärahojen suunniteltu puolittaminen johtaa METSO-ohjelman pysähtymiseen. Luonnonhoitovarojen tarve on Pohjois-Savoon ohjelmakaudelle vuosittain ympäristötukeen noin 700 000 € ja luonnonhoitohankkeisiin 100 000 €.

METSO-ohjelma jatkuu Valtioneuvoston periaatepäätöksen mukaisesti vuoteen 2025 asti. METSO-ohjelman eteneminen olisi mahdollista, jos rahoitus ja henkilöstöresurssit pysyvät vähintään vuoden 2015 tasolla. Luonnonhoitoon on panostettava vuosittain Pohjois-Savossa vähintään 3 henkilötyövuotta.

Taulukko 4. MMM ja YM METSO-ohjelman budjettirahoitus vuosittain miljoonaa euroa.

Vuosi	MMM	YM
2009	8	9
2010	10	29
2011	11	29
2012	7	32
2013	6	32
2014	7	34
2015	6	38
2016, esitys	3	20
2017, esitys	3	15

Ympäristötuki

Metsäkeskus edistää ja neuvoo maanomistajia ympäristötukien laadinnassa ja avustaa niiden valmistelussa. Ympäristötukia voivat laatia kaikki toimijat. Ympäristötukien elinympäristökohtaisissa painotuksissa tarvitaan asiantuntemusta. Ympäristötukia kohdennetaan pääosin pienvesielinympäristöihin sekä korpiin ja lehtoihin. Näissä kohteissa pyritään tekemään nykyistä enemmän myös luonnonhoitoa.

Luonnonhoitohankkeet

Metsäkeskus edistää, rahoittaa ja suunnittelee Kemeran mukaisia luonnonhoitohankkeita. Hankkeet ovat useamman kuin yhden tilan hankkeita ja niitä toteutetaan yksityisten maanomistajien mailla. Toteutusohjelman pohjalta priorisoidaan hanketyypit ja kohdealueet. Priorisoinnin pohjalta tehdään luonnonhoidon tarkempi alueellinen suunnittelu ja avataan hankehaku Metsäkeskuksen nettisivuilla. Hankehaun voittanut toteuttaja hakee Kemera-rahoituksen. Metsäkeskus ohjaa ja valvoo hankkeen edistymistä. Luonnonhoidon suunnitteluun liittyy kiinteästi maanomistajien luonnonhoidollinen

neuvonta. Suunnitelma vuosien 2016–2020 luonnonhoitohankkeista ja niiden budjetista sekä rahoituslähteistä on esitetty taulukossa 5. Suunnitelmassa otetaan huomioon MMM:n ja metsäkeskuksen toimintaohjeet. Arvokkaiden elinympäristöjen kunnostuksen suunnittelu ja toteutus, suoelinympäristöjen ennallistaminen sekä metsäojituksen vesistöhaittojen estäminen ja korvaaminen ovat ensisijaisesti rahoitettavat luonnonhoitohanketyypit.

Taulukko 5. Vuosien 2016–2020 luonnonhoidon suunnitelma ja budjetti.

	Kpl	Vaikutus- hehtaarit	Valtionapu, Kamera, €	Valtakunnalliset LH-hankkeet, €	EU- rahoitus, €	Muu rahoitus, €	Yhteensä, €
Tärkeiden elinympäristöjen hoito- ja kunnostustyöt sekä ennallistaminen	5		130 000	25 000	50 000		255 000
Vesistöhaittojen estäminen	5		300 000	20 000	50 000		370 000
Monimuotoisuutta edistävä kulutus	1		30 000	10 000			40 000
Vieraskasviljien hävittäminen	1		20 000	5 000			25 000
Muut metsäluonnonhoitoa ja monikäyttöä ym. korostavat alueellisesti merkittävät hankkeet	1		20 000	10 000	50 000		80 000
HANKKEET YHTEENSÄ	13		500 000	70 000	100 000	0	770 000
Ympäristötuet	350	1 750	3 500 000	300 000			3 800 000
METSO-tarjoukset ELY-keskukselle	50	500		25 000			25 000
koulutusilaisuudet	15			40 000			40 000
YHTEENSÄ		2 250	4 000 000	435 000	100 000	100 000	4 595 000

4.2 Muu rahoitus

Luonnonhoidon tavoitteiden saavuttamiseen tarvitaan muitakin rahoituskanavia kuin Kemeran luonnonhoitobudjettia. Valtakunnalliset luonnonhoitohankkeet ovat tärkeä osa luonnonhoidon edistämisessä. Laajat, yhdessä sidosryhmien kanssa toteutettavat EU:n Life-hankkeet antavat lisäpanosta koko luonnonhoidon kenttään. Esimerkiksi Light and Fire - paahde LIFE hanketta toteutetaan parhaillaan Vieremän Hällämönharjulla.

Luonnonhoitoon liittyvillä hankkeilla voidaan tukea mm. Pohjois-Savon maaseudun kehittämisohjelmaa 2014–2020, jonka yhtenä visiona on ”Monipuolinen metsätalous on perustana vahvalle bioenergian tuotannolle”, tai Pohjois-Savon maakuntaohjelmaa 2014–2017, joka nostaa vesien tilan parantamisen yhdeksi elinympäristön vetovoimaa ja matkailua edistäväksi yhteistyöhankkeeksi. Maakuntaohjelman vesien tilan parantamiseen liittyy vesienhoidon päivitetty toimenpideohjelma, jonka toteutusta voidaan tukea esimerkiksi hankkeilla, joissa kehitetään

vesiensuojelutoimenpiteitä tai koulutetaan ja neuvotaan vesiensuojelusta vastaavia toimijoita. Maaseudun kehittämissuunnitelmaa ja maakuntaohjelmaa tukeviin hankkeisiin on mahdollista hakea rahoitusta mm. Euroopan maaseuturahastosta, Euroopan sosiaalirahastosta ja Euroopan aluekehitysrahastosta.

4.3 Suunnitelma elinympäristöjen hoidosta ja hanketyypeistä

Luonnonhoidon toteutusohjelman tavoitteena on pysäyttää metsäluonnon köyhtyminen vuoteen 2025 mennessä. Tavoite perustuu laajempiin strategioihin ja ohjelmiin ja tavoitteen saavuttaminen on haasteellista ja vaatii resursseja.

Uhanalaisten luontotyyppien arvioinnissa tuli esille, että metsäisissä luontotyypeissä ennen kaikkea lehdot, lehtipuuvaltaiset kangasmetsät, ikivanhat metsät ja karukkokankaat ovat uhanalaistuneet. Soista rehevät, korpiset ja lähteiset suotyypit sekä soiden reunaosien rämeet ovat uhanalaistuneet. Sisävesistä uhanalaisimpia ovat virtavedet, lähteiköt ja lammet. Uhanalaisten lajien suojelua on edistettävissä metsäisten luontotyyppien luonnonhoidolla. Lisäksi tarvitaan lajikohtaisia toimenpiteitä. Uhanalaisten lajien suojelutason paranemista voidaan edesauttaa sekä erityisiin elinympäristöihin kohdistuvilla ympäristötukisopimuksilla että pysyvän suojelun keinoilla.

Metsälakikohteiden suhteellinen osuus on Pohjois-Savossa suurin alueilla, missä maanpinnan korkeusvaihtelu on suurta kuten Rautalammilla ja Nilsiässä tai missä muuten metsien hyödyntäminen ei ole ollut voimakasta. Ympäristötukisopimuksia on siten näillä alueella enemmän kuin muualla. Jatkossa haasteena onkin tehdä ympäristötukisopimuksia tasaisemmin koko maakuntaan ja myös keskittää niitä valittuihin painopistealueisiin.

Lehdot

Lehtoja on Pohjois-Savon maa-alasta VMI:n mukaan 5 % eli 7200 ha. Ehkä todellinen määrä on tätä vieläkin suurempi. Lehtojen monimuotoisuutta ylläpidetään turvaamalla arvokkaimmat kohteet ympäristötukisopimuksilla ja lisäämällä muuttuneiden talousmetsälehtojen monimuotoisuuspiirteitä luonnonhoidolla. Lehtoja pyritään saamaan mukaan ympäristötukisopimukseen metsälain mukaisia

lehtolaikkuja laajempina lehtokokonaisuuksina. Painopistealueina lehtojen suojelussa voidaan pitää erityisesti Pohjois-Savon lehtokeskuksen ydinalueita.

Ympäristötukisopimukset

- lehtoja pyritään saamaan lisää ympäristötukisopimukseen
- ympäristötukisopimukseen liittyvää lehtojen luonnonhoitoa lisätään

Luonnonhoitohankkeet

TOTELMA-jaksolla 2016–2020 lehtojen hoidon suunnittelu ja toteutus on yksi ensisijaisesti rahoitettava luonnonhoitohanketyyppi myös Pohjois-Savossa.

- -pyritään saamaan vähintään yksi lehtojen luonnonhoitoon, luonnonhoitohanketyyppiin 1, metsäelinympäristöjen hoitaminen, liittyvä hanke

Runsaslahopuustoiset kangasmetsät

Runsaslahopuustoisia kangasmetsiä pyritään sisällyttämään ympäristötukisopimukseen erilaisten metsälakikohteiden laajennuksissa erityisesti pienvesien yhteydessä. Laajemmat puhtaat runsaslahopuustoiset kangasmetsäkohteet ohjataan ensisijaisesti ELY-keskukselle.

Runsaslahopuustoiset kohteet (METSO 1) voidaan korvata varojen puitteissa myös metsätalouden ympäristötuesta. Metsien monimuotoisuutta edistävä kulutus on toissijaisesti rahoitettava luonnonhoitohanketyyppi Pohjois-Savossa.

Ympäristötukisopimukset ja METSO-tarjoukset

- välitetään ELY-keskukselle noin 10 METSO-tarjousta vuosittain

Luonnonhoitohankkeet

- TOTELMA-jaksolla 2016–2020 pyritään lisäämään palaneen puun ja lahopuun määrää suunnittelemalla yksi luonnonhoidollisen kulutuksen hanke palojatkumalueille, hanketyyppi 3, mikäli luonnonhoitorahoitusta on riittävästi käytettävissä

Pienvesien lähimetsät

Pohjois-Savon talousmetsissä monimuotoisuus keskittyy pienvesien lähistöihin.

Pienvesielinympäristöihin panostamalla turvataan myös niihin liittyviä reheviä kohteita, kuten lehtoja, korpia ja metsäluhtia ja lisätään kytkeytyvyyttä. Pienvesielinympäristöjä on kattavasti yli maakunnan, joten niiden luonnonhoidolla vaikutetaan tasapuolisesti koko maakunnan metsäluontoon.

Ympäristötukisopimukset

METSO-ohjelmassa asetettua tavoitetta pienvesiympäristöjen määräksi on toteutumatta vielä 1100 hehtaaria.

- pienvesielinympäristöjä pyritään saamaan ympäristötukisopimukseen nykyistä enemmän
- ympäristötukisopimusten yhteydessä tehdään nykyistä enemmän pienvesien luonnonhoitoa sekä pienvesiin liittyvien lehtojen hoitoa ja suoelinympäristöjen ennallistamista

Luonnonhoitohankkeet

Pienvesien tila on huono valtakunnallisesti ja tämän vuoksi pienvesien kunnostustyöt ja niihin liittyvät vesiensuojelutyöt ovat tärkeässä asemassa. Pienvesien ennallistaminen on ensisijaisesti rahoitettava luonnonhoitohanketyyppi myös Pohjois-Savossa.

- TOTEELMA-jaksolla 2016–2020 pyritään samaan hankehakuun vähintään yksi pienvesielinympäristöjen kunnostukseen liittyvää luonnonhoitohanke, hanketyyppiin 1 metsäelinympäristöjen hoitotyöt

Puustoiset suot ja soiden metsäiset reunat

Suoluonnon ja suokokonaisuuksien turvaaminen on tärkeää, koska soita on ojitettu Pohjois-Savossa hyvin voimakkaasti. Erityisen arvokkaita ovat letot ja kaikki korpityypit. Lettoja on hyvin vähän verrattuna naapurimaakuntiin, mutta korprien (erityisesti rehevimpien korprien) suhteellinen osuus suopinta-alasta on ollut suurempi kuin muualla. Luonnontilaisia korpia on luonnontilassa korkeintaan muutamia satoja hehtaareita. Ympäristötukea kohdennetaan metsälakikorprien ja -lettojen lisäksi kaikkiin muihin ojittamattomiin puustoisiiin korpiin ja lettoihin tai ravinteisimpiin rämeisiin.

Ympäristötukisopimukset

- korpia, lettoja, ravinteisia rämeitä ja valtakunnallisesti arvokkaita suoalueita pyritään saamaan lisää ympäristötuen piiriin
- vähän muuttuneita suokohteita pyritään ennallistamaan ympäristötukihankkeiden yhteydessä

Luonnonhoitohankkeet

Jäljellä olevan suoluonnon turvaaminen on tärkeää ja luonnonhoitoa tulee kohdistaa rehevien kohteiden lisäksi myös vähäravinteisempiin korpimuuttumiin ja -ojikoihin erityisesti lakikohteiden yhteydessä, joissa myös ympäristötuen käyttö on mahdollista. Korprien ja lettojen ennallistaminen on ensisijaisesti rahoitettava luonnonhoitohanketyyppi Pohjois-Savossa. Samoin yksi kohderyhmä voi olla soidensuojelun täydennyskohteisiin rajoittuvien suoalueiden vesitalouden parantaminen tai järjestely soiden suojeleuarvojen säilyttämiseksi.

Laajojen vesitaloudellisesti yhtenäisten suokokonaisuuksien luominen luonnonhoidon keinoin on mahdollista erityisesti silloin, jos Metsähallituksen ennallistamisalueisiin voidaan liittää myös ympäröivien yksityismaiden ennallistamista. Suoluontokokonaisuuksien tarkastelussa tulee olla yhteydessä muihin toimijoihin ja pyrkiä mukaan laajoihin EU-hankkeisiin. Varsinkin Metsähallitus, ELY-keskus ja suuria metsäalueita omistavat metsäteollisuusyritykset ovat avainasemassa yhteistyökumppaneiksi.

- TOTELMA-jaksolla 2016–2020 pyritään viemään hankehakuun yksi suoelinympäristöjen luonnonhoitoon liittyvä luonnonhoitohanke, hanketyyppi 1 metsä- ja suoelinympäristöjen hoitotyöt.
- TOTELMA-jaksolla 2016-2020 pyritään saamaan yksi laaja EU-hanke tai yksi valtakunnallinen luonnonhoitohanke

Puustoiset perinnebiotoopit, harjujen paahde-elinympäristöjen hoito ja lajisuojelu

Arvokkaiden puustoisten perinnebiotooppien hoito rahoitetaan Pohjois-Savossa pitkälti maatalouden ympäristötuen avulla. Mikäli metsänomistajalla ei ole mahdollista hakea maatalouden ympäristötukirahoitusta, voidaan arvokkaita perinnebiotooppeja hoitaa myös Kemera-rahoituksella

silloin, kun ne liittyvät metsälain elinympäristöön tai muuhun arvokkaaseen suojelukohteeseen. Pohjois-Savon arvokkaita harjujen elinympäristöjä on Suonenjoen Lintharjun yksityismailla jo hoidettu ja Vieremän Hällämönharjulla on Paahde Life-hanke parhaillaan menossa. Mikäli uusia rahoitusehdot täyttäviä paahdekohteiden hoitokohteita löydetään, niistä valmistellaan luonnonhoitohanke.

Elinympäristöjen suojelun ohella suotuisan suojelun saavuttamista voidaan parantaa kohdentamalla luonnonhoitohankkeita lajikohtaisen suojelun edistämiseen elinympäristöjen suojelun ohella tai sisällä. Pohjois-Savossa on esimerkiksi palautettu paikallista alkuperään ollutta vuorijalava takaisin lehtometsiin. Samoin naapurimaakunnasta saatua metsälehmusta on siirtoistutettu sekä lehtometsiin että jo olemassa olleiden lehmusesiintymien lähimetsiin. Lajisuojaan ja elinympäristöön hoitoon kuuluu myös vieraskasvilajien hävittämiseen liittyvät hoitotyöt. Vieraskasvilajien hävittäminen tai niiden leviämisen estäminen on toissijaisesti rahoitettava luonnonhoitohanketyyppi. Nämä hankkeet tulee kohdistaa arvokkaisiin tai harvinaisiin elinympäristöihin tai suojelualueiden lähimetsiin.

Ympäristötukisopimukset

Uhanalaisen lajiston suojelua edistetään kohdistamalla ympäristötukia elinympäristöihin, joissa myös uhanalaista lajistoa esiintyy. Ympäristötukien yhteydessä voidaan tehdä myös elinympäristön hoitotyötä.

Luonnonhoitohankkeet

Toteuttamisohjelmajaksolla 2016-2020 pyritään viemään hankehakuun vähintään yksi paahde-elinympäristön hoidon tai lajistonsuojeluun tähtäävä luonnonhoitohanke.

4.4 Vesiensuojelun suunnitelma

Vesiensuojelun osalta jatketaan metsätalouden vesistövaikutusten pienentämiseen tähtääviä valuma-aluekohtaisia hankkeita ja kehitetään valuma-alueen vesiensuojelun suunnittelua edelleen. Valuma-aluekohtaista vesiensuojelun suunnittelua keskitetään erityisesti Iisalmen

(ja Nilsiä) reitille, koska ne ovat vesiensuojelun painopistealueita. Metsäkeskuksen paikkatietoaineistot ja -sovellukset sekä niiden kehittäminen tarjoavat kustannustehokkaita keinoja vesiensuojelun tehostamiseen.

Vesiensuojelussa painopisteenä on metsätalouden vesistövaikutusten vähentäminen lisäämällä metsätalouden vesiensuojelun täydentävien toimenpiteiden, kuten pintavalutuskenttien, kosteikoiden, pohjapatojen sekä virtaamanhallintarakenteiden käyttöä. Täydentävien vesiensuojelurakenteiden käyttöä edistetään valuma-aluekohtaisen vesiensuojelun suunnittelulla, uoma-analyysillä sekä toimijoiden ja maanomistajien neuvonnalla ja koulutuksella. Metsäojituksen vesistöhaittojen estäminen ja korvaaminen on ensisijaisesti rahoitettava luonnonhoitohanketyyppi Pohjois-Savossa.

Vesiensuojelu- ja monimuotoisuusnäkökohtien yhdistäminen on mahdollista ainakin suojeltujen soiden ennallistamistoimissa sekä pienvesien luonnonhoidossa.

- TOTELMA-jaksolla 2016–2020 pyritään viemään hankehakuun yksi hanke, joka yhdistää vesiensuojelu- ja monimuotoisuusnäkökohdat, hanketyyppi 1
- TOTELMA-jaksolla 2016–2020 pyritään viemään hankehakuun vuosittain hanke, joka kohdistuu hanketyyppiin 2, metsäojituksista aiheutuneiden vesistöhaittojen estäminen
- Pyritään saamaan yksi valtakunnallinen tai maakunnallinen luonnonhoitohanke aiheeseen liittyen

4.5 Hyvä metsäluonnonhoito talousmetsissä

Metsäluonnon monimuotoisuuden säilyttämisessä korostuu arvokkaiden elinympäristöjen ominaispiirteiden säilyttäminen muuttumattomana hakkuissa ilman Kemeran ympäristötukea ja luonnonhoitohankkeita. Myös säästöpuita jätetään uudistushakkuualoille ja vesiensuojelullisia suojavyöhykkeitä vesistöjen ja pienvesien rannoille hakkuissa sertifiointin vaatimusten mukaisesti. Metso-ohjelman aikana 2008-2014 on Pohjois-Savon yksityismetsissä huomioitu hakkuissa arvokkaita luontokohteita noin 1100 hehtaaria, joista 850 hehtaaria on muita kuin metsä- ja luonnonsuojelulakikohteita. Säästöpuita on jätetty noin 620 000 kappaletta (184 000 m³) ja

vesiensuojelullisia suojavyöhykkeitä 2000 kilometriä. Elinympäristöjen ominaispiirteiden säilyttämisen, säästöpuiden jättämisen ja vesiensuojelun suojavyöhykkeiden vaatimukset TOTEUTUSOHJELMA-jaksolle ovat Pohjois-Savon alueellisessa metsäohjelmassa.

Kaiken luonnonhoidon ei tarvitse kohdistua arvokkaisiin elinympäristöihin. Metsämaisemasta yli 95 % on talousmetsiä, joten monimuotoisuuden perusta rakennetaan talousmetsissä. Luonnonhoitohankkeissa voidaan käyttää tehostetusti metsälain, metsäsertifiointikriteereiden ja metsänhoitosuosituksen tarjoamia erilaisia metsienkäsittelymahdollisuuksia ja lisätä monimuotoisuudelle merkittäviä rakennepiirteitä.

Luonnonhoidon tavoitteena voi olla myös metsien virkistys- tai muun käytön edistäminen. Metsät tuottavat hyvinvointia ja mielihyvää ja edistävät terveyttä. Luonnonhoito antaa mahdollisuuksia luontomatkailuun, kun esimerkiksi luontokohteita voidaan käyttää tutustumiskohteina. Vaihtoehtoisia metsänkäsittelymenetelmiä pyritäänkin lisäämään erityisesti matkailuyritysten lähellä. Yhtenä metsäluonnonhoidon ja monikäytön yhdistämisen painopistealueena ovat reunavyöhykkeet ja riista sekä riistaa huomioiva metsänhoito.

Luonnonhoidon toteutusohjelma on luonnonhoidon rahoituksen suuntaamisen väline. Talousmetsien luonnonhoito on jokapäiväistä luonnon huomioimista metsätalouden toimenpiteissä. Nämä maanomistajien ja metsätoimijoiden kustannuspanokset ja työmäärät eivät näy tässä ohjelmassa, koska ne perustuvat lakisääteisiin velvoitteisiin, sertifioinnin kriteereihin, suosituksiin tai vapaaehtoiseen metsänomistajien toimiin.

4.6 Viestintä ja koulutus

METSO-ohjelman myönteinen julkisuus auttaa koko luonnonhoidon kenttää. Tieto METSO-ohjelman tarjoamista vaihtoehtoista on saatava myös niille maanomistajille, jotka eivät vielä niitä tunne. Metsäammattilaisten tietotaitoa myös lisätään. Samoin uudistuneen metsälain ja metsänhoitosuosituksen mahdollisuuksista tehdä luonnonhoidon toimenpiteitä osana metsänhoitotoimenpiteitä tarvitaan esimerkkejä ja neuvontaa.

- ympäristötuki- ja luonnonhoitohankkeiden Kemera- koulutusta toimijoille ja metsänomistajille
- tehostetaan METSO-neuvontaa Metsäkeskuksen asiakastyössä sekä metsänomistaja että yhteisasiakkaille
- METSO-neuvonnan kohderyhmäksi otetaan myös kunnat ja seurakunnat
- metsäammattilaisille ja maanomistajille järjestetään vuosittain Metso-koulutustilaisuus
- metsänomistajille ja metsäammattilaisille perustetaan luonnonhoidon tutustumiskohteita
- maanomistajaretkelyjä tai koulutustilaisuuksia myös vesiensuojelusta
- koulutusta uudistuneen metsälain ja metsänhoitosuosituksen mahdollisuuksista tehdä luonnonhoidon toimenpiteitä osana metsänhoitotoimenpiteitä sekä metsänomistajille että metsäammattilaisille
- luonnonhoitokorttitutkintoja järjestetään joka vuosi
- luonnonhoitoon liittyvien tarkastustulosten palautteen kohderyhmää laajennetaan ja palautetta kehitetään
- METSO-viestinkampanjat ELY-keskusten kanssa
- esitteitä ja tiedotteita METSO-ohjelman keinoista, vesiensuojelusta ja uudistuneen metsälain ja metsänhoitosuosituksen mahdollisuuksista sekä metsänomistajille että toimijoille
- lehtijuttua vuosittain paikallis-, maakuntalehdissä, radiossa ja TV:ssä

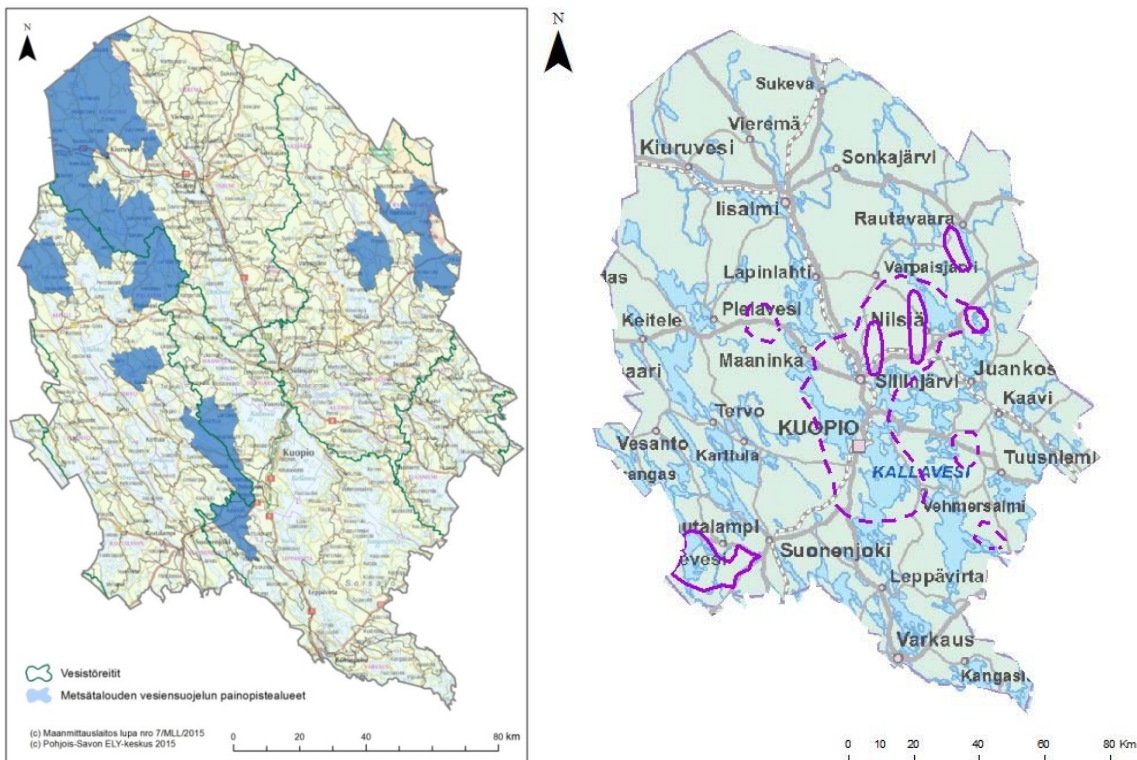
Luonnonhoitohankkeiden hankehakuun osallistuvat toimijat ovat myös tärkeä yhteistyötaho. Osaavien toimijoiden riittävä määrä ja erilaiset hanketyypit luovat pohjan laadukkaalle ja vaikuttavalle luonnonhoidolle. Metsäkeskuksen nettisivuista tehdään interaktiiviset.

4.7 Paikkatieto, alueelliset painotukset ja raportointi

Luonnonhoidon suunnitelmat ja toteutukset, hanke-esitykset ja selvitysalueet merkitään paikkatietoon LuontoAarniin. Selvitysalueilta nousevat esille hankealueet hankehakua varten. Hankealueille merkitään tehtävät vesien- ja luonnonhoidon toimenpiteet, jotka poimitaan hankehakua varten.

Zonation-analyysin tietoja hyödynnetään ja jalostetaan alueellisten luonnonhoidollisten painotusten määrittämisessä. Vesiensuojelun toteutusohjelmien ehdotuksia hyödynnetään vesiensuojelun painopistealueiden määrittämisessä.

Painopistealueille on määritelty luonnonhoidon tavoitteet. Alueille asetettuja tavoitteita seurataan metsäkeskuksen Aarni-paikkatieto- sekä metsäkeskuksen raportointijärjestelmän avulla. Myös maanomistajien, sidosryhmien ja toimijoiden hanke-esitykset merkitään Aarniin.



Kuva 1. Pohjois-Savon luonnonhoidon toteutusohjelman vesiensuojelun painopistealueet

Kuva 2. Pohjois-Savon luonnonhoidon toteutusohjelman monimuotoisuuden painopistealueet.

Kuva liitetään myöhemmin.