



Pohjois-Karjalan luonnonhoidon alueellinen toteutusohjelma 2016-2020



Sisällys

1	Johdanto.....	3
1.1	Toteutusohjelman laadinta	3
1.2	Taustaa luonnonhoidolle.....	3
2	Pohjois-Karjalan metsäluonnon erityispiirteet	5
2.1	Vahvuudet ja puutteet	5
2.2	Metsäelinkeinojen yleiskuvaus.....	6
3	Luonnonhoidon lähtötilanne Pohjois-Karjalassa	7
3.1	Rahoitus ja henkilöresurssit.....	7
3.2	Ympäristötuet.....	8
3.3	Kemeran luonnonhoitohankkeet.....	10
3.4	Muut luonnonhoitoon liittyvät hankkeet ja toimijat.....	11
4	Luonnonhoidon toteutusohjelma 2016–2020: lähtötilanteesta hankkeiksi	11
4.1	Kemera-rahoitus ja valtionapu	11
4.2	Muu rahoitus.....	13
4.3	Suunnitelma elinympäristöjen hoidosta ja hanketyypeistä.....	14
4.4	Vesiensuojelun suunnitelma.....	18
4.5	Hyvä metsäluonnonhoito talousmetsissä	18
4.6	Viestintä ja koulutus.....	19
4.7	Paikkatieto, alueelliset painotukset ja raportointi.....	20

1 Johdanto

1.1 Toteutusohjelman laadinta

Luonnonhoidon alueellinen toteutusohjelma (TOTELMA) on Suomen metsäkeskuksen ja sen alueiden luonnonhoidon edistämisen väline. Ohjelma suuntaa metsäkeskuksen luonnonhoidon rahoitusta ja tekemistä ja tehostaa toimintaa. Ohjelma laaditaan jokaiseen maakuntaan yhtenäisten ohjeiden mukaisesti, jolloin siinä tulevat esille alueen luonnonhoidolliset painopistealueet, kuten alueiden erilaiset ekologiset ja vesiensuojelulliset tarpeet ja tavoitteet sekä maisemalliset ja kulttuuriset erityispiirteet. Tämän jälkeen tehdään johtopäätökset ja priorisoidaan luonnonhoitohankkeiden hanketyypit ja määrät sekä ympäristötukihankkeiden elinympäristötyypit.

Toteutusohjelmat laaditaan osana alueellista metsäohjelmaa ja ne sisältävät METSON toteutusohjelman tavoitteet. Luonnonhoidon tavoitteet sovitaan yhdessä sidosryhmien ja asiantuntijoiden kanssa sekä hyödynnetään mm. Zonation-analyysin tuloksia. Yhteistyö metsäneuvoston ja METSO-yhteistyöryhmän kanssa kuuluu prosessiin. Maanomistajilta ja muilta tahoilta tulleet hanke-esitykset ja ideat otetaan huomioon.

1.2 Taustaa luonnonhoidolle

Hyvä luonnonhoito on edellytys kestäväälle luonnonvarojen käytölle. Hyvä luonnonhoito lisää monimuotoisuutta ja ekosysteemipalveluita sekä auttaa sopeutumaan ilmastonmuutokseen. Luonnonhoito edistää metsäelinkeinoja ja maisema-arvoja. Erilaisin luonnonhoitotoimin voidaan hoitaa suojelualueita tai turvata talousmetsien luonnon monimuotoisuutta. Alueellisesti on tärkeää tarkastella luonnonhoidon toteuttamisen kokonaisuutta.

Luonnon monimuotoisuuden liittyy lukuisia kansainvälisiä, kansallisia tai alueellisia sopimuksia ja strategioita. Seuraavassa tärkeimpiä, jotka vaikuttavat luonnonhoidon tavoitteisiin ja priorisointiin:

EU:n luonnon monimuotoisuutta koskeva strategia

- päätavoitteena on luonnon monimuotoisuuden vähenemisen ja ekosysteemipalvelujen heikentymisen pysäyttäminen vuoteen 2020 mennessä ja mm. heikentyneiden ekosysteemien ennallistaminen ja samalla ilmastonmuutoksen torjunta.

Suomen luonnon monimuotoisuuden suojelun ja kestävän käytön strategia sekä Etelä-Suomen monimuotoisuuden toimintaohjelma (METSO)

- metsäisten luontotyyppien ja metsälajien taantumisen pysäyttäminen ja luonnon monimuotoisuuden suotuisan kehityksen vakiinnuttaminen vuoteen 2025 mennessä.

Kansallinen metsästrategia

- monimuotoisuuden huomioiminen. Lisäksi painotetaan luontomatkailua, luonnontuotteita, ekosysteemipalveluja ja kulttuuriarvoja osana elämänlaatua, joita metsät tuottavat.

Pohjois-Karjalan alueellinen metsäohjelma 2012–2015 (AMO)

- nostaa metsien monimuotoisuuden vahvistamisen yhdeksi strategiseksi päämääräksi.

Pienvesien kunnostusstrategia

- tavoitteena on luoda välineitä jäljellä olevien luonnontilaisten pienvesien säilymisen turvaamiseksi sekä arvokkaiden muuttuneiden pienvesien tilan parantamiseksi.

Vesiensuojelun toteuttamisohjelma

- valtioneuvoston hyväksymä toteuttamisohjelma.

EU:n vesipuitedirektiivi (VPD)

- ohjaa vesienhoitoa ja antaa puitteet.

Lakisäädökset: Metsälaki, Kestävän metsätalouden rahoituslaki, vesilaki ja luonnonsuojelulaki

- erityisen tärkeät elinympäristöt, tukimuodot, uhanalaiset lajit.

Talousmetsien metsänhoitosuositukset ja metsäsertifiointi

- turvaa luonnon monimuotoisuutta ja ekosysteemipalveluita,
- erilaiset metsänkäsittelymenetelmät ja elinympäristöt.

2 Pohjois-Karjalan metsäluonnon erityispiirteet

2.1 Vahvuudet ja puutteet

Pohjois-Karjalan metsät ovat luonnonoloiltaan vaihtelevia ja monipuolisia, mikä antaa hyvän lähtökohdan kehittää luonnonhoitoa. Metsäluonnon monimuotoisuus vaihtelee Keski-Karjalan lehtokeskuksen ja Kolin-Ahvenisen viljavimmista lehdoista Ylä-Karjalan karumpiin soihin. Metsälain mukaisten erityisen tärkeiden elinympäristöjen osuus metsätalousmaan pinta-alasta on suurin koko eteläisessä Suomessa (1,4 %). Elinympäristöistä on eniten luonnontilaisia pienvesiä, runsaat 10 000 ha eli yli puolet kohteiden kokonaispinta-alasta. Vähäpuustoisten karujen soiden ja kangasmetsäsaarekkeiden vastapainona maakunnasta löytyy vielä myös luonnontilaisia reheviä korpia ja ennen kaikkea lettoja vaarajaksojen rinteiltä.

Kallioperän emäksisyys (karbonaattikivet ym.) vaikuttaa rehevyyteen osassa aluetta. Kalkkikallioita löytyy lähinnä Keski-Karjalan lehtokeskuksen alueelta, Kolin seudulta ja Juuan lettoalueilta. Serpentiinialueita on erityisesti Juuassa. Pohjois-Karjalan harjualueet painottuvat toisen Salpausselän pohjoisiin liepeisiin, erityisesti Jaamankankaan alueelle.

Aikaisempien vuosikymmenten metsien käsittely vaikuttaa vieläkin metsien rakenteeseen. Pohjois-Karjalassa metsien kaskeaminen jatkui myöhään, mutta kaskeamisen ja laidunnuksen vaikutus alkaa olla hävinnyt. Kaskikoivikoita ja puustoisia perinnebiotooppeja ei juuri enää löydy.

Vesistöjen runsaus, suuret korkeusvaihtelut ja sijainti mantereisen ja mereisen ilmaston rajavyöhykkeellä ovat luoneet Pohjois-Karjalaan vaihtelevan ja monipuolisen luonnon. Pohjois-Karjala jakautuu maisemakuvaltaan kahteen osaan: eteläosan järviseutua leimaavat suuret, luontaisesti karut ja kirkasvetiset vesistöt sekä tasainen tai loivasti kumpuileva maasto, pohjoisosa

taas kuuluu Vaara-Karjalaan, jossa soiden runsaus näkyy mm. vesistöjen tummuutena ja korkeana humuspitoisuutena.

Järvisyys ja Saimaan latvavesistöjen jokireitit ovat yksi merkittävä piirre Pohjois-Karjalassa. Rantametsien lehtipuuvaltaisuus ja rehevyys lisäävät monimuotoisuutta. Toisaalta rantakalliot ja kivikot tuovat lisää paahteisuutta metsäluontoon. Vesistöjen suojavyöhykkeet lisäävät elinympäristöjen kytkeytyneisyyttä.

Soita on ojitettu Pohjois-Karjalassa noin 76 prosenttia. Ojitus on hävittänyt etenkin reheviä soita, koska korvista suuri osa on ollut hyvin viljavia ja vähäturpeisia. Soiden osuus on suurin maakunnan pohjoisosissa. Aikaisemman ojitustoiminnan ja maatalouden vuoksi vesiensuojelulla on merkittävä rooli maakunnan useissa osissa.

Ekologisen kestävyuden kannalta talousmetsien suurimmat yleiset rakenteelliset puutteet ovat lahopuun ja palaneen puun vähyyys, vanhojen metsien ja erityisesti paljon lahopuuta sisältävien vanhojen lehtimetsien vähyyys, metsien yksipuolinen puulajikoostumus sekä luonnontilaisten pienvesien, lehtojen ja rehevien soiden vähäisyys.

2.2 Metsäelinkeinojen yleiskuvaus

Metsät kattavat 82 % maakunnan maapinta-alasta. Pohjois-Karjalassa yhtiöt ja valtio ovat merkittäviä metsänomistajia ja yksityismetsien osuus on vain 53 % metsätalousmaan alasta. Yksityisiä metsänomistajia on kaikkiaan noin 22 000 ja heidän metsätilojensa keskikoko on 32,5 ha. Metsäala on Pohjois-Karjalan talouden tukijalka, ja metsät ovat keskeisessä roolissa kun Pohjois-Karjala tavoittelee lämmitysöljystä vapaata maakuntaa vuoteen 2020 mennessä. Maakunnan yksityismetsien bruttokantorahatulot ovat olleet viime vuosina noin 120 miljoonaa euroa ja metsäsektorin arvonlisäys on ollut noin 240 miljoonaa euroa vuodessa ja osuus alueen BKT:stä noin kuusi prosenttia. Luontomatkailulla on ollut merkittävä rooli alueen elinkeinona ja Pohjois-Karjalalla on erinomaiset edellytykset luontoon tukeutuvan matkailun edelleen kehittämiseen. Maakunnan kehitys pohjautuu jatkossakin luonnonvarojen hyödyntämiseen. Lähialueen päätetyt ja suunnitellut

tehdasinvestoinnit tulevat lisäämään myös Pohjois- Karjalan alueen puutavaran kysyntää ja hakkuita. Jotta vältetään luonnon monimuotoisuuden väheneminen, on myös talousmetsien hoidossa huomioitava luonnonhoidon erityispiirteet entistä paremmin.

Toimijaluettelon mukaan Pohjois-Karjalassa Pohjois-Karjalan metsänhoitoyhdistys, osa metsäteollisuusyrityksistä, Otso, Clean Waters sekä osa pienemmistä metsäpalveluyrityksistä voisivat olla kiinnostuneita hankehausta ja luonnonhoitohanketöistä.

Luonnonhoidon yleiset tavoitteet Pohjois-Karjalassa metsien monimuotoisuuden säilyttäjänä ja metsäelinkeinojen tukijana ovat:

1. METSO- toimintaohjelman aktiivinen toteuttaminen
2. Vesienhoidon toteuttamisohjelman toteutus
3. Talousmetsien luonnonhoidon kehittäminen
4. Metsien monikäytön ja luontomatkailun edistäminen
5. Ilmastonmuutokseen sopeutuminen
6. Neuvonnan ja koulutuksen korkea taso
7. Vaikuttavat hankkeet ja osaavat toteuttajat

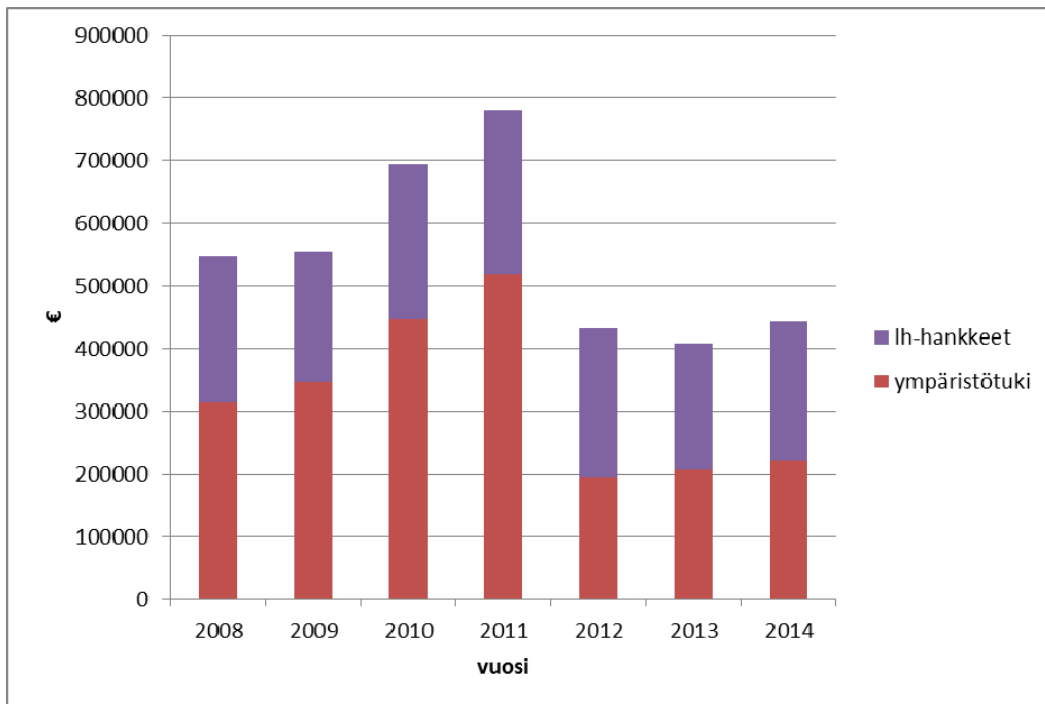
3 Luonnonhoidon lähtötilanne Pohjois-Karjalassa

3.1 Rahoitus ja henkilöressit

Kestävän metsätalouden rahoituslain (Kemera) luonnonhoitomomentti on tarkoitettu metsien biologisen monimuotoisuuden ylläpitämiseen. Momentilta rahoitetaan ympäristötukisopimuksia ja luonnonhoitohankkeita. Vuodesta 2008 alkaen Kemera-varoin toteutettu luonnonhoito on ollut osa METSO-ohjelmaa. Maanomistajat ovat olleet kiinnostuneita monimuotoisuuden vaalimisesta. Pohjois-Karjalassa Metso-ohjelman kautta tapahtunut suojelu on painottunut muita maakuntia enemmän luonnonsuojelulain mukaiseen pysyvään suojeluun ja luonnonhoitohankkeiden toteutukseen (Kemera). Maanomistajille on maksettu Pohjois-Karjalassa vuosittain ympäristötuki-

korvauksia noin 300 000 € (Taulukko 1). Tämän lisäksi on tehty luonnonhoitohankkeita vuosittain noin 230 000 € edestä.

Taulukko 1. Kemeran luonnonhoitovarojen käyttö 2008–2014 Pohjois-Karjalassa.



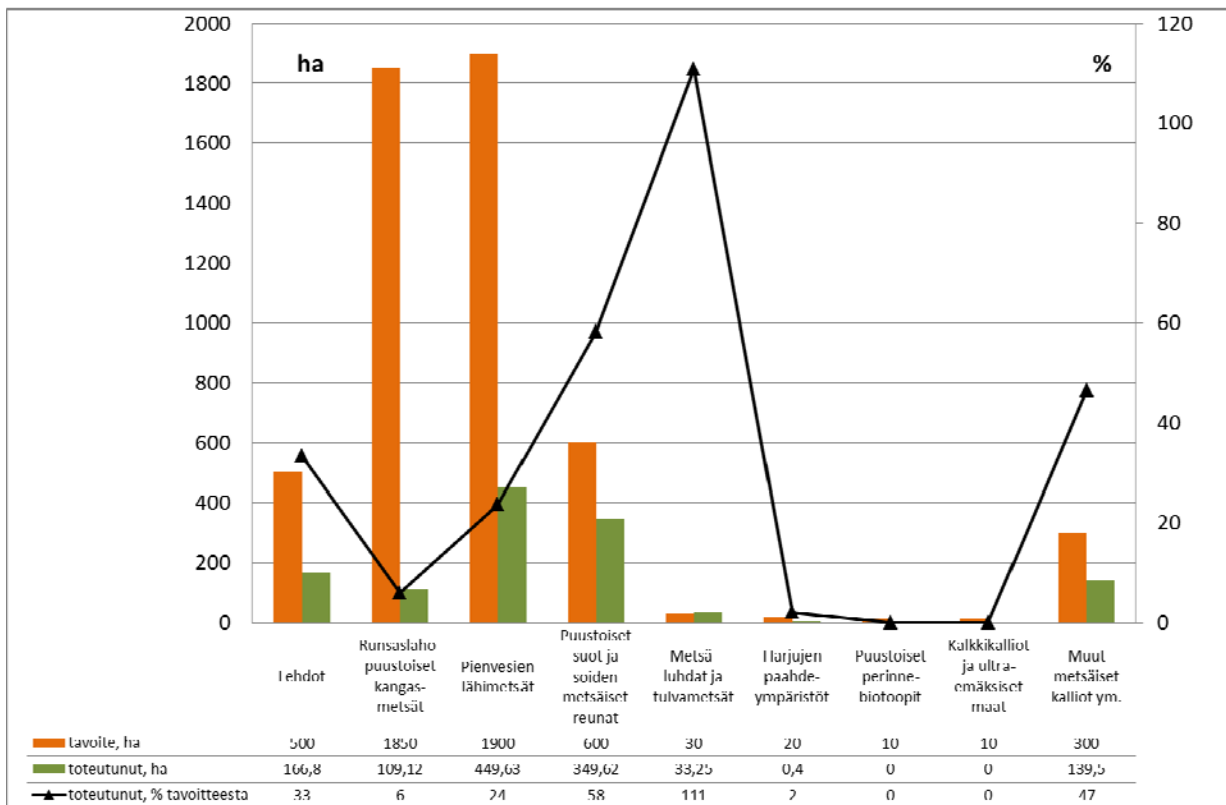
Pohjois-Karjalan alueella on käytetty vuosittain noin 4-5 henkilötyövuotta luonnonhoitoon, josta suuri osa on rahoitettu valtionavulla. Valtionapuna tehtävään työhön kuuluvat mm. ympäristötukisopimusten valmistelu, hankesuunnittelu ja -haku, koulutus ja neuvonta. Myös METSO-tarjousten valmistelu on tehty valtionavulla.

3.2 Ympäristötuet

METSO-kaudella eli vuosina 2008–2014 on tehty ympäristötukisopimuksia 1248 hehtaarille (taulukko 2). Maanomistajille on maksettu korvauksia yli 2 miljoonaa euroa. Sopimuksia on tehty eniten pienvesi- ja suoelinympäristöihin. Ympäristötukisopimuksiin on sisällytetty luonnonhoitoa muutamilla kohteilla. Tämä luonnonhoito on kohdistunut pienvesiin ja korpiin.

Lehtoja on suojeltu ympäristötuen METSO-ohjelman tavoitteesta kolmannes ja kohteita on löytynyt eniten Keski-Karjalan lehdot -verkostohankkeen aikana. METSO-ohjelman tavoitteet ovat pienvesissä korkealla ja tavoitteista on saavutettu vasta neljännes. Runsaslahopuustoiset metsät on suurimmaksi osaksi välitetty ELY-keskukseen pysyvän suojelun puolelle ja siksi ympäristötuen käyttö on jäänyt vain kuuteen prosenttiin tavoitteesta. Puustoisten soiden tavoitteesta on saavutettu yli puolet, mutta ympäristötuet painottuvat vähäpuustoiisiin suotyyppeihin. Kallioita ja muita vähäpuustoisia elinympäristöjä on ympäristötuissa mukana, mikäli ne lisäävät kohteiden kytkeytyvyyttä.

Taulukko 2. Ympäristötuelle METSO-ohjelmassa asetetut elinympäristökohtaiset tavoitteet ja toteuma 2008–2014 Pohjois-Karjalassa.



3.3 Kemeran luonnonhoitohankkeet

Kemeran mukaisia luonnonhoitohankkeita on METSO-kaudella tehty noin 20 kpl (taulukko 3). Vesiensuojeluhankkeet ovat olleet pääosin metsätalouden vesistövaikutusten pienentämiseen tähtääviä valuma-aluekohtaisia hankkeita. Ne ovat keskittyneet maakunnan eteläosan suovaltaisille ojitetuille valuma-alueille.

Monimuotoisuushankkeet ovat olleet pääosin elinympäristöjen kunnostuksia, kuten lehtojen hoitoa, lähteiden kunnostusta ja sekä korprien että lettojen ennallistamisia. Lisäksi Pohjois-Karjalassa on luonnonhoitohankkeilla edistetty lintujen pesäpaikkojen ja elinympäristöjen hoitoa (petolintujen pesät, metsojen ja teerien soitimet, kuukkeliel elinympäristöt). Hankesuunnittelussa on viime vuosina painotettu elinympäristöjen kunnostuksessa harvinaisia ja METSO-ohjelmassa hoidettavaksi suositeltuja elinympäristöjä. Nämä tarpeet ovat tulleet esiin METSO-ohjelman elinympäristöjen ja uhanalaisten luontotyyppien selvityksen perusteella.

Luonnonhoitohankkeiden toteutus on muuttunut niin, että vuodesta 2013 lähtien Metsäkeskus tekee luonnonhoitohankkeiden yleissuunnittelun ja hakee hankkeelle ulkopuolisen toteuttajan hankehakumenettelyllä. Vuonna 2014 hankehaussa oli Karjalan Pyhäjärven reitin valuma-alueen suunnitteluhanke.

Taulukko 3. Toteutuneet luonnonhoidon toimet 2008–2014 Pohjois-Karjalassa.

	Kpl	Vaikutus- hehtaarit	Kemera, €	Valtionapu, €	Valtakunnalliset LH-hankkeet, €	EU- rahoitus, €	Muu rahoitus, €	Yhteensä, €
Tärkeiden elinympäristöjen hoito- ja kunnostustyöt	4	1 307	509 365					509 365
Tärkeiden elinympäristöjen kartoitus	0	0	0					0
Maisemanhoidon kannalta merkittävät kunnostustyöt	0	0	0					0
Vesistöhaittojen estäminen	14	48 992	810 654				6 242	816 896
Ojitusalueen ennallistaminen	0	0	0					0
Metsäluonnonhoitoa ja monikäyttöä ym. korostavia alueellisesti merkittäviä hankkeita	4	3 356	292 042					292 042
Yhteensä	22	53 655	1 612 061	0	0	0	6 242	1 618 303
Ympäristötuet	468	1 248	2 245 116					2 245 116
METSO-tarjoukset ELY-keskukselle	69	713						0
YHTEENSÄ		55 616	3 857 177	0	0	0	6 242	3 863 419

3.4 Muut luonnonhoitoon liittyvät hankkeet ja toimijat

Pohjois-Karjalan ELY-keskus on suojellut 2008–2014 METSO-ohjelman puitteissa yhteensä noin 5000 hehtaaria. Maanomistajille maksettuihin korvauksiin käytetty rahamäärä on yhteensä 21,5 miljoonaa euroa vaihdellen vuosittain vajaasta puolesta miljoonasta yli viiteen miljoonaan; vuosittaisen korvausrahan keskiarvo on hieman yli kolme miljoonaa euroa. Lukumääräisesti eniten on perustettu yksityisiä suojelualueita (YSA), pinta-alallisesti niiden määrä on saamaa suuruusluokkaa luonnonsuojelukauppojen kanssa. Elinympäristötyypeistä selvästi eniten on suojeltu runsaslahopuustoisia kangasmetsiä ja toiseksi eniten puustoisia soita reunusmetsineen.

Suojeluun varatuilla valtion mailla ja yksityisillä luonnonsuojelualueilla Pohjois-Karjalassa on Metsähallitus ennallistanut yli 500 hehtaaria soita ja yli lähes 300 ha metsiä. Lisäksi on tehty luonnonhoitoa noin 650 hehtaarilla lehdoissa, harjujen paahdeympäristöissä, valkoselkätikkametsissä ja perinnebiotoopeilla.

4 Luonnonhoidon toteutusohjelma 2016–2020: lähtötilanteesta hankkeiksi

4.1 Kemera-rahoitus ja valtionapu

Pohjois-Karjalassa on ollut vuosittain käytettävissä keskimäärin noin 500 000 € Kemeran luonnonhoitovaroja. Budjettikaavailujen mukaan tuo summa pienenee. Metsäkeskuksen valtakunnallisten linjausten mukaisesti valtaosa vuosittaisista luonnonhoitovaroista käytetään jatkossa ympäristötukisopimusten rahoittamiseen, mutta luonnonhoitohankkeiden vaikuttavuuteen pyritään panostamaan. Määrärahojen suunniteltu puolittaminen johtaa METSO-ohjelman pysähtymiseen. Luonnonhoitovarojen tarve Pohjois-Karjalaan ohjelmakaudelle vuosittain ympäristötukeen noin 600 000 € ja luonnonhoitohankkeisiin 100 000 €.

METSO-ohjelma jatkuu Valtioneuvoston periaatepäätöksen mukaisesti vuoteen 2025 asti. METSO-ohjelman eteneminen on mahdollista, jos rahoitus ja henkilöstöresurssit pysyvät vähintään vuoden 2015 tasolla. Luonnonhoitoon olisi panostettava vuosittain Pohjois-Karjalassa vähintään 3 henkilötyövuotta.

Taulukko 4. MMM ja YM METSO -ohjelman budjettirahoitus vuosittain miljoonaa euroa.

Vuosi	MMM	YM
2009	8	9
2010	10	29
2011	11	29
2012	7	32
2013	6	32
2014	7	34
2015	6	38
2016, esitys	3	20
2017, esitys	3	15

Ympäristötuki

Metsäkeskus edistää ja neuvoo maanomistajia ympäristötukien laadinnassa ja avustaa niiden valmistelussa. Ympäristötukia voivat laatia kaikki toimijat. Ympäristötukien elinympäristökohtaisissa painotuksissa tarvitaan asiantuntemusta. Ympäristötukia kohdennetaan pääosin pienvesi- elinympäristöihin sekä korpiin ja lehtoihin. Näissä kohteissa pyritään tekemään nykyistä enemmän myös luonnonhoitoa.

Luonnonhoitohankkeet

Metsäkeskus edistää, rahoittaa ja suunnittelee Kemeran mukaisia luonnonhoitohankkeita. Hankkeet ovat useamman kuin yhden tilan hankkeita ja niitä toteutetaan yksityisten maanomistajien mailla. Toteutusohjelman pohjalta priorisoidaan hanketyypit ja kohdealueet. Priorisoinnin pohjalta tehdään luonnonhoidon tarkempi alueellinen suunnittelu ja avataan hankehaku Metsäkeskuksen nettisivuilla. Hankehaun voittanut toteuttaja hakee Kemera-rahoituksen. Metsäkeskus ohjaa ja valvoo hankkeen edistymistä. Luonnonhoidon suunnitteluun liittyy kiinteästi maanomistajien luonnonhoidollinen

neuvonta. Suunnitelma vuosien 2016–2020 luonnonhoitohankkeista ja niiden budjetista sekä rahoituslähteistä on esitetty taulukossa 5. Suunnitelmassa otetaan huomioon MMM:n ja Metsäkeskuksen toimintaohjeet. Arvokkaiden elinympäristöjen kunnostuksen suunnittelu ja toteutus, suoelinympäristöjen ennallistaminen sekä metsäojituksen vesistöhaittojen estäminen ja korvaaminen ovat ensisijaisesti rahoitettavia luonnonhoitohanketyyppejä.

Taulukko 4. Vuosien 2016–2020 luonnonhoidon suunnitelma ja budjetti.

	Kpl	Vaikutus- hehtaarit	Kemera, €	Valtionapu, €	Valtakunnalliset LH-hankkeet, €	EU- rahoitus, €	Muu rahoitus, €	Yhteensä, €
Tärkeiden elinympäristöjen hoito- ja kunnostustyöt sekä ennallistaminen	5		130 000	25 000	50 000	96 000		301 000
Vesistöhaittojen estäminen	5		300 000	20 000		76 000		396 000
Monimuotoisuutta edistävä kulutus	1		30 000	10 000				40 000
Vieraskasvilajien hävittäminen	1		20 000	5 000				25 000
Muut metsäluonnonhoitoa ja monikäyttöä ym. korostavat alueellisesti merkittävät hankkeet	1		20 000	10 000				30 000
HANKKEET YHTEENSÄ	13		500 000	70 000	50 000	172 000	0	792 000
Ympäristötuet	300	1 500	3 000 000	300 000				3 300 000
METSO-tarjoukset ELY-keskukselle	50	500		25 000				25 000
koulutusilaisuudet	15			40 000				40 000
YHTEENSÄ		2 000	3 500 000	435 000	50 000	172 000	0	4 157 000

4.2 Muu rahoitus

Luonnonhoidon tavoitteiden saavuttamiseen tarvitaan muitakin rahoituskanavia kuin Kemeran luonnonhoitobudjettia. Valtakunnalliset luonnonhoitohankkeet ovat tärkeä osa luonnonhoidon edistämisessä. Laajat, yhdessä sidosryhmien kanssa toteutettavat EU:n Life-hankkeet antavat lisäpanosta koko luonnonhoidon kenttään. Esimerkiksi Sisävesi Life -hanketta valmistellaan parhaillaan myös Pohjois-Karjalassa.

Luonnonhoitoon liittyvillä hankkeilla voidaan toteuttaa Pohjois-Karjalan maaseudun kehittämissuunnitelmaa 2014–2020, jonka yhtenä tavoitteena on maa- ja metsätalouteen liittyvien ekosysteemien ennallistaminen ja parantaminen. Pohjois-Karjalan maakuntaohjelman vuoden 2017 yhtenä kärkitavoitteena on ”Voimistuva biotalous ja ilmastonmuutoksen huomioiminen antaa hyvät mahdollisuudet Pohjois-Karjalassa resurssiviisaaseen toimintaan. Fossiilisista öljyistä vapaa maakunta on kova, mutta realistinen tavoite”.

Maakuntaohjelmassa tavoitellaan myös puhdasta ja terveellistä ympäristöä. Tavoitteeseen sisältyy vesienhoidon päivitetty toimenpideohjelma, jonka toteutusta voidaan tukea esimerkiksi hankkeilla, joissa kehitetään vesiensuojelutoimenpiteitä tai koulutetaan toimijoita. Maaseudun kehittämisohjelmaa ja maakuntaohjelmaa tukeviin hankkeisiin on mahdollista hakea rahoitusta mm. Euroopan maaseuturahastosta, Euroopan sosiaalirahastosta ja Euroopan aluekehitys-rahastosta.

4.3 Suunnitelma elinympäristöjen hoidosta ja hanketyypeistä

Luonnonhoidon toteutusohjelman tavoitteena on pysäyttää metsäluonnon köyhtyminen vuoteen 2025 mennessä Pohjois-Karjalassa. Tavoite perustuu laajempiin strategioihin ja ohjelmiin ja tavoitteen saavuttaminen on haasteellista ja vaatii resursseja.

Uhanalaisten luontotyyppien arvioinnissa tuli esille, että metsäisissä luontotyypeistä ennen kaikkea lehdot, lehtipuuvaltaiset kangasmetsät, ikivanhat metsät ja karukkokankaat ovat uhanalaistuneet. Soista ovat uhanalaistuneet rehevät, korpiset ja lähteiset suotyypit sekä soiden reunaosien rämeet. Sisävesistä uhanalaisimpia ovat virtavedet, lähteiköt ja lammet. Uhanalaisten lajien suojelua on edistettävissä metsäisten luontotyyppien luonnonhoidolla. Uhanalaisten lajien suojelutason paranemista voidaan edesauttaa sekä erityisiin elinympäristöihin kohdistuvilla ympäristötukisopimuksilla että pysyvän suojelun keinoilla.

Lehdot

Pyritään saamaan mukaan ympäristötukisopimukseen metsälain mukaisia lehtolaikkuja laajempina lehtokokonaisuuksina. Painopistealueina lehtojen osalta voidaan pitää erityisesti Keski-Karjalan lehtokeskuksen sekä maakunnan läpäisevän vaarajakson alueita.

Ympäristötukisopimukset

- Lehtoja pyritään saamaan lisää ympäristötukisopimukseen
- Ympäristötukisopimukseen liittyvää lehtojen luonnonhoitoa lisätään

Luonnonhoitohankkeet

- TOTELMA-jaksolla 2016–2020 pyritään saamaan lehtojen luonnonhoitoon, luonnonhoitohanketyyppiin 1, metsäelinympäristöjen hoitaminen, liittyvä hanke

Runsaslahopuustoiset kangasmetsät

Runsaslahopuustoisia kangasmetsiä voidaan sisällyttää ympäristötukisopimukseen erilaisten metsälakikohteiden laajennuksissa erityisesti pienvesien yhteydessä. Laajemmat puhtaat runsaslahopuustoiset kangasmetsäkohteet maakunnan eteläborealisella osalla ja vaarajaksolla ohjataan ensisijaisesti ELY-keskukselle. Runsaslahopuustoiset kohteet voidaan erillisinä luontokohteina ja varojen riittäessä korvata myös metsätalouden ympäristötuesta, mikäli ne ovat METSO 1-luokkaa.

Runsaslahopuustoisten kangasmetsien osalta METSO-ohjelman tavoitteiden saavuttaminen painottuu enemmän ELY-keskuksen kuin Metsäkeskuksen toimenpiteisiin.

Ympäristötukisopimukset ja METSO-tarjoukset

- Välitetään ELY-keskukselle noin 10 METSO-tarjousta vuosittain

Luonnonhoitohankkeet

- TOTELMA-jaksolla 2016–2020 pyritään lisäämään palaneen puun ja lahopuun määrää suunnittelemalla yksi luonnonhoidollisen kulotuksen hanke palojatkumoalueille, hanketyyppi 3

Pienvesien lähimetsät

Pohjois-Karjalan talousmetsissä monimuotoisuus keskittyy pienvesien lähistöihin.

Pienvesielin ympäristöihin panostamalla turvataan myös niihin liittyviä reheviä kohteita, kuten lehtoja, korpia ja metsäluhtia ja lisätään kytkeytyvyyttä. Pienvesielin ympäristöjä on kattavasti yli maakunnan, joten niiden luonnonhoidolla vaikutetaan tasapuolisesti koko maakunnan metsäluontoon.

Ympäristötukisopimukset

METSO-ohjelmassa asetettua tavoitetta pienvesiympäristöjen määräksi on toteutumatta vielä 1450 hehtaaria.

- Pienvesielinympäristöjä pyritään saamaan ympäristötukisopimukseen nykyistä enemmän
- Ympäristötukisopimusten yhteydessä tehdään nykyistä enemmän pienvesien luonnonhoitoa sekä pienvesiin liittyvien lehtojen hoitoa ja suoelinympäristöjen ennallistamista

Luonnonhoitohankkeet

Pienvesien tila on huono valtakunnallisesti ja tämän vuoksi pienvesien kunnostustyöt ja niihin liittyvät vesiensuojelutyöt ovat tärkeässä asemassa myös Pohjois-Karjalassa.

- TOTELMA-jaksolla 2016–2020 pyritään samaan hankehakuun yksi pienvesielinympäristöjen kunnostukseen liittyvä luonnonhoitohanke, hanketyyppiin 1 metsäelinympäristöjen hoitotyöt

Puustoiset suot ja soiden metsäiset reunat

Ympäristötukea kohdennetaan metsälakikorpien ja -lettojen lisäksi kaikkiin muihin ojittamattomiin puustoihin korpiin ja lettoihin tai ravinteisimpiin rämeisiin. Suoluonnon ja suokokonaisuuksien turvaaminen on tärkeää, koska soita on ojitettu Pohjois-Karjalassakin hyvin voimakkaasti. Erityisen arvokkaita ovat letot ja kaikki korpityypit.

Ympäristötukisopimukset

- Korpia, lettoja, ravinteisia rämeitä ja valtakunnallisesti arvokkaita suoalueita pyritään saamaan lisää ympäristötuen piiriin
- Vähän muuttuneita suokohteita pyritään ennallistamaan ympäristötukihankkeiden yhteydessä

Luonnonhoitohankkeet

Jäljellä olevan suoluonnon turvaaminen on tärkeää ja luonnonhoitoa tulee kohdistaa rehevien kohteiden lisäksi myös vähäravinteisempiin korpimuuttumiin ja -ojikoihin. Juuan ja Kolin vaara-alue painottuu suoluonnonhoidossa. Samoin yksi kohderyhmä on soidensuojelun täydennyskohteisiin

rajoittuvien suoalueiden vesitalouden parantaminen tai järjestely soiden suojeleuarvojen säilyttämiseksi.

Laajojen vesitaloudellisesti yhtenäisten suokokonaisuuksien luominen luonnonhoidon keinoin on mahdollista erityisesti silloin, jos Metsähallituksen ennallistamisalueisiin voidaan liittää myös ympäröivien yksityismaiden ennallistamista. Suoluontokokonaisuuksien tarkastelussa tulee olla yhteydessä muihin toimijoihin ja pyrkiä mukaan laajoihin EU-hankkeisiin. Varsinkin Metsähallitus, ELY-keskus ja suuria metsäalueita omistavat metsäteollisuusyritykset ovat avainasemassa yhteistyö-kumppaneiksi.

- TOTELMA-jaksolla 2016–2020 pyritään viemään hankehakuun yksi suoelinympäristöjen luonnonhoitoon liittyvä luonnonhoitohanke, hanketyyppi 1 metsä- ja suoelinympäristöjen hoitotyöt
- TOTELMA-jaksolla 2016-2020 pyritään saamaan yksi laaja EU-hanke tai yksi valtakunnallinen luonnonhoitohanke

Puustoiset perinnebiotoopit, harjujen paahde-elinympäristöjen hoito ja lajisuojelu

Muun erityisten elinympäristöjen suojelun ohella suotuisan suojelun saavuttamista voidaan parantaa kohdentamalla luonnonhoitohankkeita lajikohtaisen suojelun edistämiseen. Pohjois-Karjalassa on menestyksekkäästi jo aikaisemmin toteutettu uhanalaiseen metsälinnustoon kohdistuneita hankkeita. Lajistonsuojelua voidaan edistää myös esim. paahde-elinympäristöissä ja kulotuskohteissa. Priorisoinnissa painotetaan maakunnan eteläosaa.

Ympäristötukisopimukset

Uhanalaisen lajiston suojelua edistetään kohdistamalla ympäristötukia elinympäristöihin, joissa myös uhanalaista lajistoa esiintyy. Ympäristötukien yhteydessä voidaan tehdä myös elinympäristön hoitotyötä.

Luonnonhoitohankkeet

Toteuttamisohjelmajaksolla 2016-2020 pyritään viemään viedään hankehakuun yksi elinympäristön/lajistonsuojeluun tähtäävä luonnonhoitohanke.

4.4 Vesiensuojelun suunnitelma

Vesiensuojelun osalta jatketaan metsätalouden vesistövaikutusten pienentämiseen tähtääviä valuma-aluekohtaisia hankkeita ja kehitetään valuma-alueen vesiensuojelun suunnittelua edelleen vesiensuojelun painopistealueilla. Vesiensuojelun toimintaa suunnataan maakunnan eteläosista myös maakunnan pohjoisosiin.

Vesiensuojelussa painopisteenä on metsätalouden vesistövaikutusten vähentäminen lisäämällä metsätalouden vesiensuojelun täydentävien toimenpiteiden, kuten pintavalutuskenttien, kosteikoiden, pohjapatojen sekä virtaamanhallintarakenteiden käyttöä. Ilmastonmuutos tuo haasteita vesiensuojelulle, sillä tulvien ja rankkasateiden määrän ennakoidaan lisääntyvän.

Vesiensuojelu- ja monimuotoisuusnäkökohtien yhdistäminen on mahdollista ainakin soiden ennallistamistoimissa sekä pienvesien luonnonhoidossa. Vesiensuojelua edistetään toimijoiden ja maanomistajien koulutuksella ja neuvonnalla.

- TOTELMA-jaksolla 2016–2020 pyritään viemään hankehakuun yksi hanke, joka yhdistää vesiensuojelu- ja monimuotoisuusnäkökohdat, hanketyyppi 1
- TOTELMA-jaksolla 2016–2020 viedään hankehakuun vuosittain hanke, joka kohdistuu hanketyyppiin 2, metsäojituksista aiheutuneiden vesistöhaittojen estäminen.
- TOTELMA-jaksolla 2016–2020 pyritään saamaan yksi valtakunnallinen tai maakunnallinen luonnonhoitohanke aiheeseen liittyen.

4.5 Hyvä metsäluonnonhoito talousmetsissä

Metsäluonnon monimuotoisuuden säilyttämisessä korostuu arvokkaiden elinympäristöjen ominaispiirteiden säilyttäminen muuttumattomana hakkuissa ilman Kemeran ympäristötukea ja luonnonhoitohankkeita. Myös säästöpuita jätetään uudistushakkuualoille ja vesiensuojelullisia suojavyöhykkeitä vesistöjen ja pienvesien rannoille hakkuissa sertifiointin vaatimusten mukaisesti. METSO-ohjelman aikana 2008-2014 on Pohjois-Karjalan yksityismetsissä huomioitu hakkuissa arvokkaita luontokohteita noin 1100 hehtaaria, joista suurin osa on muita kuin metsä- ja luonnonsuojelulakikohteita. Säästöpuita on jätetty noin 390 000 kappaletta (124 000 m³) ja

vesiensuojelullisia suojavyöhykkeitä 1260 kilometriä. Elinympäristöjen ominaispiitteiden säilyttämisen, säästöpuiden jättämisen ja vesiensuojelun suojavyöhykkeiden vaatimukset TOTEUTUSOHJELMA-jaksolle ovat Pohjois-Karjalan alueellisessa metsäohjelmassa.

Metsämaisemasta yli 95 % on talousmetsiä, joten monimuotoisuuden perusta rakennetaan talousmetsissä. Luonnonhoitohankkeissa voidaan käyttää tehostetusti metsälain, metsäsertifiointikriteereiden ja metsänhoitosuosituksen tarjoamia erilaisia metsienkäsittelymahdollisuuksia ja lisätä monimuotoisuudelle merkittäviä rakennepiirteitä.

Luonnonhoidon tavoitteena voi olla myös metsien virkistys- tai muun käytön edistäminen. Metsät tuottavat hyvinvointia ja mielihyvää ja edistävät terveyttä. Luonnonhoito antaa mahdollisuuksia luontomatkailuun, kun esimerkiksi luontokohteita voidaan käyttää tutustumiskohteina. Vaihtoehtoisia metsänkäsittelymenetelmiä pyritäänkin lisäämään erityisesti matkailuyritysten lähellä. Yhtenä metsäluonnonhoidon ja monikäytön yhdistämisen painopistealueena ovat reunavyöhykkeet ja riista sekä riistaa huomioiva metsänhoito.

Luonnonhoidon toteutusohjelma on luonnonhoidon rahoituksen suuntaamisen väline. Talousmetsien luonnonhoito on jokapäiväistä luonnon huomioimista metsätalouden toimenpiteissä. Nämä maanomistajien ja metsätoimijoiden kustannuspanokset ja työmäärät eivät näy tässä ohjelmassa, koska ne perustuvat lakisääteisiin velvoitteisiin, sertifioinnin kriteereihin, suosituksiin tai vapaaehtoiseen metsänomistajien toimiin.

4.6 Viestintä ja koulutus

METSO-ohjelman myönteinen julkisuus auttaa koko luonnonhoidon kenttää. Tieto METSO-ohjelman tarjoamista vaihtoehdoista on saatava myös niille maanomistajille, jotka eivät vielä niitä tunne. Metsäammattilaisten tietotaitoa myös lisätään. Samoin uudistuneen metsälain ja metsänhoitosuosituksen mahdollisuuksista tehdä luonnonhoidon toimenpiteitä osana metsänhoitotoimenpiteitä tarvitaan esimerkkejä ja neuvontaa.

- ympäristötuki- ja luonnonhoitohankkeiden Kemera- koulutusta toimijoille ja metsänomistajille
- tehostetaan METSO-neuvontaa Metsäkeskuksen asiakastyössä sekä metsänomistaja että yhteisasiakkaille
- METSO-neuvonnan kohderyhmäksi otetaan myös kunnat ja seurakunnat
- metsäammattilaisille ja maanomistajille järjestetään vuosittain METSO-koulutustilaisuus
- metsänomistajille ja metsäammattilaisille perustetaan luonnonhoidon tutustumiskohteita
- maanomistajaretkelyjä tai koulutustilaisuuksia myös vesiensuojelusta
- koulutusta uudistuneen metsälain ja metsänhoitosuosituksen mahdollisuuksista tehdä luonnonhoidon toimenpiteitä osana metsänhoitotoimenpiteitä sekä metsänomistajille että metsäammattilaisille
- luonnonhoitokorttitutkintoja järjestetään joka vuosi
- luonnonhoitoon liittyvien tarkastustulosten palautteen kohderyhmää laajennetaan ja palautetta kehitetään
- METSO-viestinkampanjat ELY-keskusten kanssa
- esitteitä ja tiedotteita METSO-ohjelman keinoista, vesiensuojelusta ja uudistuneen metsälain ja metsänhoitosuosituksen mahdollisuuksista sekä metsänomistajille että toimijoille
- lehtijuttua vuosittain paikallis-, maakuntalehdissä, radiossa ja TV:ssä

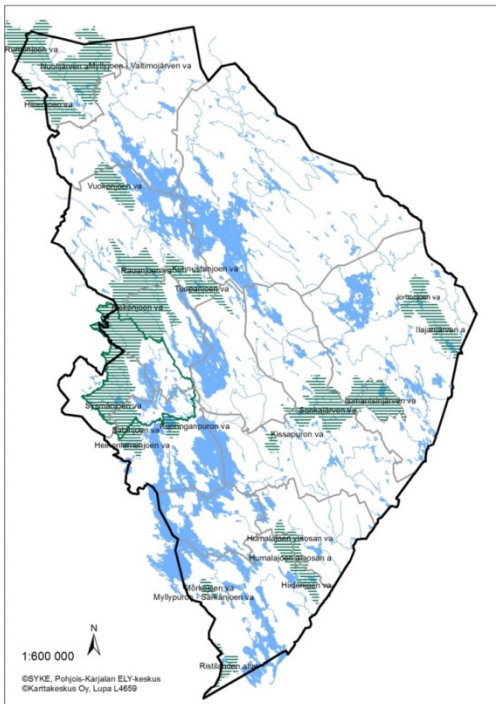
Luonnonhoitohankkeiden hankehakuun osallistuvat toimijat ovat myös tärkeä yhteistyötaho. Osaavien toimijoiden riittävä määrä ja erilaiset hanketyypit luovat pohjan laadukkaalle ja vaikuttavalle luonnonhoidolle. Metsäkeskuksen nettisivuista tehdään interaktiiviset.

4.7 Paikkatieto, alueelliset painotukset ja raportointi

Luonnonhoidon suunnitelmat ja toteutukset, hanke-esitykset ja selvitysalueet merkitään paikkatietoon LuontoAarniin. Selvitysalueilta nousevat esille hankealueet hankehakua varten. Hankealueille merkitään tehtävät vesien- ja luonnonhoidon toimenpiteet, jotka poimitaan hankehakua varten.

Zonation-analyysin tietoja hyödynnetään ja jalostetaan alueellisten luonnonhoidollisten painotusten määrittämisessä. Vesiensuojelun toteutusohjelmien ehdotuksia hyödynnetään vesiensuojelun painopistealueiden määrittämisessä.

Painopistealueille on määritelty luonnonhoidon tavoitteet. Alueille asetettuja tavoitteita seurataan metsäkeskuksen Aarni-paikkatieto- sekä Metsäkeskuksen raportointijärjestelmän avulla. Myös maanomistajien, sidosryhmien ja toimijoiden hanke-esitykset merkitään Aarniin.



Kuva 1. Pohjois-Karjalan luonnonhoidon toteutusohjelman vesiensuojelun painopistealueet.

Kuva 2. Pohjois-Karjalan luonnonhoidon toteutusohjelman mpmimuotoisuuden painopistealueet. Kuva lisätään myöhemmin.