



Pohjanmaan luonnonhoidon alueellinen toteutusohjelma 2016-2020



Sisällys

1	Johdanto.....	3
1.1	TOTELMA-ohjelman tiivistelmä.....	3
1.2	Luonnonhoidon taustaa.....	3
2	Pohjanmaan metsäluonnon erityispiirteet.....	5
3	Luonnonhoidon lähtötilanne Pohjanmaalla.....	5
3.1	Rahoitus ja henkilöstöressurit.....	5
3.2	Ympäristötuki.....	6
3.3	Kemeran luonnonhoitohankkeet.....	8
3.4	Muut luonnonhoitoon liittyvät hankkeet.....	9
4	Luonnonhoidon toteutusohjelma 2015–2020.....	9
4.1	Luonnonhoidon yleiset tavoitteet Pohjanmaalla.....	9
4.2	Kemera-rahoitus.....	10
4.3	Muu rahoitus.....	11
4.4	Suunnitelma elinympäristöjen hoidosta ja hanketyypeistä.....	11
4.5	Vesiensuojelun suunnitelma.....	15
4.6	Hyvä luonnonhoito talousmetsissä.....	15
4.7	Viestintä ja koulutus.....	16
4.8	Metsätietoaineisto.....	16

1 Johdanto

1.1 TOTELMA-ohjelman tiivistelmä

Luonnonhoidon alueellinen toteutusohjelma (TOTELMA) on Suomen metsäkeskuksen ja sen alueiden työkalu luonnonhoidon edistämiseksi. Ohjelma sisältää suuntaviivat metsäkeskuksen luonnonhoidon rahoitukselle ja toteuttamiselle sekä tehostaa toimintaa. Maakuntakohtaiset ohjelmat laaditaan yhteisten ohjeiden mukaisesti, jotta niissä tulevat esille alueen luonnonhoidolliset painopistealueet, kuten erilaiset ekologiset ja vesiensuojelulliset tarpeet ja tavoitteet sekä maisemalliset ja kulttuuriset erityispiirteet. Tämän jälkeen voidaan priorisoida luonnonhoitohankkeiden tyypit ja määrät sekä ympäristötukikelpoiset elinympäristötyypit. TOTELMA-ohjelmat laaditaan osana alueellista metsäohjelmaa, ja ne sisältävät METSON toteutusohjelmassa määritellyt tavoitteet. Prosessiin kuuluu yhteistyö metsäneuvoston ja METSO-yhteistyöryhmän kanssa. Metsänomistajilta ja muilta sidosryhmiltä tulleet hanke-esitykset ja ideat otetaan huomioon.

1.2 Luonnonhoidon taustaa

Hyvä luonnonhoito on edellytys kestäväälle luonnonvarojen käytölle. Hyvä luonnonhoito lisää monimuotoisuutta ja ekosysteemipalveluita sekä helpottaa sopeutumista ilmastonmuutokseen. Luonnonhoito edistää metsäelinkeinoja ja maisema-arvoja. Erilaisin luonnonhoitotoimin voidaan hoitaa suojelualueita tai turvata talousmetsien luonnon monimuotoisuus. Alueellisesti on tärkeää tarkastella luonnonhoidon toteuttamista kokonaisuutena.

Luonnon monimuotoisuuteen liittyy lukuisia kansainvälisiä ja kansallisia sopimuksia sekä strategioita. Seuraavassa ovat tärkeimmät asiakirjat, jotka vaikuttavat luonnonhoidon tavoitteisiin ja priorisointiin:

EU:n luonnon monimuotoisuutta koskeva strategia

- päätavoitteena on luonnon monimuotoisuuden vähenemisen ja ekosysteemipalvelujen heikentymisen pysäyttäminen vuoteen 2020 mennessä ja muun muassa heikentyneiden ekosysteemien ennallistaminen ja samalla ilmastonmuutoksen torjunta.

Suomen luonnon monimuotoisuuden suojelun ja kestävän käytön strategia sekä Etelä-Suomen monimuotoisuuden toimintaohjelman (METSO)

- tavoitteena on metsäisten luontotyyppien ja metsälajien taantumisen pysäyttäminen sekä luonnon monimuotoisuuden suotuisan kehityksen vakiinnuttaminen vuoteen 2025 mennessä.

Kansallinen metsästrategia

- monimuotoisuuden huomioiminen, lisäksi painotetaan luontomatkailua, luonnontuotteita, ekosysteemipalveluja ja kulttuuriarvoja osana elämänlaatua, joita metsät tuottavat.

Pohjanmaan alueellinen metsäohjelma (AMO)

- metsäluonnon monimuotoisuuden vaaliminen on tärkeä osa talousmetsien hoitoa.

Pienvesien kunnostusstrategia

- tavoitteena on luoda välineitä, jotta jäljellä olevien luonnontilaisten pienvesien säilyminen turvataan ja arvokkaiden muuttuneiden pienvesien tilaa parannetaan.

Vesienhoidon toteutusohjelma

- valtioneuvoston hyväksymä toteuttamisohjelma.

EU:n vesipuitedirektiivi (VPD)

- ohjaa vesienhoitoa.

Metsänhoitosuositukset, metsälaki ja laki kestävän metsätalouden rahoituksesta (Kemera)

- turvaa luonnon monimuotoisuutta ja ekosysteemipalveluita,

- metsälain erityisen tärkeät elinympäristöt, erilaiset metsienkäsittelymenetelmät ja tukimuodot.

2 Pohjanmaan metsäluonnon erityispiirteet

Maan kohoaminen on Pohjanmaan erityispiirre (kartta liitteessä 1). Eri kehitysvaiheessa olevia maankohoama-alueiden metsiä, fladoja ja kluuveja on lähes pelkästään Pohjanmaan alueella. Maan kohoamisen muovaamassa lakeassa maisemassa on paljon suoalueita. Ojituksen tarve pelto- ja metsämaiden kuivattamiseksi on ollut ja on edelleenkin suuri. Samasta syystä Pohjanmaan puroista suurin osa on raivattuja, ja luonnontilaiset purot ovat alueella epätavallisia. Muita epätavallisia elinympäristöjä ovat paahteiset harjut, rotkot, kurut ja jyrkänteet.

Maan kohoaminen on muodostanut myös happamia sulfaattimaita, joiden ojittaminen happamoittaa vesistöjä. Happamien sulfaattimaiden voidaan katsoa oleva suurin uhka Pohjanmaan vesistöille. Tätä selventää esimerkki, jossa verrataan sulfaattimaiden esiintymiskarttaa pintavesien ekologista tilaa esittävään karttaan (katso liite 2 ja 3). Sulfidisavea sisältävät alueet ovat entistä merenpohjaa. Niistä ei ole vaaraa, kunhan ne eivät pääse kuivumaan ja muuttumaan happamiksi. Kun maaperä joutuu kosketuksiin ilman hapen kanssa esimerkiksi ojituksen yhteydessä, muodostuu rikkihappoa. Happamuus vapauttaa maaperästä metalleja, ja sadesäällä hapan ja metallipitoinen vesi pääsee valumaan vesistöihin. Tällainen vesi on erittäin haitallista vedessä eläville organismeille, kuten kaloille. Suurimpana haasteena on tällä hetkellä yrittää pienentää vesistöille aiheutuvia haittoja, vaikka esiintymiä ei ole saatu kartoitettua vielä läheskään kokonaan ja vakiintuneita työmenetelmiä ei ole riittävästi.

3 Luonnonhoidon lähtötilanne Pohjanmaalla

3.1 Rahoitus ja henkilöstöresurssit

Kestävän metsätalouden rahoituslain (Kemera) luonnonhoitomomentti on tarkoitettu metsien biologisen monimuotoisuuden ylläpitämiseen. Tällä momentilla voidaan rahoittaa yksityismetsien

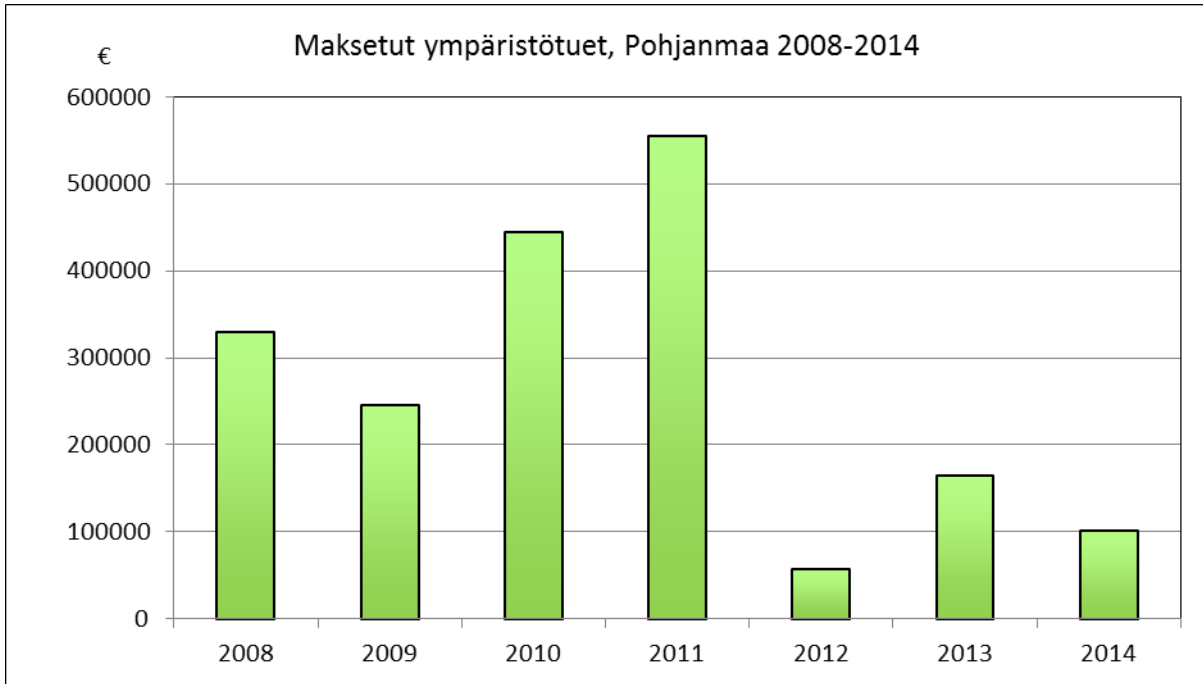
ympäristötukisopimuksia sekä metsäluonnon hoitohankkeita. Vuodesta 2008 lähtien Kemera-varoin toteutettu luonnonhoito on ollut osa METSO-ohjelmaa. Pohjanmaan maanomistajat ovat olleet kiinnostuneita monimuotoisuuden vaalimisesta, ja rahoitus on käytetty vuosittain täysimääräisesti. Ympäristötukikorvauksiin pohjanmaalaisille metsänomistajille on käytetty noin 270 000 euroa vuodessa (kaavio 1). Tämän lisäksi luonnonhoitohankkeita on suunniteltu ja toteutettu vuosittain keskimäärin 122 000 euron arvosta.

Pohjanmaan alueella on käytetty vuosittain noin 0,5 henkilötyövuotta luonnonhoitoon. Noin puolet tästä on rahoitettu valtionapuna ja puolet ulkopuolisella rahoituksella. Valtionaputyönä tehtävään työhön kuuluvat mm. ympäristötukisopimusten valmistelu, METSO-tavoitteiden edistäminen, luonnonhoidollinen koulutus ja neuvonta, luonnonhoitohankkeiden suunnittelu ja hankehakumenettelyn järjestäminen. Ulkopuolista rahoitusta on saatu muun muassa EU:n rahoittamiin kehityshankkeisiin.

3.2 Ympäristötuki

METSO-ohjelman aikana vuosina 2008–2014 ympäristötukisopimuksia on tehty Pohjanmaalla 1 000 hehtaarille ja metsänomistajat ovat saaneet tukikorvauksia lähes 2 miljoonan euron arvosta (kaavio 1). Ympäristötukisopimuksia on tehty metsälain 10 §:n mukaisille erityisen tärkeille elinympäristöille sekä METSO-ohjelman piiriin kuuluville elinympäristöille (taulukot 1 ja 2). Sopimuksia on tehty eniten runsaslahopuustoiisiin kangasmetsiin, suoelinympäristöihin ja maankohoamisalueiden metsiin.

Kaavio 1. Pohjanmaalla maksetut ympäristötuet 2008–2014.



Taulukko 1. Metsälain 10 §:n mukaiset erityisen tärkeät elinympäristöt. Ympäristötuen piiriin kuuluvat pinta-
alat Pohjanmaalla.

Metsälain 10 §:n mukaiset erityisen tärkeät elinympäristöt	2008–2014 (ha)
Pienvesien lähiympäristöt	31,9
Suoelinympäristöt	27,7
Lehdot	0
Kangasmetsäsaarekkeet	1,7
Rotkot ja kurut	0
Jyrkänteet	0
Hietikot, kalliot, kivikot ja louhikot	13,1
Yhteensä	74,4

Taulukko 2. METSO-ohjelman elinympäristöt. Ympäristötuen pinta-alatavoitteet sekä niiden toteuma Pohjanmaalla.

METSO-elinympäristön	Tavoite (ha), Pohjanmaa	2008–2014 (ha)	Toteutunut %
Lehdot	50	0	0
Runsalahopuustoiset kangasmetsät	2 000	287	14,3
Pienvesien lähiympäristöt	150	5	3,3
Puustoiset suoalueet	650	226	34,7
Metsäluhdat ja tulvametsät	20	0,5	2,5
Harjujen paahdeympäristöt	10	0	0
Maankohoamisrannikon metsät	1 450	209	14,4
Puustoiset perinnebiotoopit	10	4	40
Kalkkikalliot ja ultraemäksiset maat	1	0	0
Kallio-, jyrkänne- ja louhikkometsät	600	143	23,8
Yhteensä	4 941	874,5	17,6

3.3 Kemeran luonnonhoitohankkeet

Kemera-rahoitettuja luonnonhoitohankkeita on METSO-ohjelman kaudella 2008–2014 tehty Pohjanmaalla yhteensä 61 kpl. Hankkeet ovat liittyneet valtaosin vesiensuojeluun. Ojitettujen metsien ennallistamiseen tai metsien maisema- tai virkistysarvojen parantamiseen tähtääviä hankkeita on myös ollut useita.

Luonnonhoitohankkeiden toteutusta muutettiin vuonna 2013 niin, että Metsäkeskus tekee vain hankkeiden yleissuunnittelun ja hakee sitten hankkeelle ulkopuolisen yksityiskohtaisen suunnittelun ja toteuttajan hankehakumenettelyllä.

3.4 Muut luonnonhoitoon liittyvät hankkeet

Luonnonhoitotavoitteiden saavuttamiseksi tarvitaan muitakin rahoituskanavia kuin Kemera. Valtakunnalliset ja kansainväliset hankekokonaisuudet ovat erittäin tärkeitä luonnonhoidon edistämässä.

Pohjanmaalla on vuodesta 2008 lähtien toteutettu joitakin EU:n rahoittamia luonnonhoitoon liittyviä kehityshankkeita. *Merenkurkun virtaavat vedet*-hankkeessa ja sitä seuraavassa *Merenkurkun pienviesien elinvoimaisuuden puolesta*-hankkeessa Suomi ja Ruotsi pyrkivät yhteistyössä kartoittamaan metsäympäristöjen virtavesien ongelmia ja kunnostustarpeita. Maat tekivät yhteistyötä myös metsien kulttuuriperinnön suojeluun liittyvässä kahdessa peräkkäisessä *Skogens kulturarv i Kvarkenregionen*-hankkeessa. Sulfaattimaat ja metsätalous nostettiin ensimmäistä kertaa esille *Perhonjoen alaosan happamuuden hallinta*-hankkeessa, johon Metsäkeskuskin osallistui testaamalla erilaisia menetelmiä sulfaattimailla sijaitsevien metsien kestävään ojitukseen.

Uusia hankehakemuksia on jätetty, ja vesiensuojeluun, luonnonhoitoon ja sulfaattimaihin liittyvää työtä jatketaan Pohjanmaalla kehityshankkeiden puitteissa edelleenkin.

4 Luonnonhoidon toteutusohjelma 2015–2020

4.1 Luonnonhoidon yleiset tavoitteet Pohjanmaalla

Pohjanmaalla tavoitteena on edistää luonnonhoitoa erilaisten hankekokonaisuuksien kautta sekä normaalissa metsätaloudessa. Kunnallisessa metsänhoidossa otetaan aina luonto huomioon.

Luonnonhoidon yleiset tavoitteet Pohjanmaalla ovat seuraavat:

1. METSO-toimintaohjelman aktiivinen toteuttaminen
2. Talousmetsien luonnonhoidon ja vesiensuojelun edistäminen
3. Luonnonhoidon neuvonnan, koulutuksen ja tiedotuksen korkea taso
4. Metsien monikäytön edistäminen

5. Hyvien hankkeiden tuottaminen ja hyvien toimijoiden valinta niiden toteuttamiseen

4.2 Kemera-rahoitus

Metsäkeskuksen Kemera-lain mukaisesti luonnonhoitoon myöntämien valtiontukien määrä vaihtelee vuosittain, ja varat ovat viime vuosina vähentyneet. Vuonna 2015 luonnonhoitoon osoitettiin valtakunnan tasolla varoja noin 6 miljoonaa euroa. Varojen odotetaan pienenevän noin puoleen vuonna 2016. Siten toimenpiteiden priorisointi on entistä tärkeämpää samalla, kun rahoitukseen liittyvä epävarmuus hankaloittaa toteutussuunnitelmien laatimista entisestään. Todennäköisesti yhä suurempi osa Kemera-rahoituksesta käytetään ympäristötukiin.

Ympäristötuki

Metsäkeskus neuvoo metsänomistajia ympäristötukiasioissa ja auttaa hakemusten laadinnassa. Metsäkeskus on myös laatinut uuden ohjeen ympäristötukityöstä, jotta vähentyneet varat voitaisiin kohdentaa paremmin. Ohjeen mukaan ympäristötukea maksetaan ensisijaisesti metsälain 10 §:n mukaisille erityisen tärkeille elinympäristöille ja toissijaisesti muille METSO-kohteille. Metsälain 10 §:n mukaan erityisen tärkeitä elinympäristöjä ovat ensisijaisesti pienvesistöt ja rehevät kohteet ennen vähätuottoisempia alueita (esim. suoelinympäristöjä ja kallioita).

METSO-ohjelma jatkuu valtioneuvoston periaatepäätöksellä vuoteen 2025 asti. Siihen mennessä pyritään saavuttamaan ohjelmassa määritetyt tavoitteet. Jos ympäristötukivarat pysyvät alhaisella tasolla koko ohjelmakauden ajan, Pohjanmaan tavoitteiden saavuttaminen on vaarassa.

Luonnonhoito

Metsäkeskus edistää, rahoittaa ja suunnittelee luonnonhoitohankkeita Kemera-lainsäädännön mukaisesti. Hankkeet koskevat useita metsätiloja, ja ne toteutetaan yksityisomistuksessa olevilla metsämailla. TOTELMA-ohjelmassa priorisoidaan hanketyypit ja tavoitealueet näistä lähtökohdista. Metsäkeskus laatii karkean suunnitelman luonnonhoitohankkeesta, minkä jälkeen hankehakumenettelyllä etsitään paras toimija laatimaan yksityiskohtainen suunnitelma ja toteuttamaan hanke. Valittu toimija hakee Kemera-tukea luonnonhoitohankkeeseen.

Pohjanmaalla painopisteenä ovat vesiensuojeluun liittyvät hankkeet. Tämä tukee tavoitetta alueen vesistöjen saattamisesta ekologisesti hyvään tilaan. Kemera-varojen vähentyessä luonnonhoitohankkeille pyritään aktiivisesti etsimään muutakin rahoitusta.

4.3 Muu rahoitus

Luonnonhoitotavoitteiden saavuttamiseksi tarvitaan muitakin rahoituskanavia kuin Kemeran luonnonhoitobudjettia. Valtakunnalliset luonnonhoitohankkeet ovat tärkeä osa luonnonhoidon edistämistä. Laajat hankkeet, jotka toteutetaan yhdessä sidosryhmien kanssa, antavat lisäpainoa luonnonhoidolle. Sen vuoksi sekä valtakunnallisiin että kansainvälisiin kehityshankkeisiin pyritään osallistumaan aktiivisesti.

4.4 Suunnitelma elinympäristöjen hoidosta ja hanketyypeistä

Luonnonhoidon toteutusohjelma perustuu EU:n tavoitteeseen pysäyttää biologisen monimuotoisuuden köyhtyminen vuoteen 2020 mennessä sekä saavuttaa monimuotoisuuden kannalta suotuisa tilanne vuoteen 2050 mennessä. Tämä asettaa haasteita tavoitteiden saavuttamiselle. Työhön tarvitaan resursseja.

Uhanalaisten luontotyyppien arvioinnissa tuli esille, että metsäisistä luontotyypeistä ennen kaikkea lehdot, lehtipuuvaltaiset kangasmetsät, ikivanhat metsät ja karukkokankaat ovat uhanalaistuneet. Sisävesistä uhanalaisimpia ovat virtavedet, lähteiköt ja lammet. Elinympäristöjen hoidossa painotuksena on uhanalaistuneiden luontotyyppien hoito.

Seuraavassa on esitelty suunnitelma luonnonhoidon painopisteiden suuntaamisesta.

Lehdot

Pohjanmaalla on vain vähän lehtoja, ja ne ovat pieniä.

Ympäristötuki

Ympäristötukikohteiden valinnassa priorisoidaan runsasravinteisia kohteita.

Luonnonhoitohankkeet

Monimuotoisuutta voidaan tarvittaessa lisätä luonnonhoitotoimilla.

Runsalahopuustoiset kangasmetsät

Runsalahopuustoisten kangasmetsien osalta METSO-ohjelman tavoitteiden saavuttaminen painottuu enemmän ELY-keskuksen kuin Metsäkeskuksen toimenpiteisiin.

Ympäristötuki

Rahoitusta voidaan pääsääntöisesti myöntää vain, jos kyseessä on metsälain 10 §:n mukaisen erityisen tärkeän elinympäristön laajentaminen. Suojelukelpoisten kohteiden välittämistä ELY-keskukselle edistetään aktiivisesti.

Pienvesiympäristöihin liittyvät metsät

Pienvesiksi luetaan pienet järvet, lammet, lähteiköt, purot ja ojanteet. Niiden ympäristössä on usein muita suojelun arvoisia ympäristöjä, kuten suomaita, korpia tai runsalahopuisia vanhoja metsiä.

Pienvesistä puroilla ja lähteiköillä on useimmiten eniten monimuotoisuusarvoa.

Pienvesielinympäristöjä on kattavasti koko Pohjanmaan maakunnassa. Rannikolla on myös maan kohoamisen myötä muodostuneita fladoja ja kluuveja, jotka ovat yksi Pohjanmaan erityispiirteistä.

Ympäristötuki

Metsäkeskuksen uuden ympäristötukiohjeen mukaan pienvesielinympäristöjen suojelua tulee painottaa myös Pohjanmaalla.

Luonnonhoitohankkeet

Vesiensuojelutoimia toteutetaan Freshabit (2016–2021)- ja VIMLA (2016–2018) -kehityshankkeiden mukaisesti. Pohjanmaalla Freshabit-hankkeen painopisteenä on ojitettujen

sulfaattimaiden Ähtävänjokeen kohdistuvien haittavaikutusten minimointi. VIMLA-hanke puolestaan panostetaan Luodon ja Vöyrin fladoihin ja kluuveihin.

Puustoiset suoalueet ja suoalueita reunustavat metsät

Koskemattoman suoluonnon ja suokokonaisuuksien suojeleminen on tärkeää, koska soita on ojitettu Pohjanmaalla paljon. Erityisen arvokkaita ovat letot (joita ei oikeastaan ole Pohjanmaalla) ja kaikki korpityypit. Korpia ja rämeitä on useimmin pieninä elinympäristöinä kangasmetsien notkelmissa, mutta niitä voi esiintyä myös suurempina reunusmetsikköinä sammalikkojen ympärillä.

Ympäristötuki

Tukia on aiempina vuosina myönnetty vähäpuustoisille soille, jotka Pohjanmaalla ovat hyvin tavallisia. Metsäkeskuksen uuden ympäristötukiohjeen mukaan ympäristötuet kohdistetaan jatkossa puustoisille soille.

Luonnonhoitohankkeet

Mahdolliset hankkeet toteutetaan aiemmin mainittujen Freshabit- ja VIMLA-hankkeiden yhteydessä.

Metsäluhdat ja tulvametsät

Metsäluhdat ja tulvametsät ovat usein pieniä kohteita, joilla ilmenee vuosittain tulvia.

Ympäristötuki

Ympäristötukisopimuksia myönnetään ainoastaan pienvesistöjen lähiympäristöille.

Harjujen paahdeympäristöt

Näitä ei juuri ole Pohjanmaalla.

Maankohoamisrannikon metsät

Maankohoamisrannikon alueet ovat biologisen monimuotoisuuden kannalta tärkeitä, jos niillä on eri sukkessiovaiheissa olevaa metsää ja mosaiikkimaisesti muita luontotyyppejä, jotka ovat ominaisia maankohoamisrannikolle (metsäluhtia, tulvametsiä, korpia, pienvesistöjä ja soita).

Ympäristötuki

Ympäristötukisopimuksia tehdään tapauskohtaisesti kokonaisuudesta riippuen. Metsäluhdat ja tulvametsät eivät Metsäkeskuksen uuden ympäristötukiohjeen mukaan ole priorisoituja kohteita, mutta korvet, pienvesistöjä ympäröivät metsät ja tietyt suotyypit ovat.

Puustoiset perinnebiotoopit

Puustoisia perinnebiotooppeja ovat metsälaitumet, haat, lehtoniityt, vesametsät ja laitumena käytetyt kaskimetsät, jotka vaativat tavallisesti jonkinasteista luonnonhoitoa.

Ympäristötuki

Ympäristötukisopimuksia myönnetään vain poikkeustapauksissa, kun kohde rajoittuu metsälain 10 §:n mukaiseen erityisen tärkeään elinympäristöön.

Luonnonhoitohankkeet

Tarpeen mukaan.

Kallio-, jyrkänne- ja louhikkometsät

Kalliometsät ovat olleet yksi tavallisimmista ympäristötukikohteista Pohjanmaalla. Jyrkännemetsät ovat sitä vastoin erittäin epätavallisia.

Ympäristötuki

Näille ympäristöille ei pääsääntöisesti enää myönnetä ympäristötukea kuin niissä tapauksissa, joissa hakkuu olisi todellinen uhka tai kohde sijaitsee nykyisen suojelualueen tai metsälain 10 §:n mukaisen elinympäristön yhteydessä.

4.5 Vesiensuojelun suunnitelma

Vesiensuojelun osalta jatketaan metsätalouden vesistövaikutusten pienentämiseen tähtääviä hankkeita. Myös valuma-aluekohtaista vesiensuojelun suunnittelua kehitetään edelleen. Metsäkeskuksen GIS-järjestelmä ja -sovellukset sekä niiden kehittäminen ovat kustannustehokkaita menetelmiä vesiensuojelun tehostamiseen.

Metsätalouden vesistövaikutuksia pyritään pienentämään lisäämällä metsätalouden tavallista vesiensuojelua täydentävien toimenpiteiden, kuten riittävän suurten pintavalutuskenttien, tihkupintojen, kosteikoiden, pohjapatojen sekä virtaamanhallintarakenteiden käyttöä. Ilmastonmuutos on haaste vesiensuojelulle, koska tulvien ja rankkasateiden odotetaan lisääntyvän.

Vesiensuojelu ja maisemanhoito voidaan yhdistää suoalueiden ennallistamisessa ja pienvesielinympäristöjen luonnonhoidossa.

Pohjanmaalla priorisoidaan vesiensuojeluun liittyviä luonnonhoitohankkeita. Sulfaattimaiden vesiensuojelu on erityisen mielenkiintoinen teema.

4.6 Hyvä luonnonhoito talousmetsissä

Kaiken luonnonhoidon ei tarvitse kohdistua metsälain 10 §:n mukaisiin arvokkaisiin elinympäristöihin. Metsäalasta yli 95 prosenttia on talousmetsiä, joten monimuotoisuuden perusta rakennetaan niissä. Luonnonhoitohankkeissa voidaan käyttää tehokkaasti metsälain, metsäsertifiointikriteereiden ja metsänhoitosuosituksen tarjoamia erilaisia metsienhoitomahdollisuuksia. Säästöpuuryhmien laadulla voidaan vaikuttaa arvokkaisiin rakennepiirteisiin.

Luonnonhoidon tavoitteena voi olla myös metsien virkistyskäytön ja muun käytön edistäminen. Metsät tuottavat hyvinvointia ja edistävät terveyttä. Luonnonhoito antaa mahdollisuuksia luontomatkailuun, sillä esim. luontokohteita voidaan käyttää tutustumiskohteina.

TOTELMA-kaudella 2016–2020 jatketaan metsänomistajille tarjottavaa neuvontaa monimuotoisuutta edistävästä toimista. Luonnonhoidon merkitystä hyvässä metsänhoidossa korostetaan.

4.7 Viestintä ja koulutus

METSO-ohjelman myönteinen julkisuus vahvistaa koko luonnonhoidon kenttää. Tieto METSO-ohjelman tarjoamista vaihtoehtoista on saatava myös niille maanomistajille, jotka eivät vielä niitä tunne. Metsäammattilaisten tulee kertoa metsätaloustoimenpiteiden lisäksi myös erilaisista suojele- ja luonnonhoitomahdollisuuksista. METSO-ohjelmasta tiedotetaan järjestämällä retkiä ja julkaisemalla lehdistötiedotteita. Markkinointia voidaan myös kohdistaa metsänomistajille, joiden metsissä on jotakin tiettyä elinympäristötyyppiä. Myös Metsään.fi-palvelua hyödynnetään. Tässä sähköisessä palvelussa näkyvät kaikki arvokkaat luontokohteet. Näin metsänomistajat tulevat niistä tietoisiksi ja kiinnostuvat tarjottavista vaihtoehtoista.

Luonnonhoidon hankehakuihin osallistuvat toimijat ovat merkittävä kohderyhmä ja yhteistyökumppani. Riittävän suuri pätevien toimijoiden määrä on laadukkaan ja merkityksellisen luonnonhoidon edellytys. Toimijoille järjestetään myös koulutusta.

Metsäalan luonnonhoitokortin osaamiskokeiden järjestämistä jatketaan.

Myös sulfaattimaista tiedotetaan.

4.8 Metsätietoaineisto

Luonnonhoitosuunnitelmat ja niiden toimeenpano tallennetaan LuontoAarni-paikkatietopalveluun, samoin luonnonhoidon tarpeessa olevat alueet. Näiltä hankealueilta kirjataan tarvittavat vesiensuojelu- ja luonnonhoitotoimenpiteet, ja ne voidaan noutaa ennen hankehakua.

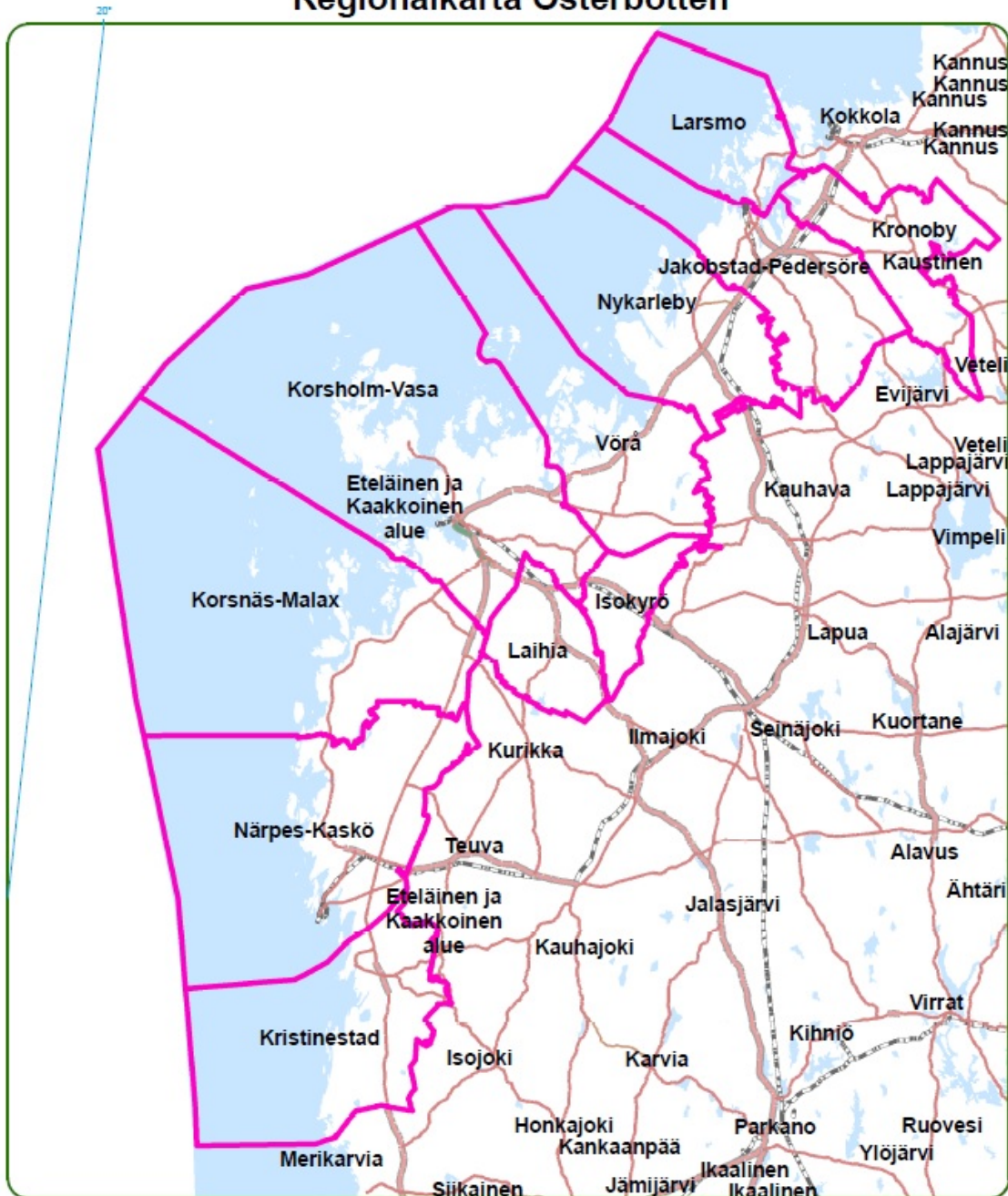
Metsäkeskuksen omien materiaalien ja muiden lähteiden GIS-analyysillä voidaan selvittää alueet, joilla luonnonhoitotoimia erityisesti tarvitaan. Toimenpiteet kannattaa suunnata näihin kohteisiin.

Liite 1.



metsäkeskus

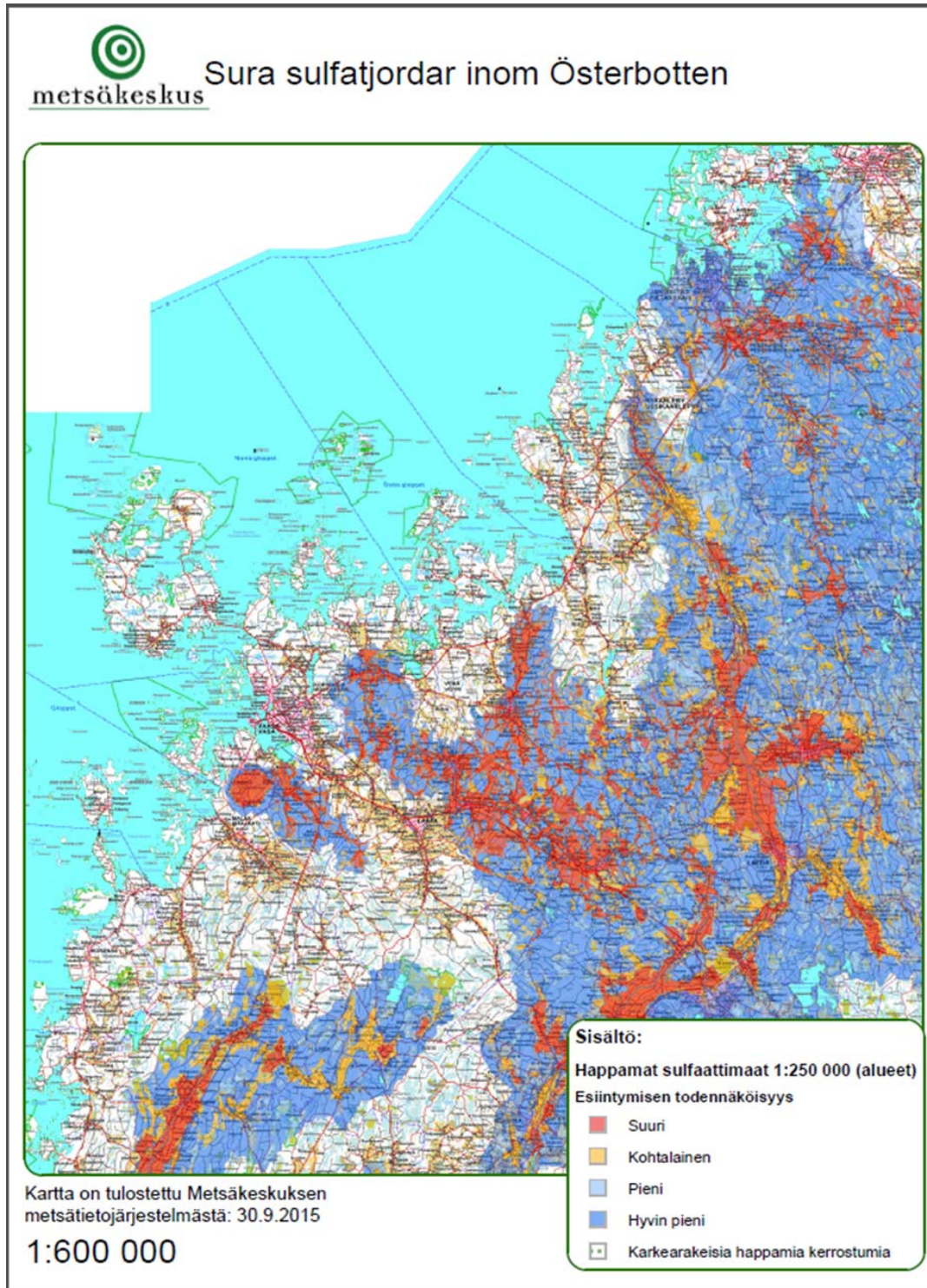
Regionalkarta Österbotten



Kartta on tulostettu Metsäkeskuksen metsätietojärjestelmästä: 1.12.2015

1:1 000 000

Liite 2. Todennäköiset sulfaattimaeesiintymät Pohjanmaalla.



Liite 3. Pohjanmaan vesistöjen ekologinen tila.

