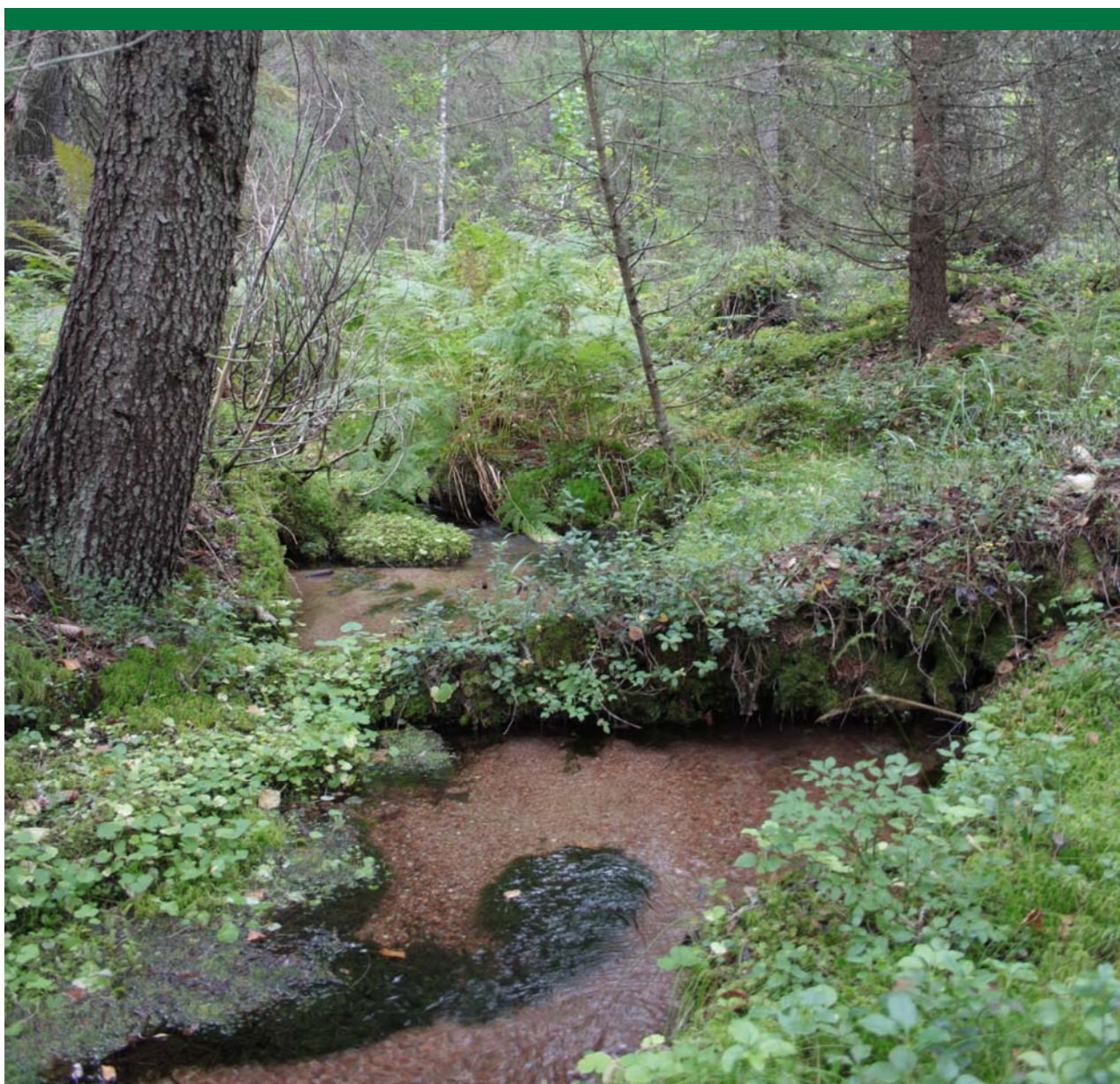




**Nylands
regionala programmet för
genomförande av naturvården
2016-2020**



Innehåll

1	Inledning.....	3
1.1	Sammanställning av TOTELMA.....	3
1.2	Naturvård – en bakgrund.....	3
2	Särdrag i den nyländska skogsnaturen.....	5
3	Utgångsläget för naturvården i Nyland	6
3.1	Finansiering och personresurser	6
3.2	Miljöstöd.....	7
3.3	Kemera-finansierade naturvårdsprojekt.....	8
3.4	Övriga projekt med anknytning till naturvård.....	10
4	Programmet för genomförande av naturvården 2016–2020	10
4.1	Allmänna mål för naturvården i Nyland	10
4.2	Kemera-medel.....	10
4.3	Övrig finansiering.....	13
4.4	Plan för miljöstöd och projekttyper per livsmiljö	13
4.5	Vattenvårdsplan	16
4.6	God naturvård i ekonomiskogar	17
4.7	Kommunikation och utbildning	18
4.8	Skogsdata	19

1 Inledning

1.1 Sammanställning av TOTELMA

Det regionala programmet för genomförandet av naturvården (TOTELMA) är ett verktyg som Finlands skogscentral och dess regioner använder för att främja naturvården. Programmet ger riktlinjer för Skogscentralens finansiering och arbete och gör verksamheten effektivare. Det görs upp ett program för varje landskap utgående ifrån gemensamma riktlinjer. I programmet lyfts insatsområden för naturvården i varje landskap fram, så som områdenas ekologiska och vattenvårdsmässiga behov och mål samt landskapsmässiga och kulturella särdrag. Efter detta kan vi dra slutsatser och göra prioriteringar kring hurdana och hur många naturvårdsprojekt vi ska ha samt vilka typer av livsmiljöer som bör få miljöstöd. TOTELMA-programmen är en del av de regionala skogsprogrammen och innefattar målen i handlingsplanen för mångfalden i södra Finlands skogar (METSÖ-programmet).

Vi kommer tillsammans med intressentgrupperna och sakkunniga överens om målen för naturvården. Till processen hör samarbete med skogsrådet och METSÖ-samarbetsgruppen. Vi beaktar även projektförslag och idéer från markägare och andra intressenter.

1.2 Naturvård – en bakgrund

God naturvård är en förutsättning för hållbar användning av naturresurser. God naturvård ökar mångfalden och ekosystemtjänsterna och bidrar till en bättre anpassning till klimatförändringen. Naturvård främjar skogsnäringen och landskapsvården. Genom olika naturvårdande åtgärder kan vi sköta skyddade områden eller trygga mångfalden i ekonomiskogar. Det är viktigt att vi på det regionala planet betraktar verkställandet av naturvården som en helhet.

Ett flertal globala och nationella avtal och strategier hör ihop med naturens mångfald. Här nedan de viktigaste, som påverkar målen för naturvården och prioriteringen:

EU:s strategi för naturens mångfald

- huvudmålsättningen är att före år 2010 stoppa utarmningen av naturens mångfald och minskningen av ekosystemtjänster och att bl.a. restaurera degraderade ekosystemtjänster och samtidigt motverka klimatförändringen.

Finlands strategi för bevarande och hållbart nyttjande av den biologiska mångfalden samt Handlingsprogrammet för den biologiska mångfalden i skogarna i södra Finland (METSÖ)

- före år 2025 stoppa minskningen av skogliga naturtyper och skogsarter och trygga en gynnsam utveckling av naturens mångfald.

Den nationella skogsstrategin

- uppmärksamma mångfalden, dessutom prioriteras naturturism, naturprodukter, ekosystemtjänster och kulturvärden som en del av livskvaliteten. Skogen producerar detta.

Nylands regionala skogsprogram (AMO)

- att värna om skogsnaturens mångfald är en viktig del av skötseln av ekonomiskogar.

Strategi för istandsättning av småvatten

- målet är att skapa verktyg för att kunna trygga att småvatten som är i naturtillstånd bevaras och för att kunna förbättra tillståndet i värdefulla småvatten som förändrats.

Åtgärdsprogrammet för vattenvård

- ett program godkänt av statsrådet.

EU:s ramdirektiv för vatten (VPD)

- styr vattenvården och ger ramarna.

Skogsvårdsrekommendationerna för ekonomiskogar, skogslagen och Kemera-lagen

- tryggar naturens mångfald och ekosystemtjänsterna ,
- skogslagens särskilt viktiga livsmiljöer, olika skogsbehandlingsmetoder och stödformer.

2 Särdrag i den nyländska skogsnaturen

Finland hör till fyra olika vegetationszoner. Nyland hör till den hemiboreala och sydboreala zonen. Dessa vegetationszoner hör både klimatologiskt och i fråga om vegetationen till det område i södra Finland som har den största mångfalden. Den stora arealen bördiga lundar, speciellt lundområdet i Lojo, är ett exempel på det.

Lågproduktiva bergbundna marker är vanliga i kustområdet och andelen tvinmark och impediment är märkbart över medeltalet för södra Finland. Den stora andelen odlingsmark och tät befolkning leder till att landskapet är mycket splittrat. Lermarker och mycket steniga områden är typiskt för Östnyland. Salpausselkä-åsen är framträdande i Västnyland. Den sträcker sig från Lojo till Hangö och fortsätter som holmar ut i havet.

Största delen av marken består av morän som formats av istiden.

Rullstensåsar och ändmoräner genomsär landskapet. Morän, 41,7 %, är den vanligaste jordarten i landskapet. Näringsrikare och mera finfördelad lera och mjåla utgör 34,3 %, berg 14,6 % och torvmarker 9,4 % av hela arealen.

Berggrunden i Nyland består till största delen av sura och näringsfattiga bergarter. I Nyland förekommer kalkhaltiga jordar närmast i Lojotrakten och vid syskusten. Kalksten och kalkhaltiga marker ger en rik skogsnatur och är mycket viktiga för mångfalden.

Med tanke på ekologisk hållbarhet är små mängder död och branddödad ved, små arealer gamla skogar och speciellt gamla lövskogar med mycket död ved, skogar med ensidig trädslagssammansättning och bristen på småvatten i naturtillstånd och bördiga kärr de största strukturella bristerna i ekonomiskogarna.

Vid iståndsättningsdikningar vid kusten är de sura sulfatjordarna, den bristfälliga kartläggningen av dem och dåliga insikter i hur de skadliga verkningarna ska bekämpas en stor utmaning för vattenvården.

3 Utgångsläget för naturvården i Nyland

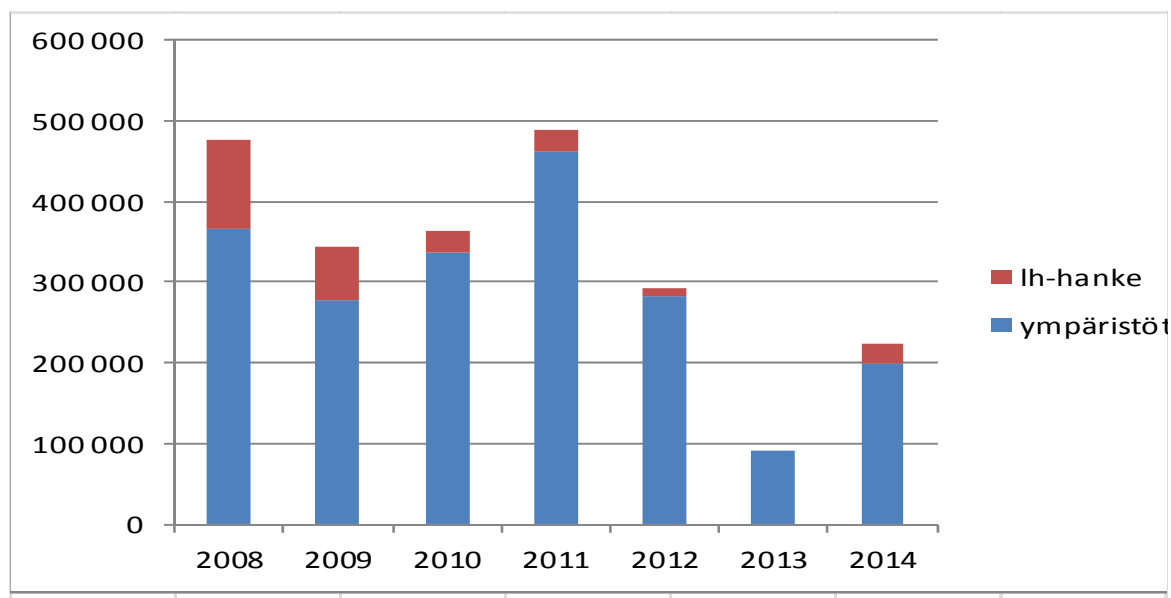
3.1 Finansiering och personresurser

Naturvårdsmomentet i lagen om finansiering av hållbart skogsbruk (Kemera) är avsett för att upprätthålla skogarnas biologiska mångfald. Med det här momentet kan man finansiera miljöstödsavtal och projekt för skötseln av skogsnaturen. Sedan år 2008 har naturvård som finansierats med Kemera-medel varit en del av METSO-programmet. Markägarna har varit intresserade av att värna om mångfalden och i Nyland har de budgeterade pengarna används till sitt fulla belopp varje år.

Av Kemera-pengarna för naturvård har Nyland årligen fått ungefär 325 000 euro. Ungefär 288 000 euro (se tabell) har årligen betalats som miljöstödsersättningar till skogsägare. Dessutom har naturvårdsprojekt planerats och verkställt för cirka 37 000 euro per år.

I Nyland har Skogscentralen årligen lagt ner omkring 0,8 manår på naturvård. Arbeten som görs med statsmedel omfattar bl.a. uppgörande av miljöstödsavtal, planering av naturvårdsprojekt och projektsök, utbildning och rådgivning. Även utgifter för de förberedelser som behövs när en skogsägare väljer att erbjuda sin skog som METSO-skyddsobjekt har finansierats med statsmedel.

Tabell 1. Användning av Kemera-medel för naturvård 2008–2014.



År 2015 utbetalades i Nyland 161 000 euro som miljöstödet. Under 2015 fanns det inga naturvårdsprojekt.

3.2 Miljöstödet

Under METSO-perioden, dvs. under åren 2008–2014, har vi i Nyland gjort miljöstödsavtal på cirka 1 000 hektar (tabell 2) och markägarna har fått lite över 2 miljoner euro i ersättning. Flest avtal har gällt följande livsmiljöer: moskogar med stort inslag av död ved, berg och närmiljöer till småvatten. Målen i handlingsplanen för mångfalden i södra Finlands skogar (METSO-programmet) har beaktats då miljöstöden har beviljats.

Tabell 2. Uppställda mål och resultat 2008–2014 för miljöstödet i Nyland i METSO-programmet.

METSO -livsmiljö	Mål ha Nyland	Ha 2008-2014	Verkställt %
Lundar	1270	102	8,3
Moskogar med stort inslag av död ved	1635	302	18,5
Närmiljöer till småvatten	165	133	82,1

Trädbevuxna torvmarker och skogsbryn runt torvmarker	272	181	66,5
Lövsumpskogar och svämskogar	28	16	57,1
Solexponerade åsar	60	0	0
Trädbevuxna vårdbiotoper	24	7	29,2
Skogar på kalkberg	8	0	0
Skogsbevuxna berg, stup och blockfält	3150	304	9,6

I en livsmiljö kan ingå delar av andra livsmiljöer. Till exempel den omedelbara närmiljön till en bäck kan vara ett kärr eller en lund, men huvudtypen är närmiljö till småvatten.

3.3 Kemera-finansierade naturvårdsprojekt

Under METSO-programperioden har 24 naturvårdsprojekt finansierats med Kemera-medel (tabell 3). De flesta har varit vattenvårdsprojekt. I projekten ingår planerings- och verkställighetsprojekt samt projekt som innehåller både planering och verkställighet. Vid istandsättning av livsmiljöer har fokus varit på skötsel av sällsynta livsmiljöer och skötsel av källor. Vattenvårdsobjekten har vanligen gällt planeringsprojekt på mindre avrinningsområden som ska minska skogsbrukets påverkan på vattendrag eller verkställighetsprojekt med anknytning till vattenvårdskonstruktioner. De har varit inriktade på att minska de negativa verkningarna på vattendrag från dikade torvmarker.

År 2013 förändrades arbetet med Kemera-finansierade naturvårdsprojekt. Skogscentralen gör numera endast en allmän planering av naturvårdsprojektet och väljer sedan genom projektsök en utomstående aktör som detaljplanerar och verkställer arbetet.

Tabell 3. Verkställda naturvårdsprojekt i Nyland åren 2008–2014

	St	Influ- ens- område	Kemera €	Stats- stöd €	Riks-omfat- tande NV- projekt €	EU- finansie- ring €	Annan finan- siering (JSM)	Totalt
Vård och inståndsättning av viktiga livsmiljöer								
Åsar plan	1	120	13 000		x			13 000
Källor plan + verkst	2	130	15 100					15 100
Nummi lumo, plan + verkst	2	130	26 000					26 000
Tryggande av trädbevuxna kulturmiljöers månfald och mångbruk	1	y			x		5 000	5 000
Utveckling av skötseln av trädbevuxna kuturbiotoper	1	y			x		2 500	2 500
Viktiga iståndsättningsarbeten ur landskapsvårdens synvinkel	1	1020	107 600					107 600
Motverka negativa verkningar på vattendrag								
Sundängen plan + verkst	2	30	6 600					6 600
Röjsjöträsket plan	1	5	1 700					1 700
Vanda, Kyrkslätt, Sjundeå och Inga plan	1	480	15 900					15 900
Borgå, Sibbo, Lovisa plan	1	380	19 700					19 700
Vålax damm plan + verkst	2	1	11 200					11 200
Degermossen plan + verkst	2	4	1 800					1 800
Grabbskog plan + verkst	2	535	3 200					3 200
Regionalt viktiga projekt med tonvikt på vård av skogsnaturen, mångbruk mm.								
Röjsjö viltbarr plan + verkst	2	6	2 700					2 700
Tallmossen plan + verkst	2	1	11 300					11 300
Plan. av naturvård Hyvinge plan	1	1800	22 500					22 500
Naturvårdsbränning	1	5	12 600					12 600
Plan. av naturvård norra Möskom plan	1	350	10 400					10 400
NATURVÅRDSPROJEKT SAMMANLAGT	26	2842	281 300		0		7500	243 300
Miljöstöd totalt			2 017 000					
Verkställighet av Metso-programmet								
Projektet Riistaa reunoilta				x				
Samarbetsnätverket i Sibbo storskog				x				
Projektet Terveyttä metsästä				x				
Förmedling av objekt till NTM				x				
Arbetsgruppen Perinne-Elo				x				
Arbetsgruppen Elite				x				
Naturvårdsexamen				x				

Utbildning, befrämjande				x				
TOTALT			2 298 300					

y) Influensområdets storlek är inte känt

x) Med i arbetsgruppen Perinne-ELO, Medlem i arbetsgruppen Perinne-ELO-ELITE, Suppleant i arbetsgruppen Metsä-Elo-ELITE

3.4 Övriga projekt med anknytning till naturvård

Skogscentralen har deltagit i flera riksomfattande projekt och samarbetsgrupper (tabell 3).

4 Programmet för genomförande av naturvården 2016–2020

4.1 Allmänna mål för naturvården i Nyland

I Nyland vill vi både i normalt skogsbruk och i projektverksamhet främja naturvården genom vattenvård i skogsbruket och genom att trygga mångfalden.

Målet är att finansieringen sköts med Kemera-medel eller EU-medel. De allmänna målen för naturvården i Nyland är:

1. Utveckla vattenvården och naturvården i ekonomiskogar
2. Hög nivå på rådgivning, utbildning och information om naturvård
3. Aktivt verkställande av METSO-handlingsprogrammet
4. Främja mångbruk av skogarna
5. Goda projekt och bra aktörer

4.2 Kemera-medel

I Nyland har Skogscentralen haft till sitt förfogande ungefär 325 000 euro Kemera-medel per år under åren 2008–2014 för naturvård. År 2015 fanns på riksnivå ungefär 6 miljoner euro ämnade för naturvård. Summan minskar till 3 miljoner euro år 2016, en minskning med hälften. Troligtvis minskar även landskapets Kemera-medel för naturvård. Även i fortsättningen kommer största delen av medlen för naturvård att användas för att finansiera miljöstödsavtal.

Det finns inga uppgifter om hur mycket Kemera-medel det kommer att finnas under naturvårdsmomentet de kommande åren. Utgångspunkten för planering av medelsanvändningen har varit realism.

Miljöstödsavtal

Skogscentralen för fram miljöstödet åt skogsägare och ger råd kring uppgörandet av miljöstödsansökningarna och hjälper också skogsägare med själva ansökan. Skogscentralen har gjort ett direktiv för arbetet med miljöstöd (2.9.2015). Detta var nödvändigt för att kunna styra de minskade resurserna. I enlighet med direktivet utbetalas miljöstöd i första hand för särskilt viktiga livsmiljöer enligt skogslagen § 10 och i andra hand för övriga METSO-objekt. I regel ska inte objekt med litet virkeskapital enligt skogslagen § 10 såsom torvmarker få miljöstöd. För att METSO-objekt som inte nämns i skogslagen § 10 ska få stöd ska de höra till klass I eller klass II.

METSO-programmet fortsätter enligt Statsrådets principbeslut fram till år 2025. Fram till dess bör vi föröka uppnå de fastslagna målsättningarna för miljöstödet, som finns i programmet. Ifall medlen för miljöstöd under hela programperioden håller sig på en låg nivå är risken stor att vi i Nyland inte uppnår målen för miljöstödet.

Naturvårdsprojekt

Skogscentralen främjar, finansierar och planerar naturvårdsprojekt i enlighet med Kemera. Projekten sträcker sig över flera fastigheter och de verkställs på privatskogsägarnas marker. Utifrån detta TOTELMA-program ställs vissa projekttyper och målområden i första rummet. I Nyland kommer projekt som har som mål att motverka skogsdikningarnas negativa verkningar på vattendrag eller att åtgärda dem att prioriteras. Detta stöder arbetet för att landskapets vattendrag ska bibehålla en god ekologisk status. Istandsättning av livsmiljöer som sträcker sig över flera fastigheter är den näst viktigaste projekttypen. Hyggesbränningsobjekt prioriteras när det gäller projekttyper som kommer i andra hand. På grund av knapp tillgång på Kemera-medel i landskapet strävar vi till att aktivt söka bl.a. EU-finansiering.

Tabell 4. Naturvårdsplaner och budget åren 2016-2020.

	St	Kemera €	Statsstöd €	Riksom- fattande NV- projekt €	EU- finansie- ring €	Annan finan- siering (JSM)	Totalt
1. Iståndsättning av livsmiljöer som sträcker sig över flera fastigheter och iståndsättning av livsmiljöer i skogar och på torvmarker							
iståndsättning av kärr	1	40 000					40 000
2. Motverka skadliga verkningar av skogsdikningar eller åtgärda dem							
sulfatjordar/dikningar	3	150 000	20 000	100 000	90 000		360 000
3. Hyggesbränning som främjar mångfald i skogarna							
	1	18 000	3 000				21 000
4. Utrotning av invasiva arter och förhindra att de sprider sig							
i närheten av nationalparker	1	5 000	15 000				20 000
5. Till projekt som motsvarar de projekt som nämns i punkterna 1-4, där skogsnaturvård samt landskaps-, kultur- och rekreativvärden betonas							
vårdbiotoper/kalkberg	2	40 000					40 000
Totalt naturvårdsprojekt		253 000	38 000	100 000	90 000		481 000
Arbete med miljöstöd							
st/period		1 500 000					1 500 000
METSO-program utbildning, rådgivning							

Kurser st/period	15		150 000				150 000
Initiativ från utomstående	2					50 000	50 000
Totalt		1 753 000	188 000			50 000	2 181 000

4.3 Övrig finansiering

För att uppnå målsättningarna med naturvården behövs även annan finansiering än Kemera-budgetmedel för naturvård. Riksomfattande naturvårdsprojekt är viktiga för att främja naturvården. Omfattande projekt som verkställs i samarbete med intressentgrupper ger tyngd åt naturvården.

4.4 Plan för miljöstöd och projekttyper per livsmiljö

TOTELMA-programmets målsättning är att stoppa utarmningen av skogsnaturen i Nyland före 2020. Målet baserar sig på större globala och nationella strategier och program.

Vid utvärdering av hotade naturtyper framkom det att framför allt lundar, lövträdsdominerade moskogar, urskogar och lavmoar hör till de skogliga naturtyper som blivit mer hotade. Av torvmarker har bördiga kärr – rikkärr – samt torvmarker med källor blivit mer hotade. I fråga om insjöar är rinnande vatten, källområden och tjärnar mest hotade. Vid vård av livsmiljöer ligger fokus på vård av hotade miljöer.

Nedan presenteras en mer detaljerad plan för hur naturvården ska riktas utgående från Skogscentralens statsstöd och de Kemera-medel som står till buds.

Lundar

Det finns mycket lundar i Nyland, men röjning av skog till åkermark har minskat mängden lundar som är i naturtillstånd. Genom att trygga de viktigaste objekten med miljöstödsavtal och genom att med hjälp av naturvård öka dragen av mångfald i de lundar som förvandlats till ekonomiskogar kan vi upprätthålla lundarnas mångfald.

Miljöstödsavtal

Målet är att årligen få 20 hektar miljöstödsavtal för lundar.

Naturvårdsprojekt

Skötsel av lundar blir en normal naturvårdsåtgärd vid behandling av ekonomiskogar.

Moskogar med stort inslag av död ved

Vad gäller moskogar med stort inslag av död ved är det NTM-centralerna snarare än Skogscentralen som ska se till att målsättningarna i METSO-programmet uppnås.

Naturvårdsprojekt

Mängden branddödad och död ved ökas genom att planera en naturvårdande hyggesbränning under programperioden. Målet ska vara att bränna grupper med naturvårdsträd.

Närmiljöer till småvatten

Genom satsningar på livsmiljöer intill småvatten kan vi skydda även bördiga objekt i anslutning till dem, såsom lundar, kärr och lövsumpskogar. Småvatten finns jämt spridda över hela landskapet. Genom att utföra naturvårdsåtgärder intill småvatten blir det en jämn fördelning av naturvården i hela landskapet.

Trädbevuxna torvmaker

Eftersom skogsdikningen har varit mycket intensiv i Nyland är det viktigt att vi skyddar torvmarksnaturer och torvmarkshelheter. Speciellt viktiga är rikkärr och andra kärrtyper.

Miljöstödsavtal

Målet är att få allt mera kärr att omfattas av miljöstöd.

Naturvårdsprojekt

Det är viktigt att vi skyddar den torvmarksnatur som finns kvar. Naturvården bör styras till bördiga objekt, till näringsfattiga kärr som är i ett övergångsstadium och till dikade kärr. Under

programperioden 2016–2020 verkställs med projektsök ett mera omfattande naturvårdsprojekt som har anknytning till naturvård i livsmiljöer på torvmark, projekttyp 1, skötselarbeten i livsmiljöer i skogar och på torvmarker?

Det är möjligt att med naturvårdsmetoder skapa stora torvmarkshelheter, som vattenvårdsmässigt sammanhänger med varandra, speciellt när man till Forststyrelsens iståndsättningsområden kan föga omgivande områden på privatägd mark som ska iståndsättas. När det är fråga om torvmarkshelheter bör man vara i kontakt med andra aktörer och försöka få till stånd större EU-projekt. Forststyrelsen, NTM-centralerna och skogsindustriföretag som äger mycket skog är i nyckelställning som samarbetspartner. Under TOTELMA-perioden ska vi försöka få till stånd ett stort EU-projekt och ett riksomfattande naturvårdsprojekt.

Solexponerade åsar

Solexponerade åsar blir allt mera sällsynta. Salpausselkä-åsen genomkorsar Nyland.

Miljöstödsavtal

På åsområden söks noggrannare lämpliga objekt.

Naturvårdsprojekt

Skötseln av solexponerade åsar blir en normal naturvårdsåtgärd vid behandling av ekonomiskogar.

Trädbevuxna vårdbiotoper

Miljöstödsavtal

Målet är att årligen få ungefär 10 hektar miljöstödsavtal. Målet är att försöka undvika att ta med naturvård i miljöstödsvtalen utan sköta det på annat sätt.

Naturvårdsprojekt

Under TOTELMA-perioden 2016–2020 verkställs med projektsök två projekt gällande trädbevuxna vårdbiotoper.

Skogsbevuxna berg, stup och blockfält + kalkberg

Berg täckta av lavar är i södra Finland en livsmiljö som blir allt mera sällsynt på grund av stort nedfall av kväve. Speciellt kalkhaltiga bergsområden är en utmaning i framtiden. Bergen håller på att växa igen.

Miljöstödsavtal

Miljöstödsavtal ingås om de gränsar till en annan livsmiljö.

Naturvårdsprojekt

Under TOTELMA-perioden 2016–2020 verkställs med projektsök ett projekt gällande kalkberg, projekttyp 1, skötselarbeten i livsmiljöer i skogar.

4.5 Vattenvårdsplan

Vad gäller vattenvården fortsätter vi jobba med projekt som ska minska skogsbrukets inverkan på enskilda avrinningsområden och vidareutvecklar planeringen av vattenvården på avrinningsnivå. Tyngdpunkten ligger på att skydda rena och goda källflöden. Skogscentralens GIS-system och -applikationer samt utvecklingen av dem erbjuder kostnadseffektiva metoder för en effektiv vattenvård.

Inom vattenvården vill vi minska skogsbrukets inverkan på vattendrag genom att utöka antalet åtgärder som kompletterar vattenvården inom skogsbruket. Tillräckligt stora sedimenteringsbassänger, översilningsområden, våtmarker, bottendammar och konstruktioner som kontrollerar flödet är exempel på sådana åtgärder. Klimatförändringen är en utmaning för vattenvården eftersom antalet översvämningar och häftiga regn antas öka.

Det går att kombinera vattenvård och landskapsvård åtminstone vid återställande av torvmarker och vid naturvård kring småvatten.

Under åren 2016–2020 startar vi genom projektsök ett naturvårdsprojekt där vattenvård och landskapsaspekter kombineras, projekttyp 1, och två projekt som omfattar projekttyp 2, motverka skadliga verkningar av skogsdikningar. Vattenvård på sura sulfatjordar prioriteras.

4.6 God naturvård i ekonomiskogar

All naturvård behöver inte omfatta värdefulla livsmiljöer. Av skogslandskapet är över 95 procent ekonomiskogar, vilket innebär att grunden för mångfalden ligger i ekonomiskogarna. I naturvården kan vi använda de olika skogsbehandlingsmetoder som skogslagen, skogscertifieringen och skogsvårdsanvisningarna erbjuder och utöka de strukturdrag som är viktiga för mångfalden. Vi kan utöka värdefulla strukturdrag genom att hålla en hög kvaliteten på grupper med naturvårdsträd.

Målet med naturvården kan också vara att öka skogens värde för rekreation eller annan användning. Skogarna skapar välbefinnande, välmående och främjar god hälsa. Naturvården ger möjlighet till naturturism. Bl.a. kan naturobjekt användas som besöksobjekt.

Speciellt i fastmarksskogar på grundvattenområden och på kärr och även i skogar där spår av kalkhaltig jordmån syns bör målet vara att oftare använda alternativa skogsbehandlingsmetoder. För att vi ska kunna fastställa var sådana ekonomiskogar finns, sammankopplas uppgifter från olika källor och fogas till Skogscentralens egna data, bild 1.

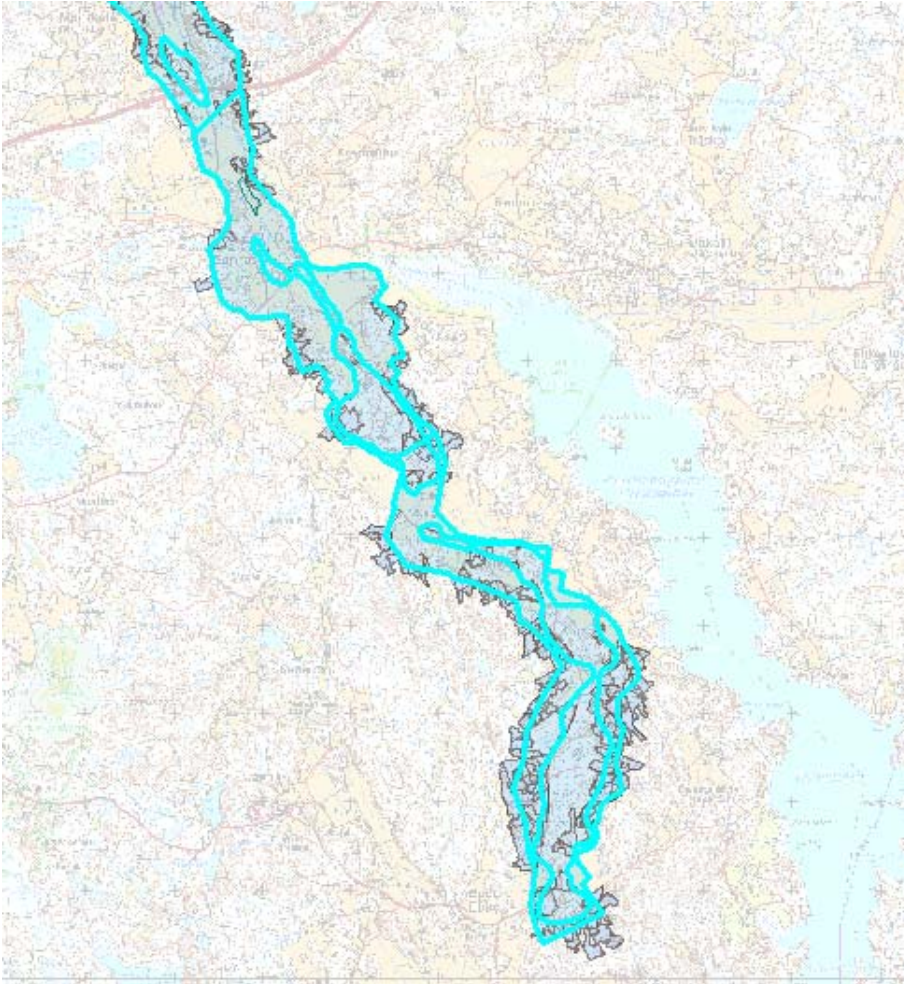


Bild 1. Grundvattenpåverkade områden. Genom att använda olika slags skogsvårdsmetoder kan vi få en högre nivå på viltvård, naturvård, skötsel av lundar och miljövård.

4.7 Kommunikation och utbildning

Positiv publicitet kring METSO-programmet stärker hela naturvårdsfältet. Vi bör se till att även de markägare som inte ännu känner till METSO-programmet får information om vilka möjligheter programmet erbjuder. Tjänsten MinSkog.fi används. Skogsfackmännen bör berätta om de alternativ som METSO-programmet erbjuder samtidigt som de ger råd i skogsvårdsfrågor.

De aktörer som deltar i våra projektsök för naturvårdsprojekt är också viktiga samarbetsparter. Ett tillräckligt stort antal kunniga aktörer lägger grunden för en naturvård som är effektiv och av hög kvalitet.

I Nyland ordnas kurser för aktörer och maskinförare.

Markägarnas kunskaper om METSO-programmet och om olika alternativ för naturvård utökas genom information, studiebesök och riktad marknadsföring till skogsägare som har vissa slags livsmiljöer. Vid riktad marknadsföring används GIS-teknik och områdena görs större och enhetligare. Då blir naturvärden i skogarna större och skötselåtgärderna mångsidigare.

I tjänsten MinSkog.fi presenteras alla värdefulla naturobjekt i skogslagens § 10 och eventuella METSO-objekt. Det gör skogsägaren intresserad av objekten så att han frågar mera om dem och vilka möjligheter naturvården erbjuder. Vi bör reservera tillräckligt med personresurser för det stigande intresset. Vi måste också kunna svara på utbudet av objekt inom skälig tid. Vi utnyttjar tjänsten MinSkog.fi i marknadsföring och information.

Vi fortsätter ordna examen för Skogsbrukets naturvårdskort.

Andelen rådgivning och utbildning ökar vid främjande av naturvård och vattenvård i ekonomiskogar.

- Sura sulfatjordar
- Hyggesbränning
- Hänsyn till naturvärden ökar i ekonomiskogar
- Kalhyggesfritt skogsbruk – MODELLSKOGAR

4.8 Skogsdata

Naturvårdsplanerna och verkställigheterna sparas som geoinformation i LuontoAarni. Områden i behov av naturvård sparas också i LuontoAarni. På sådana områden markeras de vattenvårdande och naturvårdande åtgärder som bör utföras och de plockas sedan därifrån inför projektsök.

Med hjälp av GIS-analyser av Skogscentralens eget material och material från andra källor kan vi få fram "hotspots" på regional nivå där naturvården verkställs i större omfattning än i normalt skogsbruk. Vi utvecklar effektivare skogsvårdsåtgärder för alla utvecklingsklasser.

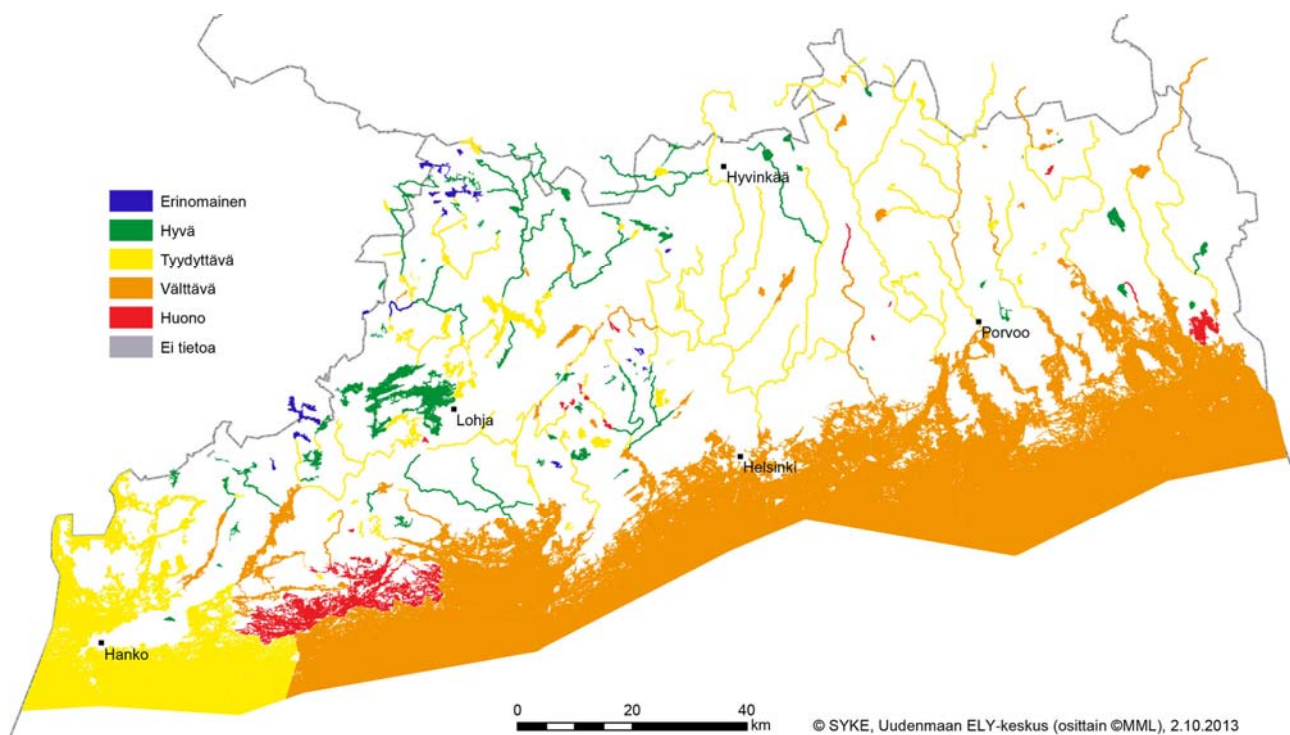


Bild 2. Karta över ytvatten enligt kvalitetsklass.