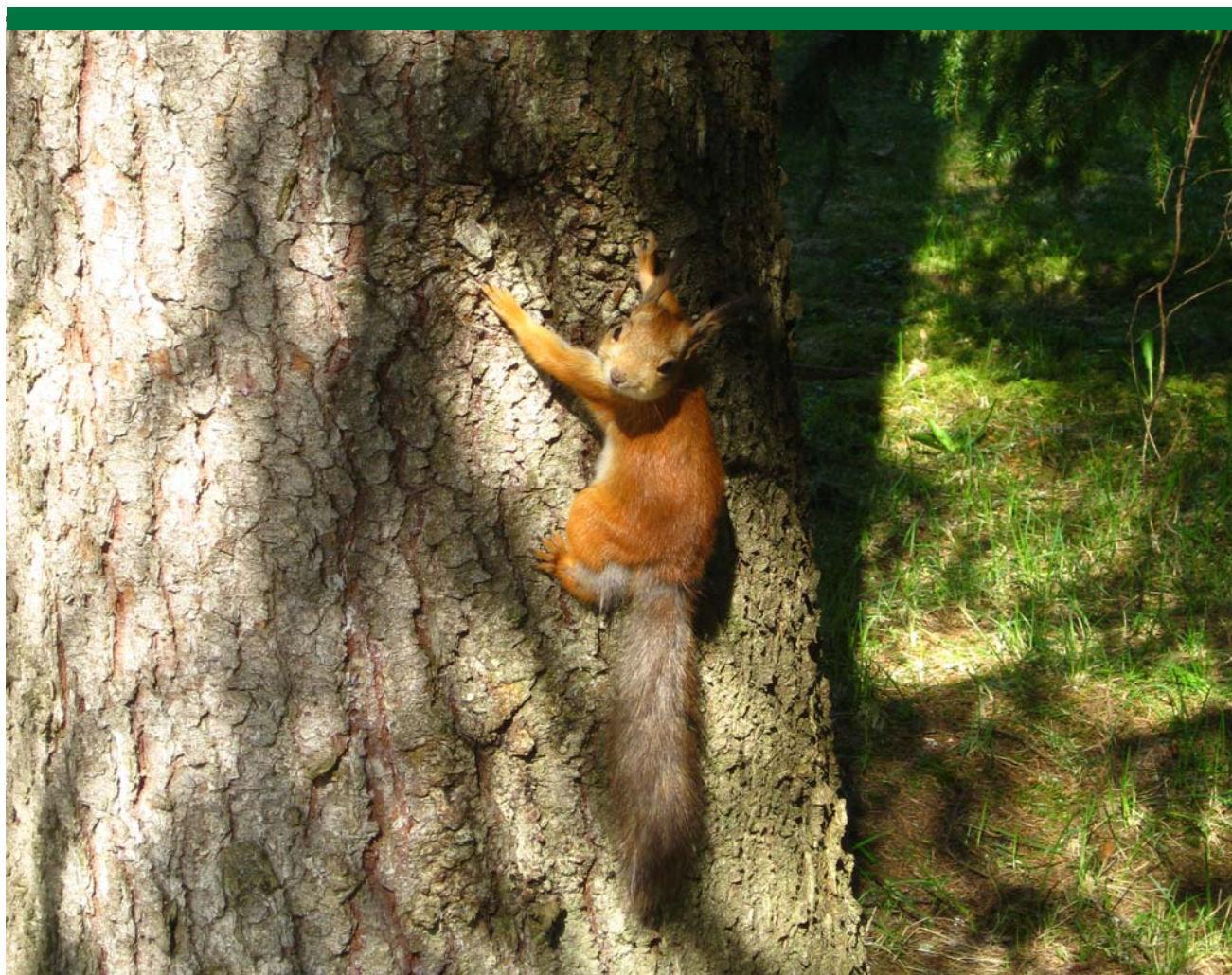




Etelä-Savon luonnonhoidon alueellinen toteutusohjelma 2016-2020



Sisällys

1	Johdanto.....	3
2	Etelä-Savon metsäluonnon erityispiirteet.....	4
2.1	Vahvuudet ja puutteet	4
2.2	Metsäelinkeinojen yleiskuvaus.....	5
3	Luonnonhoidon lähtötilanne Etelä-Savossa	6
3.1	Rahoitus ja henkilöresurssit.....	6
3.2	Ympäristötuet.....	8
3.3	Kemeran luonnonhoitohankkeet.....	9
3.4	Muut luonnonhoitoon liittyvät hankkeet ja toimijat.....	10
4	Luonnonhoidon toteutusohjelma 2016–2020	11
4.1	Kemera-rahoitus ja valtionapu	11
4.2	Muu rahoitus.....	13
4.3	Suunnitelma elinympäristöjen hoidosta ja hanketyypeistä.....	15
4.4	Vesiensuojelun suunnitelma.....	18
4.5	Talousmetsien luonnonhoito.....	20
4.6	Viestintä ja koulutus.....	20
4.7	Paikkatieto, alueelliset painotukset ja raportointi.....	21

1 Johdanto

Luonnonhoidon alueellinen toteutusohjelma (TOTELMA) on Suomen metsäkeskuksen ja sen alueiden luonnonhoidon edistämisen suunnitelma julkisilla varoilla tuetun luonnonhoidon kohdentamiseksi. Ohjelma suuntaa Metsäkeskuksen luonnonhoidon rahoitusta ja tekemistä ja tehostaa toimintaa. Ohjelma laaditaan jokaiseen maakuntaan yhtenäisten ohjeiden mukaisesti, jolloin siinä tulevat esille alueen luonnonhoidolliset painopistealueet, kuten alueiden erilaiset ekologiset ja vesiensuojelliset tarpeet sekä maisemalliset ja kulttuuriset erityispiirteet. Tämän jälkeen tehdään johtopäätökset ja priorisoidaan luonnonhoitohankkeiden hanketyypit ja määrät sekä ympäristötukihankkeiden elinympäristötyypit.

Toteutusohjelmat laaditaan osana alueellista metsäohjelmaa ja ne sisältävät METSO-toteutusohjelman tavoitteet. Luonnonhoidon tavoitteet sovitaan yhdessä sidosryhmien ja asiantuntijoiden, mm. alueneuvottelukunnan ja METSO-yhteistyöryhmän kanssa.

Hyvä luonnonhoito on edellytys kestäväälle luonnonvarojen käytölle; se lisää monimuotoisuutta ja ekosysteemipalveluita sekä auttaa sopeutumaan ilmastomuutokseen. Luonnonhoidolla voidaan edistää metsäelinkeinoja ja maisema-arvoja. Luonnonhoidon toimenpiteet voivat kohdistua joko talousmetsiin tai suojelualueiden luonnonarvojen turvaamiseen. Alueellisesti on tärkeää tarkastella luonnonhoidon toteuttamisen kokonaisuutta.

Toteutusohjelman laatimiseen, tavoitteisiin ja niiden priorisointiin ovat vaikuttaneet monet kansalliset strategiat, ohjelmat ja säädökset, joista tärkeimmät:

- Suomen luonnon monimuotoisuuden suojelun ja kestäväen käytön strategia sekä Etelä-Suomen monimuotoisuuden toimintaohjelma (METSO), joiden tavoitteena on metsäisten luontotyyppien ja metsälajien taantumisen pysäyttäminen ja luonnon monimuotoisuuden suotuisan kehityksen vakiinnuttaminen vuoteen 2025 mennessä

- Kansallinen metsästrategia, jossa monimuotoisuuden lisäksi painotetaan luontomatkailua, luonnontuotteita, ekosysteemipalveluja ja kulttuuriarvoja osana elämänlaatua
- Kaakkois-Suomen alueellinen metsäohjelma (AMO), jossa ympäristökysymykset, kuten
- monimuotoisuuden säilyttäminen ja vesiensuojelu, nähdään tärkeänä osana talousmetsien hoitoa
- Kaakkois-Suomen vesienhoidon toimenpideohjelma 2016 - 2021
- Talousmetsien metsänhoitosuositukset, metsälaki ja Kemera-laki, joissa on säännöksiä ja suosituksia talousmetsien luonnonhoidosta, vesiensuojelusta ja rahoituksesta

2 Etelä-Savon metsäluonnon erityispiirteet

2.1 Vahvuudet ja puutteet

Etelä-Savon metsät ovat luonnonoloiltaan vaihtelevia ja monipuolisia, mikä antaa hyvän lähtökohdan kehittää luonnonhoitoa. Rehevimmät metsät ja pääosa lehdosta sijaitsevat maakunnan lounaisosassa ja Laatokan lehtokeskuksen jatkeella Punkaharjulta Jäppilään ulottuvalla vyöhykkeellä. Karuimmat metsät ja suot ovat pääosin alueen luoteisosassa Juva-Pieksämäki-Kangasniemi-alueella.

Etelä-Savossa on maaston pienipiirteisyyden ja vaihtelevan topografian ansiosta merkittävässä määrin pienvesiä eli lampia, puroja ja lähteitä. Pienvedet ja niiden välittömät lähiympäristöt ovatkin tärkeitä monimuotoisuuden keskittymiä koko maakunnan alueella. Täysin luonnontilaisia pienvesiä on kuitenkin vähän.

Saimaa ja muut suuret järviaaltaat ovat yksi merkittävä piirre Etelä-Savossa. Maakunnan pinta-alasta n 25 % on vesistöjä. Rantametsien lehtipuuvaltaisuus ja rehevyys lisäävät monimuotoisuutta. Vesistöjen suojavyöhykkeet lisäävät elinympäristöjen kytkeytyneisyyttä. Toisaalta rantakalliot ja -kivikot ovat maisemallisesti merkittäviä ja edustavat kuivia, paahteisia kasvupaikkoja. Etelä-Savossa on paljon saarimetsiä, joissa olosuhteet usein vaihtuvat pienipiirteisesti rehevistä lehdosta avokallioihin.

Etelä-Savossa soiden osuus on 20 % metsätalousmaan pinta-alasta. Nykyisin noin 81 prosenttia soista on ojitettu. Ojitus on hävittänyt etenkin reheviä soita, joita on luontaisestikin vähän. Intensiivisen metsätalouden ja aikaisemman ojitustoiminnan sekä runsaan kesäasutuksen ja muun vesien virkistyskäytön vuoksi vesiensuojelulla on merkittävä rooli Etelä-Savossa. Etelä-Savon järvien pinta-alasta on erinomaiseksi ja hyväksi luokiteltu 93 %, joten maakunnan erityishaaste on säilyttää vesien hyvä tila. Hyviksi tai erinomaisiksi luokitelluilla järvillä voi olla huomattavasti heikommassa kunnossa olevia lahtia ja ranta-alueita.

Ekologisen kestävyuden kannalta talousmetsien suurimmat rakenteelliset puutteet ovat lahoppuun ja palaneen puun vähyys, vanhojen metsien ja erityisesti paljon lahoppuuta sisältävien vanhojen lehtimetsien vähyys. Talousmetsissä lahoppuuston määrä on kuitenkin lisääntynyt VMI 11:n mukaan lähes kaksinkertaiseksi 1990-lukuun verrattuna.

Luonnontilaisten pienvesien määrä on vähentynyt ojitusten ja hakkuiden johdosta. Lehtoja ja reheviä soita on luonnostaankin vähän ja niitä on raivattu pelloiksi ja ojitukset ja hakkuut ovat muuttaneet niiden luonnontilaa.

Etelä-Savon luonnonhoidon yleisinä tavoitteina ovat:

1. METSO-toimintaohjelman aktiivinen toteuttaminen
2. Vesienhoidon toteuttamisohjelman toteutus
3. Talousmetsien luonnonhoidon kehittäminen
4. Metsien monikäytön edistäminen
5. Ilmaston muutokseen sopeutuminen

2.2 Metsäelinkeinojen yleiskuvaus

Etelä-Savossa on noin 21 000 metsänomistajaa ja tilojen keskikoko on 36 ha. Metsät kattavat 85 % maakunnan maapinta-alasta. Yksityismetsien osuus on 77 % metsämaan alasta, valtion omistusosuus vain 6 %, mikä on pienempi kuin Etelä-Suomessa keskimäärin. Metsäteollisuusyhtiöt ovat alueella

merkittäviä maanomistajia. Etelä-Savossa luonnonsuojelulakiin perustuvien suojelualueiden maapinta-ala on 41 300 ha, josta pääosa on valtion mailla.

Etelä-Savossa on suuria mekaanisen metsäteollisuuden yrityksiä, kemiallista metsäteollisuutta on useissa naapurimaakunnissa, joten metsien käyttöaste on korkea. Metsät ja metsien käytön vaikutukset ovat erityisen merkittäviä Etelä-Savossa alueen elinkeinotoiminnan kannalta. Luonnonhoito osana kestävän metsätalouden harjoittamista antaa mahdollisuuksia alueen tasapuoliseen kehittämiseen.

Etelä-Savossa on toistaiseksi teetetty varsin vähän muita kuin vesienhoitoon liittyviä luonnonhoitotöitä, joten maakuntaan ei ole vielä kehittynyt vakiintunutta toimijoiden verkostoa. Tulevaisuuden haasteena on saada alueelle osaavia toimijoita erityyppisiin luonnonhoitotöihin. Maakunnan metsien virkistyskäytön kannalta merkittävintä on maakunnan suuri loma-asuntojen käyttäjien määrä.

3 Luonnonhoidon lähtötilanne Etelä-Savossa

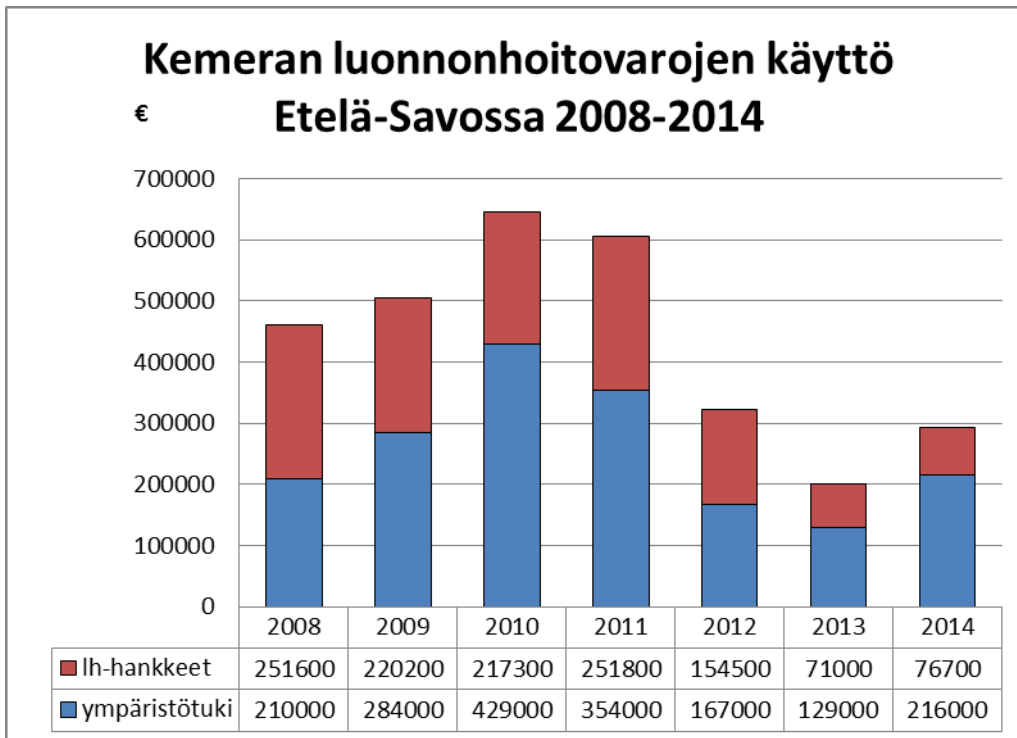
3.1 Rahoitus ja henkilöresurssit

Kestävän metsätalouden rahoituslain (Kemera) luonnonhoitomomentti on tarkoitettu metsien biologisen monimuotoisuuden ylläpitämiseen; tällä momentilla voidaan rahoittaa ympäristötukisopimuksia sekä metsäluonnon hoitohankkeita. Vuodesta 2008 alkaen Kemera-varoin toteutettu luonnonhoito on ollut osa METSO-ohjelmaa.

Metsänomistajat ovat olleet kiinnostuneita monimuotoisuuden vaalimisesta, joskin vuosittaista vaihtelua luonnonhoitovarojen käytössä on ollut riippuen Metsäkeskuksen ja muiden metsällisten toimijoiden henkilöresurssien käytön määrästä ja muista aktivointitoimenpiteistä. Metsänomistajat ovat saaneet ympäristötukikorvauksia vuosittain keskimäärin 250 000 euroa. Tämän lisäksi on tehty luonnonhoitohankkeita vuosittain keskimäärin noin 180 000 euron edestä (taulukko 1).

Alueellisessa metsäohjelmassa 2012–2015 asetetusta 1,2 miljoonan euron vuositavoitteesta on rahoituksessa jääty reilusti jälkeen. Ympäristötuen määrä yksityismaiden hehtaaria kohden on ollut vain puolet Etelä-Suomen tasosta. Luonnonhoitohankkeisiin käytetty rahoitus on ollut keskimäärän muun Etelä-Suomen tasolla.

Taulukko 1. Kemeran luonnonhoitovarojen käyttö, euroa 2008–2014.



Etelä-Savon metsäkeskuksessa on käytetty vuosittain 2-4 henkilötyövuotta luonnonhoitoon, josta noin 1 henkilötyövuosi on rahoitettu valtionavulla. Resurssi on muodostunut yhdestä päätoimisesta luonnonhoidon asiantuntijasta ja muu työpanos eri tehtävissä toimineiden henkilöiden osa-aikaisesta työpanoksesta. Valtionapuna tehtävään työhön kuuluvat mm. ympäristötukisopimusten valmistelu, hankesuunnittelu ja -haku, luonnonhoidollinen koulutus ja neuvonta.

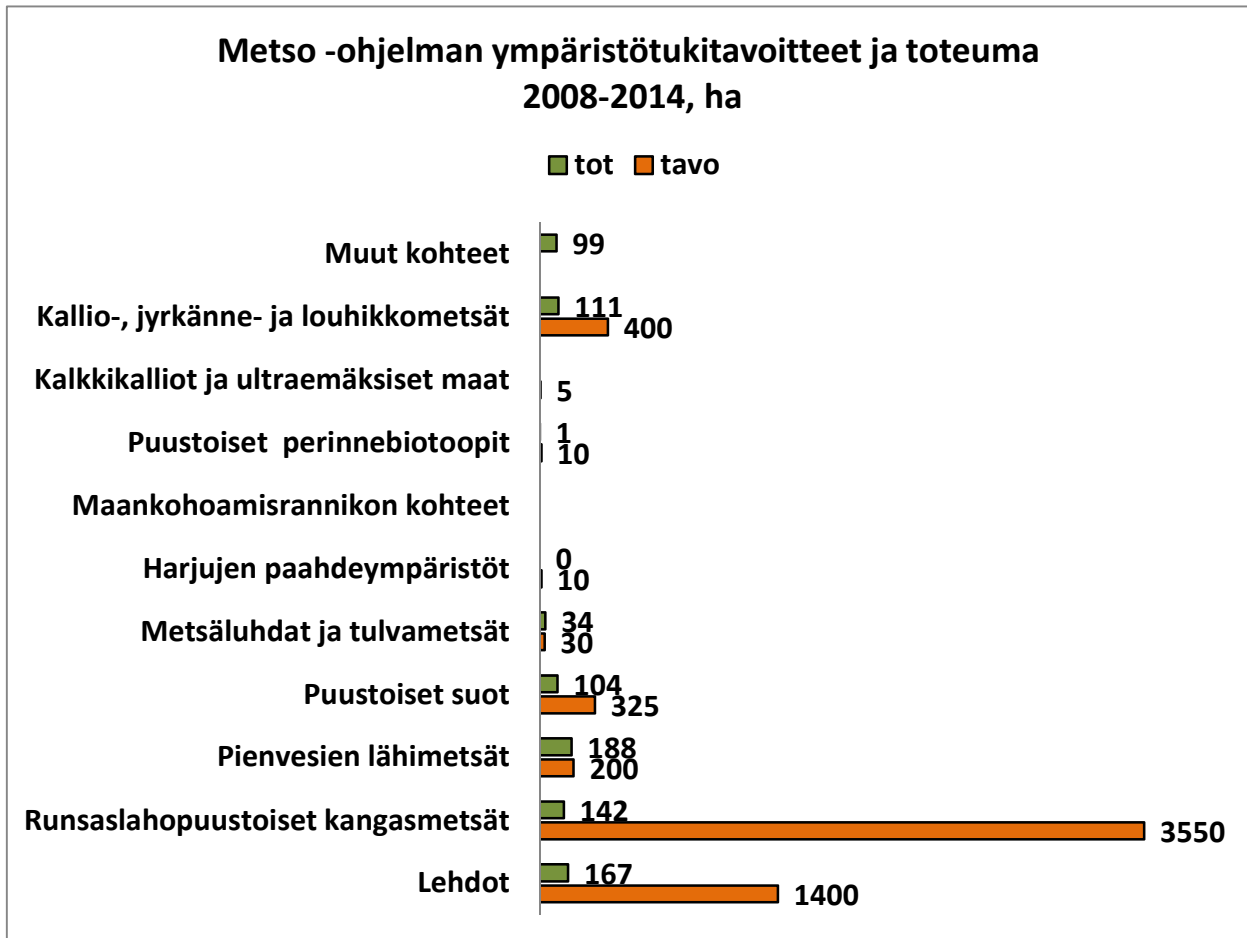
Metsäkeskuksella ei ole Etelä-Savossa ollut omaa MMM:n tms. rahoituksella toteutettua luonnonhoitoon liittyvää hanketta, mutta muutamissa muiden hallinnoimissa hankkeissa Etelä-Savon alue on ollut osatoteuttajana. Metsänomistajaliitto Järvi-Savon hallinnoimassa Palojuokkumäki

yksityismetsiin yhteistoimintaverkostossa oli mukana Etelä-Savosta Järvi-Savon metsänhoitoyhdistyksen alue. Riistakeskuksen Kotiseutukosteikko Life-hankkeessa Etelä-Savoon tehtiin useita kosteikoita.

3.2 Ympäristötuet

METSO-kaudella eli vuosina 2008–2014 ympäristötukisopimuksia on Etelä-Savossa tehty 848 hehtaarille (taulukko 2). Maanomistajat ovat saaneet korvauksia n. 1,8 miljoonaa euroa. Sopimuksia on tehty eniten pienvesien lähiympäristöihin, lehtoihin, runsaslahopuustoihin kangasmetsiin ja vähäpuustoihin kohteisiin (kalliot ja vähäpuustoiset suot).

Taulukko 2. METSO -ohjelman elinympäristökohtaiset ympäristötukitavoitteet ja toteuma 2008–2014 Etelä-Savossa.



Metso-ohjelman tavoitteet Kemera-lain keinoin ovat erityisen korkeita runsaslahopuustoisten kangasmetsien ja lehtojen osalta, joten niiden toteutusaste on alhainen. Metsäluhtien ja tulvametsien osalta tavoite on ylitetty, myös pienvesien lähiympäristöjä on ympäristötukisopimusten piirissä runsaasti suhteessa ohjelman tavoitteeseen. Muut ympäristötukikohteet ovat pääasiassa vähäpuustoisia soita, jotka eivät kuulu METSO-ohjelman elinympäristötyyppeihin.

Metsälain erityisen tärkeiden elinympäristöjen osuus on Etelä-Savossa n. 0,7 % metsämaan pinta-alasta. Elinympäristöistä eniten on vähäpuustoisia soita, kallioita, kivikoita ja louhikoista ja pienvesien lähiympäristöjä. METSO-ohjelman toteutusaikana ympäristötukisopimusten teossa on suosittu rehevimpiä elinympäristöjä ja jossain määrin myös runsaslahopuustoisia kohteita.

3.3 Kemeran luonnonhoitohankkeet

Kemeran mukaisia luonnonhoitohankkeita on METSO-kaudella aloitettu yhteensä 23 kpl (taulukko 3). Hankkeet ovat olleet pääosin vesiensuojeluun liittyviä, metsätalouden vesistövaikutusten pienentämiseen tähtäviä valuma-aluekohtaisia hankkeita. Ne ovat keskittyneet Pieksämäen lähiympäristöön ja Savonlinnan itäpuolelle. Lisäksi kaudella on jatkettu 15 aiemmin aloitetun hankkeen toteutusta.

Monimuotoisuushankkeet ovat olleet elinympäristöjen kunnostuksia kuten lähteiden kunnostusta ja lehtojen hoitoa. Myös ympäristötukia on pyritty kohdentamaan luonnonhoitotöihin. Lähes kaikille maakunnan tiedossa olleille metsätaloudelle merkittävien, suurtenpetolintujen pesäpuiden lähiympäristöille on laadittu hoitosuunnitelma.

Luonnonhoitohankkeiden toteutus on muuttunut niin, että vuodesta 2013 lähtien Metsäkeskus tekee luonnonhoitohankkeiden yleissuunnittelun ja hakee hankkeelle ulkopuolisen toteuttajan hankehakumenettelyllä. Vuosina 2013-2014 hankehaussa on ollut kolme vesiensuojeluhanketta.

Taulukko 3. Toteutuneet luonnonhoidon toimet 2008–2014.

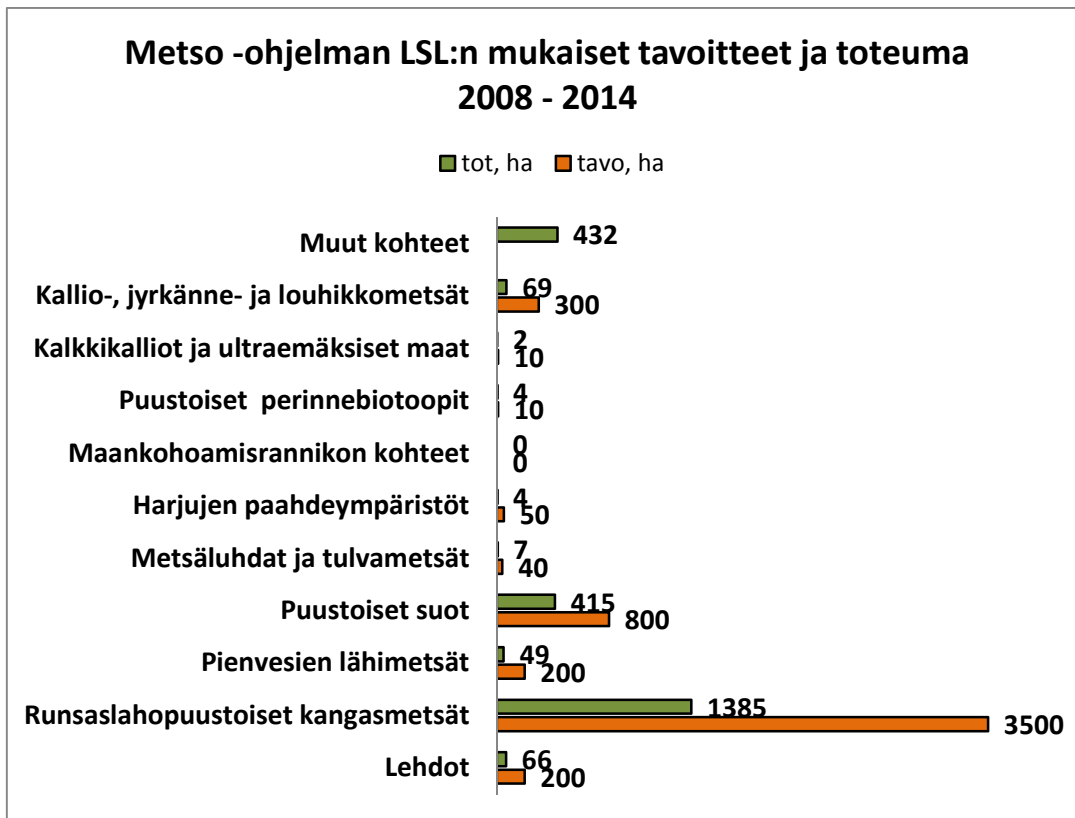
	kpl	ha	Kemera, €	Valtak. LH- hank- keet	EU- rahoi- tus, €	Muu ra- hoitus, €	Yhteensä, €
Tärkeiden elinympäristöjen hoito- ja kunnostustyöt	2		109 000				109 000
Tärkeiden elinympäristöjen kartoitus							
Maisemanhoidon kannalta merkittävät kunnostustyöt							
Vesistöhaittojen estäminen	17		449 000				449 000
Ojitusalueen ennallistaminen							
Metsäluonnonhoitoa ja monikäyttöä korostavat alueellisesti merkittävät hankkeet	4		228 000				228 000
LH-hankkeet yhteensä	23		786 000				786 000
Ympäristötuki	323	848	1 796 000				1 796 000
METSO välityssopimukset	41	341					
Yhteensä			2 582 000				2 582 000

3.4 Muut luonnonhoitoon liittyvät hankkeet ja toimijat

Etelä-Savon ELY -keskus on tehnyt vuosina 2008 -2014 METSO-ohjelman puitteissa suojelusopimuksia yhteensä 2433 hehtaarille. Lisäksi METSO:n kokeiluhankkeen aikana 2005-2007 tehtiin sopimuksia 339 ha. Suurin osa sopimuksista on toteutettu yksityisinä suojelualueina (YSA).

Osalla näistä alueista tehdään hoitosuunnitelman mukaisia hoitotöitä, joiden toteuttamisesta vastaa pääasiassa Metsähallitus.

Taulukko 4. METSO -ohjelman toteutus LSL:n mukaisella rahoituksella Etelä-Savossa 2008 – 2014.



4 Luonnonhoidon toteutusohjelma 2016–2020

4.1 Kemera-rahoitus ja valtionapu

Etelä-Savossa Kemeran luonnonhoitovaroja on ollut vuosittain käytettävissä keskimäärin noin 430 000 euroa. Varat tulevat supistumaan nykyisestä tasosta, minkä vuoksi ympäristötukikohteet ja luonnonhoitohankkeet joudutaan priorisoimaan niin vaikuttavuuden kuin kustannustehokkuudenkin perusteella. Vuoden 2016 budjetissa rahoitusta leikataan puoleen vuoden 2015 tasosta, ja rahoituksesta 2/3 suunnataan ympäristötukeen ja 1/3 luonnonhoitohankkeisiin.

METSO-ohjelma jatkuu Valtioneuvoston periaatepäätöksen mukaisesti vuoteen 2025 asti. Tavoitteen saavuttaminen olisi ollut Kemera-varoin haasteellista jo aiempina vuosina käytössä olleella rahoituksella ja henkilöstöressurssilla, ja varojen väheneminen tulee entisestään hidastamaan ohjelman toteuttamista.

Ympäristötuki

Ympäristötukisopimuksia kohdennetaan lehtoihin, reheviin soihin ja pienvesielinympäristöihin. Ympäristötukikohteissa voidaan harjoittaa myös aktiivista luonnonhoitoa. Kohteita, joiden säilymistä metsänkäsittely ei uhkaa, kuten kalliometsät ja vähäpuustoiset suot, ei pääsääntöisesti rahoiteta. Runsaslahopuustoisia kangasmetsiä voidaan ottaa mukaan ympäristötukikohteita täydentävinä alueina. Yli 4 hehtaarin alueet, jotka soveltuvat METSO-ohjelmaan, ohjataan ELY-keskukseen.

Toteutusohjelmassa esitetään ympäristötuen määräksi Etelä-Savossa 240 000 e/v, jolla voisi tehdä sopimuksia vuosittain noin 90 hehtaarille. Suhteessa käytettäviin varoihin pinta-ala pienenee, koska sopimukset tulevat kohdistumaan aiempaa runsaspuustoisempiin kohteisiin. Vaikka ympäristötuen rahoitusta leikataan valtakunnallisesti puoleen, on Etelä-Savon osalta perusteltua esittää lievempää leikkausta, koska ympäristötuen käyttö on ollut aiemmin suhteellisesti muita alueita alemmalla tasolla. Suuri osa varoista menee ohjelmakaudella vanhojen ympäristötukisopimusten uusimiseen ensimmäisen kymmenvuotisen sopimusjakson jälkeen. Sekä sopimusten uusimisessa että uusien sopimusten laatimisessa varat kohdennetaan monimuotoisuuden säilyttämisen kannalta tärkeimpiin kohteisiin.

Luonnonhoitohankkeet

Metsäkeskus edistää, rahoittaa ja suunnittelee Kemera-lain mukaisia luonnonhoitohankkeita. Toteutusohjelman pohjalta priorisoidaan hanketyypit ja kohdealueet. Hankkeiden toteuttaja haetaan ns. hankehakumenettelyn kautta. Hankehaku toteutetaan samanaikaisesti koko maassa. Metsäkeskus ohjaa ja valvoo hankkeiden edistymistä.

Ohjelmassa esitetään Kemera-rahoitusta luonnonhoitohankkeisiin 80 000 e/v. Kemera-rahoituksesta 2/3 menee vesiensuojeluhankkeisiin. Tärkein kohdealue on Puruvesi, johon kohdistetaan Life-rahoitteisen FRESHABIT-hankkeen puitteissa ohjelmakaudella Kemera-rahoitusta 120 000 euroa. Suunnitelma vuosien 2016-2020 luonnonhoitohankkeista ja niiden budjetista sekä rahoituslähteistä on esitetty taulukossa 4.

Seuranta ja raportointi

Luonnonhoitohankkeiden suunnitelmat ja toteutukset sekä ympäristötukisopimukset merkitään Metsäkeskuksen paikkatietojärjestelmään, LuontoAarniin. Luonnonhoidon toteutustöitä ja tavoitteiden toteutumista seurataan metsäkeskuksen paikkatieto- ja raportointijärjestelmän avulla.

4.2 Muu rahoitus

Luonnonhoidon tavoitteiden saavuttamiseen tarvitaan muitakin rahoituskanavia kuin Kemeran luonnonhoitobudjettia. Valtakunnalliset luonnonhoitohankkeet ovat tärkeä osa luonnonhoidon edistämässä. Laajat, yhdessä sidosryhmien kanssa toteutettavat EU:n Life-hankkeet, antavat lisäpanosta koko luonnonhoidon kenttään. Merkittävin muulla kuin Kemera-rahoituksella toteutettava hanke on FRESHABIT-Lifehanke, johon kanavoidaan ohjelmakaudella Kemera-rahoituksen lisäksi EU:n, kuntien ja MMM:n rahoitusta kaikkiaan 500 000 euroa.

Luonnonhoitoon liittyvillä hankkeilla voidaan toteuttaa mm. Etelä-Savon maaseudun kehittämissuunnitelmaa 2014–2020, jonka yhtenä painopisteenä on biotalouden edistäminen harjoittamalla maa- ja metsätaloutta taloudellisesti, sosiaalisesti ja ekologisesti kestäväällä sekä eettisesti hyväksyttävällä tavalla. Etelä-Savon maakuntaohjelman 2014–2017 painopisteinä on mm. metsävarojen monipuolinen hyödyntäminen sekä vesistöjen ja luonnonvarojen kestävä hyödyntäminen.

Etelä-Savossa on tavoitteena toteuttaa metsänomistajiin kohdistuva tiedonvälityshanke, jolla lisättäisiin tietämystä ja osaamista metsätalouden toimenpiteiden vesistövaikutusten ehkäisemiseksi.

Taulukko 5. Suunnitelma vuosien 2016–2020 luonnonhoidon rahoituksesta.

Luonnonhoitohankkeet	kpl/ha	Kemera, €	Valtiona pu, €	Valtak. Lh- hankkeet , €	EU- rahoitus, €	Muu rahoitus, €	Yhteensä , €
1. Usean tilan alueelle ulottuvien elinympäristöjen kunnostustyöt sekä metsä- ja suoelinympäristöjen ennallistaminen	3	60 000	30 000	50 000			140 000
2. Metsäojituksista aiheutuneiden vesistöhaittojen estäminen tai korjaaminen							
Valuma-aluekohtaiset hankkeet	5	140 000	25 000				165 000
FRESHABIT	1	120 000		84 000	300 000	116 000	620 000
3. Metsien monimuotoisuutta edistävä kulutus	1	30 000	5 000				35 000
4. Vieraskasvien hävittäminen ja leviämisen estäminen							
5. Muihin 1-4 kohdassa tarkoitettuja hankkeita vastaaviin metsäluonnonhoitoa sekä maisema-, kulttuuri- ja virkistysarvoja korostaviin hankkeisiin	2	30 000	10 000	50 000			90 000
Yhteensä lh-hankkeet, kpl	12	380000	70000	184000	300000	116000	1050000
Ympäristötukien laadinta, ha	450	1200000	260000				1460000
METSO, koulutus, neuvonta			60 000				60000
Vesiensuojelun tiedotushanke			10 000		100 000		110000
Yhteensä		1580000	400000	184000	400000	116000	2680000

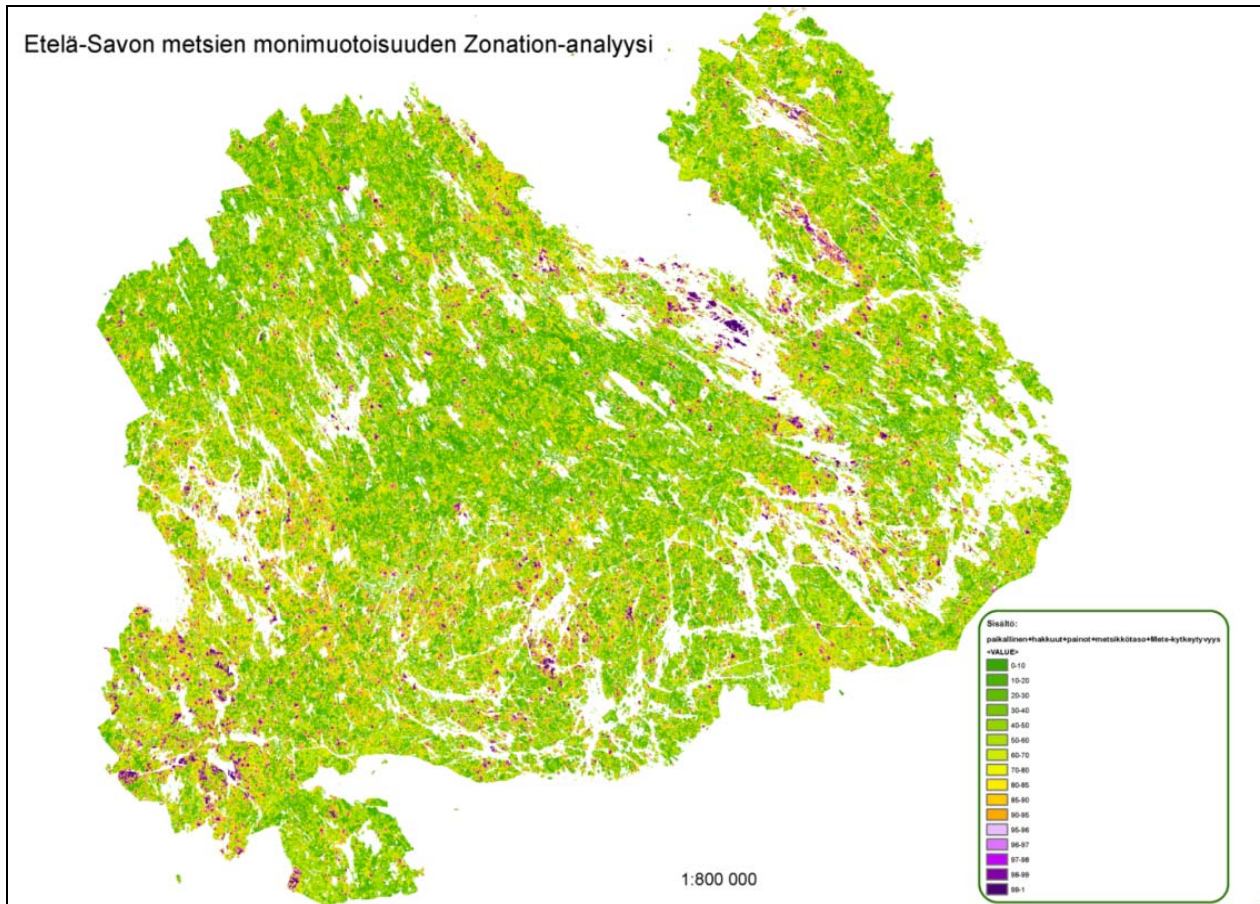
4.3 Suunnitelma elinympäristöjen hoidosta ja hanketyypeistä

Luonnonhoidon toteutusohjelman tavoitteena on pysäyttää metsäluonnon köyhtyminen. Tavoite perustuu laajempiin strategioihin ja ohjelmiin ja tavoitteen saavuttaminen on haasteellista ja vaatii resursseja.

Uhanalaiset luontotyyppien arvioinnissa tuli esille, että metsäisissä luontotyypeissä ennen kaikkea lehdot, lehtipuuvaltaiset kangasmetsät, ikivanhat metsät ja karukkokankaat ovat uhanalaistuneet. Soista rehevät, korpiset ja lähteiset suotyypit ovat uhanalaistuneet sekä soiden reunaosien rämeet. Sisävesistä uhanalaisimpia ovat virtavedet, lähteiköt ja lammet.

Metsälakikohteiden suhteellinen osuus yksityismetsien pinta-alasta vaihtelee Etelä-Savon eri kunnissa 0,3 prosentista 1,6 prosenttiin. Elinympäristötyyppien määrä alueittain vaihtelee luonnonolosuhteista johtuen, joten ympäristötukisopimusten määrä ei voi jakaantua tasaisesti koko maakunnan alueelle, vaan ne keskittyvät jatkossa entistä enemmän alueille, joilla metsälakikohteina on puustoisia, reheviä kasvupaikkoja.

Ympäristötukien ja elinympäristöihin kohdistuvien luonnonhoitohankkeiden alueellisessa kohdistamisessa on tavoitteena kytkeytyneisyyden lisääminen. Kohdistamisessa hyödynnetään Zonation-analyysin varianttia, joka korostaa laajoja, arvokkaita, hyvin toisiinsa kytkeytyneitä kokonaisuuksia, jotka sisältävät metsälain mukaisia ja muita arvokkaita elinympäristöjä monimuotoisuusytiminä. Analyysissä korostuvat monimuotoisuuskeskittymät ovat luonnonhoidon alueellisia painopisteitä (kuva 1).



Kuva 1 Metsien monimuotoisuuden painopistealueet, Zonation analyysi.

Lehdot

Lehtoja on Etelä-Savossa alun perinkin vähän, mutta etenkin peltojen raivaaminen on vähentänyt luonnontilaisten lehtojen määrää. Lehtojen monimuotoisuutta ylläpidetään turvaamalla arvokkaimmat kohteet ympäristötukisopimuksilla ja lisäämällä muuttuneiden talousmetsälehtojen monimuotoisuutta luonnonhoidon toimenpitein.

Lehtoja pyritään saamaan ympäristötukisopimukseen ja tarpeen mukaan kohteilla voidaan tehdä luonnonhoitoa. Lehtojen luonnonhoitoon liittyen tehdään toteuttamiskaudella yksi metsäelinympäristön hoitohanke (luonnonhoitohanketyyppi 1).

Runsalahopuustoiset kangasmetsät

Runsalahopuustoisten kangasmetsien osalta METSO-ohjelman tavoitteiden saavuttaminen painottuu enemmän ELY-keskuksen kuin Metsäkeskuksen toimenpiteisiin. Kaikki laajemmat kohteet pyritään ohjaamaan joko välityssopimuksella (5-10 kpl/v) tai muuten ELY-keskukselle.

Lisätään palaneen puun ja lahopuun määrää suunnittelemalla yksi luonnonhoidollisen kulotuksen hanke ohjelmakaudella (hanketyyppi 3).

Pienvesien lähimetsät

Etelä-Savossa on runsaasti pienvesielinympäristöjä, ja niitä on toteutettu jo runsaasti ympäristötukisopimuksin ja luonnonhoitohankkeiden kunnostuksilla. Pienvesielinympäristöihin panostamalla turvataan myös niihin liittyviä reheviä kohteita, kuten lehtoja, korpia ja metsäluhtia ja lisätään kytkeytyvyyttä. Pienvesielinympäristöjä on kattavasti yli maakunnan, joten niiden luonnonhoidolla vaikutetaan tasapuolisesti koko maakunnan metsäluontoon.

Pienvesielinympäristöjen monipuolisuuden vuoksi ne ovat edelleen painopisteenä, vaikka ympäristötukisopimuksia on laadittu METSO-ohjelman aikana lähes tavoitteen mukainen määrä.

Pienvesielinympäristöjä pyritään saamaan ympäristötukisopimukseen, tarpeen mukaan kohteilla voidaan tehdä luonnonhoitotoimenpiteitä. Pienvesien heikentyneen tilan vuoksi ennallistamistyölle on tarvetta ja kysyntää. Toteuttamiskaudella tehdään yksi pienvesielinympäristöjen kunnostushanke (hanketyyppi 1).

Puustoiset suot ja soiden metsäiset reunat

Suoluonnon ja suokokonaisuuksien turvaaminen on tärkeää, koska 4/5-osaa soista on ojitettu Etelä-Savossa. Erityisen arvokkaita ovat letot ja kaikki korpityypit.

Korpia pyritään saamaan ympäristötuen piiriin, tarpeen mukaan kohteilla voidaan tehdä vesitaloutta ennallistavia luonnonhoitotoimenpiteitä vähän muuttuneilla kohteilla. Suoluonnon turvaaminen on tärkeää ja luonnonhoitoa kohdistetaan korpimuuttumiin ja -ojikoihin. Toteuttamisjaksolla tehdään yksi suoelinympäristöjen ennallistamishanke (hanketyyppi 1).

Kallio-, jyrkänne ja louhikkometsät

Etelä-Savossa kalliometsät keskittyvät suuren järvien ranta-alueille, jossa niillä on maisemallista ja virkistyskäytöllistä merkitystä. Avoimilla paahteisilla kasvupaikoilla on tavanomaisista kangasmetsistä poikkeavaa lajistoa ja niillä voi olla merkitystä elinympäristöjen kytkeytyneisyyden kannalta. Kalliometsät, jyrkänteet ja louhikkometsät ovat usein metsätaloudellisesti vaikeasti hyödynnettävissä, eikä niihin kohdistu hakkuiden aiheuttamaa uhkaa.

Kallio, jyrkänne ja louhikkometsiä voidaan ottaa mukaan ympäristötukisopimukseen, jos ne ovat kytkeytyneitä muihin luonnonarvoiltaan arvokkaisiin kohteisiin.

Muut METSO-ohjelman mukaiset elinympäristöt

Puustoiset perinnebiotoopit säilyvät parhaiten maatalouden jatkumisella kohteilla, joten niiden osalta kohteet pyritään ohjaamaan ELY -keskukselle maatalouden sopimusten piiriin. Rantaluhtia on vesistöjen rannoilla runsaasti, mutta metsätaloudellinen uhka niille on varsin pieni ja ne ovat usein kiinteistöjen yhteisomistuksessa. Harjuelinympäristöt otetaan huomioon parhaiten metsänhoitotöiden yhteydessä ja harjukasvillisuuden säilymistä voidaan edistää myös luonnonhoidollisin kulotuksin. Kalkkikalliot ja ultraemäksikset maat ovat erityinen maaperän ravinteisuuteen sidottu luontotyyppi

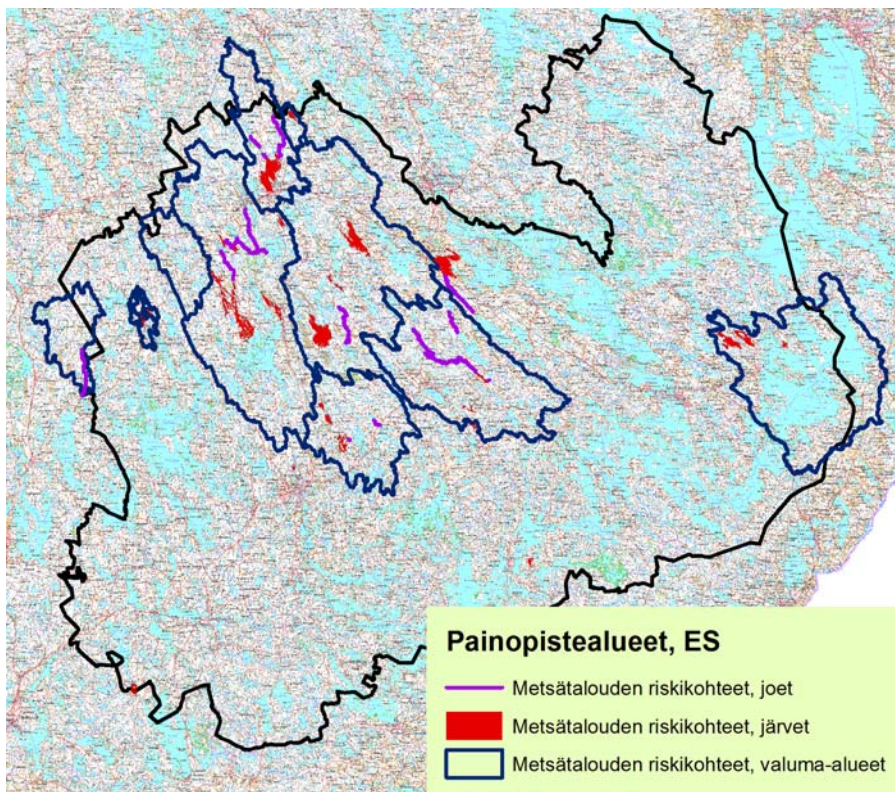
Muita METSO -ohjelman elinympäristöjä voidaan ottaa ympäristötukisopimukseen tapauskohtaisen harkinnan perusteella.

4.4 Vesiensuojelun suunnitelma

Vesiensuojelun osalta jatketaan metsätalouden vesistövaikutusten pienentämiseen tähtääviä valuma-aluekohtaisia hankkeita ja kehitetään valuma-alueen vesiensuojelun suunnittelua edelleen. Valuma-aluekohtaista vesiensuojelun suunnittelua keskitetään vesiensuojelun painopistealueille. Metsäkeskuksen paikkatietoaineistot ja -sovellukset sekä niiden kehittäminen tarjoavat kustannustehokkaita keinoja vesiensuojelun tehostamiseen.

Vesiensuojelussa painopisteenä on metsätalouden vesistövaikutusten vähentäminen lisäämällä metsätalouden vesiensuojelun täydentävien toimenpiteiden, kuten pintavalutuskenttien, kosteikoiden, pohjapatojen sekä virtaamanhallintarakenteiden käyttöä. Täydentävien vesiensuojelurakenteiden käyttöä edistetään valuma-aluekohtaisen vesiensuojelun suunnittelulla sekä toimijoiden ja maanomistajien neuvonnalla ja koulutuksella. Vesiensuojelu- ja monimuotoisuusnäkökohtien yhdistäminen on mahdollista ainakin soiden ennallistamistoimissa sekä pienvesien luonnonhoidossa.

Toteutusohjelmajaksolla viedään hankehakuun 5 hanketta, joka kohdistuvat metsäojituksista aiheutuneiden vesistöhaittojen estämiseen ja aiheutuneiden haittojen korjaamiseen (hanketyyppiin 2). Lisäksi vesistöhaittojen korjaamista ja ehkäisemistä toteutetaan EU-rahoitteisessa FRESHABIT-hankkeessa, jossa toteutetaan useita hankkeita sekä Kemera- että muulla hankkeeseen liittyvällä rahoituksella.



Kuva 2. Etelä-Savon vesiensuojelun painopistealueet (Lähde: Etelä-Savon vesienhoidon toimenpideohjelman 2016-2021 aineisto).

4.5 Talousmetsien luonnonhoito

Kaiken luonnonhoidon ei tarvitse kohdistua arvokkaihin elinympäristöihin. Metsämaisemasta yli 95 % on talousmetsiä, joten monimuotoisuuden perusta rakennetaan talousmetsissä. Luonnonhoidossa käytetään tehostetusti erilaisia metsienkäsittelytapoja ja lisätään monimuotoisuudelle merkittäviä rakennepiirteitä.

Säästöpuuryhmien laadulla, sijoittelulla ja määrällä voidaan vaikuttaa talousmetsien arvokkaihin rakennepiirteisiin. Vesistöjen suojakaistoilla merkitystä rakenne- ja ominaispiirteiden (lehti- ja lahopuumäärät, varjostus) säilymisen ja vesiensuojelun kannalta.

Luonnonhoidon tavoitteena voi olla myös metsien virkistys- tai muun käytön edistäminen. Metsät tuottavat hyvinvointia ja mielihyvää ja edistävät terveyttä. Erilaiset metsäkäsittelymenetelmät antavat uusia mahdollisuuksia niin luontomatkailulle, metsämaiseman hoidolle ja riistan huomioimiselle. Vaihtoehtoisten metsänkäsittelymenetelmien käyttöä edistetään neuvonnan ja tiedotuksen avulla.

Talousmetsien luonnonhoidon työmäärät ja kustannukset eivät näy tässä ohjelmassa, koska toimenpiteet tapahtuvat yleensä osana metsänomistajien ja toimijoiden tavanomaista metsien hoitoa ja käyttöä.

4.6 Viestintä ja koulutus

METSO-ohjelman myönteinen julkisuus auttaa koko luonnonhoidon kenttää. METSO-ohjelman tarjoamista vaihtoehtoista tiedotetaan maanomistajille mm. Metsään.fi-palvelussa esittelemällä siellä arvokkaat luontokohteet ja mahdolliset METSO -kohteet. Metsänomistajille ja metsäammattilaisille järjestetään koulutustilaisuuksia ja -retkeilyjä ja laaditaan media-tiedotteita vuosittain.

Luonnonhoitohankkeiden hankehakuun osallistuvat toimijat ovat myös tärkeä yhteistyötaho. Osaavien toimijoiden riittävä määrä luo pohjan laadukkaalle ja vaikuttavalle luonnonhoidolle. Tavoitteena on lisätä potentiaalisten hankehakuihin osallistuvien yrittäjien määrä maakunnassa. Tietotaitoa lisätään interaktiivisten nettisivujen, luonnonhoidon tutustumiskohteiden ja koulutuksen avulla.

Vesiensuojelun hyvän tason toteutuminen edellyttää toimijoiden osaamisen parantamisen lisäksi myös metsänomistajilta tietoisuutta ja osaamista töiden teettäjinä ja toteuttajina. EU-rahoitteisella tiedonvälityshankkeella järjestään toimijoille ja metsänomistajille koulutusta ja uusimmista vesiensuojelukeinoista tiedotetaan laajasti eri välinein.

4.7 Paikkatieto, alueelliset painotukset ja raportointi

Luonnonhoidonsuunnitelmat ja -toteutukset merkitään metsäkeskuksen paikkatietojärjestelmään, samoin kuin luonnonhoidon tarpeista nousevat selvitysalueet. Hankealueille merkitään tehtävät vesien- ja luonnonhoidon toimenpiteet, jotka poimitaan hankehakua varten. Zonation-analyysia hyödynnetään luonnonhoidon suuntaamisessa monimuotoisuuden kannalta tärkeimmille alueille.