

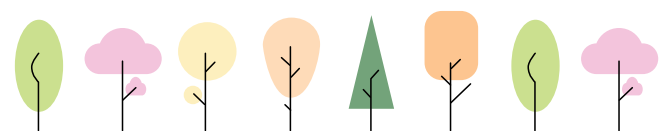


Tietoa metsätalouden ympäristötuesta



Mikä on metsätalouden ympäristötuki?

Kestävään metsätalouteen kuuluu sekä puuntuotannon että luonnon monimuotoisuuden turvaaminen. Metsälakiin sisältyy velvoite erityisen tärkeiden elinympäristöjen säilyttämisestä ja yleinen tavoite metsien biologisen monimuotoisuuden ylläpitämisestä. Jos monimuotoisuuden tai erityisen tärkeiden elinympäristöjen säilyttäminen aiheuttaa metsänomistajalle vähäistä suurempia kustannuksia tai tulonmenetyksiä, voi metsänomistaja hakea Metsäkeskukselta ympäristötukea.



Ympäristötukea voi saada yksityinen metsänomistaja, yksityishenkilöiden muodostama maatala- tai metsätaloutta pääasiallisesti harjoittava yhtymä, yhteisö, kuolinpesä tai säätiö sekä yhteismetsän tai yhteisen alueen osakaskunta.

Metsätalouden ympäristötukea käytetään ensisijaisesti metsälain mukaisten elinympäristöjen säilyttämiseen. Metsäkeskus voi myöntää ympäristötukea käytettävissä olevien määrärahojen puitteissa myös muihin kohteisiin kuten METSO-ohjelman mukaisiin elinympäristöihin.

Rahoitettavan ympäristötukikohteen tärkein valintakriteeri on kohteen ekologinen laatu. Kohteen on oltava monimuotoisuusarvoltaan tärkeä ja runsaspuustoinen. Ympäristötukikohteiden rajauksessa pyritään luomaan ekologisesti yhtenäisiä kokonaisuuksia.

Mitä ovat arvokkaat elinympäristöt?

Metsälaissa määritetään metsien biologiselle monimuotoisuudelle erityisen tärkeät elinympäristöt, jotka ovat pienialaisia tai metsätaloudellisesti vähämerkityksellisiä. Kun elinympäristöt ovat luonnontilaisia tai luonnontilaisen kaltaisia sekä ympäröivästä metsäluonnosta selvästi erottuvia, elinympäristöjä koskevat hoito- ja käyttötoimet tulee toteuttaa niiden ominaispiirteet.

Metsissä on myös muita arvokkaita elinympäristöjä. Elinympäristöjen ominaispiirteiden säilyminen on yksi metsäsertifiointin kriteereistä ja niiden turvaaminen on hyvää metsänhoitoa. Arvokkaita elinympäristöjä ovat esimerkiksi METSON luontotyypit kuten vanhat monimuotoisuudelle merkittävät, runsaslahopuustoiset kangasmetsät sekä luonnontilaiset puustoiset suot.

Lisätietoa METSO-kohteista: www.metsonpolku.fi. metsät sekä luonnontilaiset puustoiset suot.

Lisätietoa METSO-kohteista:
www.metsonpolku.fi

Metsälain erityisen tärkeitä elinympäristöjä

- lähteiden, purojen, norojen ja pienten lampien välittömät lähiympäristöt
- lehto- ja ruohokorvet, metsäkorte- ja muurainkorvet sekä letot, vähäpuustoiset kitu- ja joutomaan suot sekä rantaluhdat
- rehevät lehtolaikut
- ojittamattomien soiden kangasmetsäsaarekkeet
- syvät rotkot ja kurut
- jyrkänteet välittömine alusmetsineen
- kitu- ja joutomaiden harvapuustoiset hietikot, kalliot, kivikot ja louhikot

Mistä tiedän, että tilallani on luonnon monimuotoisuudelle tärkeä kohde?

Metsälain erityisen tärkeitä elinympäristöjä ja muita arvokkaita elinympäristöjä voidaan havaita muun muassa metsäsuunnittelun tai hakkuiden suunnittelun yhteydessä. Havaitut metsälain erityisen arvokkaat elinympäristökohteet löytyvät Metsäkeskuksen avoimesta metsätiedosta sekä sähköisestä Metsään.fi-palvelusta, www.metsaan.fi

Metsään.fi-palvelusta löytyvät lisäksi muut arvokkaat elinympäristöt, erilaisia paikkatietoaineistoja analysoimalla tuotetut mahdolliset METSO-ohjelmaan soveltuvat kohteet sekä tiedossa olevien uhanalaisten lajien esiintymät.

Metsänomistajan tai hänen valtuuttamansa henkilön on tehtävä metsänkäyttöilmoitus Metsäkeskukselle viimeistään 10 päivää ennen hakkuun aloittamista. Jos hakkuualueella on tai se rajautuu erityisen tärkeään elinympäristöön, ilmoituksessa selvitetään, millaisesta elinympäristöstä on kysymys, mitä sallittuja toimenpiteitä kohteella aiotaan tehdä ja miten kohteen ominaispiirteet tällöin säilytetään.

Ennen hakkuiden tai muiden toimenpiteiden aloittamista kannattaa selvittää, onko ympäristötuen saaminen mahdollista. Jos ympä-

ristötukea myönnetään, se tarkoittaa yleensä elinympäristön jättämistä luonnontilaan.

Jos Metsäkeskus saa metsänkäyttöilmoituksen, jonka alueella tai läheisyydessä on Metsäkeskuksen tiedossa oleva arvokas elinympäristö, maanomistajalle ja hakkuuoikeuden haltijalle ilmoitetaan siitä.

Milloin ympäristötukea voi hakea?

Jos elinympäristön ominaispiirteiden säilyttämisestä aiheutuva taloudellinen menetys on vähäistä suurempi, metsänomistaja voi hakea Metsäkeskukselta ympäristötukea.

Tuen myöntämisen edellytyksenä on, että elinympäristön hakkuuarvo on yli 3 000 euroa tai yli 4 prosenttia metsänomistajan samalla tilalla olevan metsän hakkuuarvosta.

Metsänomistaja voi vaihtoehtoisesti hakea Metsäkeskukselta poikkeusluvan käsitellä elinympäristö niin, että taloudellinen menetys jää vähäiseksi. Pienialaisen tai vähäpuustoisien elinympäristön säilyttämisen taloudellinen menetys jää usein joka tapauksessa vähäiseksi.

Millainen sopimus ympäristötuesta tehdään?

Ympäristötukikohde jää metsänomistajan omistukseen. Tuki maksetaan korvauksena siitä, että kohde yleensä jätetään luonnontilaan 10 vuoden määräajaksi. Kohteesta ja sitä koskevista ehdoista tehdään sopimus metsänomistajan ja Metsäkeskuksen välillä. Sopimus merkitään kiinteistörekisteriin ja se on voimassa myös metsänomistajan vaihtuessa. Uusi omistaja voi kuitenkin irtisanoa sopimuksen 6 kk kuluessa ja maksaa jäljellä olevan sopimusajan tuen takaisin. Ympäristötuki maksetaan yleensä kerralla sopimuskauden alkaessa. Pieniä, alle 500 euron ympäristötukia ei myönnetä. Ympäristötuki on verotettavaa tuloa metsäverotuksessa.

Ympäristötuki koostuu peruskorvauksesta, hakkuuarvokorvauksesta ja muusta korvauksesta. Peruskorvaus on maakuntapohjaisesti määritellyn alueen puukuutiometrin keskikantohinta kerrottuna kahdella ja ympäristötukikohteen pinta-alalla. Hakkuuarvokorvaus

on vähäisen haitan ylittävä osa tukikohteen puuston hakkuuarvosta. Muuta korvausta voidaan maksaa mahdollisesta ympäristötukikohteen valmistelusta, elinympäristökohteen hoidon suunnittelusta sekä hoitotöiden toteuttamisesta.

Hakkuuarvon määrityksessä käytetään maakuntapohjaista kolmen edellisen kalenterivuoden puun hintojen keskiarvoa. Valtioneuvosto vahvistaa asetuksessa maakunnittaiset keskikantohinnat.

Kuinka paljon ympäristötukea maksetaan?

Esimerkki ympäristötuen korvaussumman laskemisesta:

Metsänomistajalla on omistuksessaan 20 hehtaarin metsätila. Sen välittömästi hakattavissa oleva puumäärä on 2 000 m³. Tilalla on erityisen tärkeä elinympäristö, luonnontilaisen puron välitön lähiympäristö. Sen pinta-ala on 1,2 ha. Elinympäristön hakattavissa oleva puumäärä on 250 m³. Laskentaesimerkissä käytetään puutavaran keskikantohintana 35,26 euroa. Esimerkin summat on pyöristetty lähimpään euroon.

Puuston hakkuuarvo	2 000 * 35,26 =	70 520 €
Kohteen hakkuuarvo	250 * 35,26 =	8 815 €
Vähäinen haitta, 4 %	70 520 * 0,04 =	2 821 €
Hakkuuarvokorvaus	8 815 - 2 821 =	5 994 €
Peruskorvaus (1,2 ha)	2 * 35,26 * 1,2 =	85 €
Ympäristötuki 10 v.	(5 994 + 85) / 3 =	2 026 €

Ympäristötukikorvaus esimerkkikohteessa on 2 026 euroa.

Suomen metsäkeskus

Metsäneuvonnan puhelinpalvelu
ma-ti klo 8-18, ke-pe 8-16
puh. 029 432 409
asiakastuki@metsakeskus.fi
Lisätietoa verkkopalvelussamme:
www.metsakeskus.fi

