

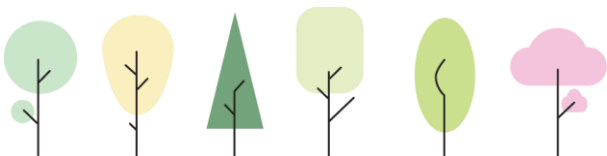


Metsäkeskus



Varautumissuunnitelma metsätuhoihin

Päivitys 1.1.2022





Sisällysluettelo

Sisällysluettelo	2
1 Perusteet	4
1.1 Tausta.....	4
1.2 Metsätuhot.....	4
1.3 Virka-apu	5
1.4 Pelastusviranomaisten toimintavaltuudet	6
2 Metsäkeskuksen varautuminen metsätuhoihin.....	6
3 Varautumisen tavoitteet	7
4 Valmiusorganisaatio Suomen metsäkeskuksessa	7
4.1 Valmiustehtävien organisointi	7
4.1.1 Metsäjohtajan tehtävät	8
4.1.2 Valmiuspäällikön ja varavalmiuspäällikön tehtävät.....	8
4.1.3 Valtakunnallinen puhelinpäivystys.....	9
4.1.4 Alueellisen valmiushenkilön tehtävät.....	9
4.2 Sidosryhmäyhteistyö.....	10
4.2.1 Metsänomistajien valtuuttamat tahot ja metsäteollisuusyritykset	10
4.2.2 Sähköyhtiöt.....	10
4.2.3 Muut tahot	10
5 Toiminta metsätuhotilanteessa	11



5.1	Tuulituho	11
5.1.1	Valtakunnallinen valmiuspäällikkö	11
5.1.2	Alueyksikön valmiushenkilö	12
5.1.3	Ilmakuvaus	12
5.1.4	Tuulituhohakkuiden seuranta ja tilastointi.....	12
5.2	Kaarnakuoriaisten aiheuttama tuho	12
5.3	Mäntyankeroisen aiheuttamat tuhot	13
5.4	Muut tuhot	13
6	Viestintä.....	13
	Kirjallisuutta, lisätietoja	15
	Liitteet	15

1 Perusteet

1.1 Tausta

Suomen metsäkeskuksen tehtäviin kuuluu metsien tilan ja kehityksen seuraaminen sekä niihin liittyvien esitysten ja aloitteiden tekeminen, varautuminen metsätuhoihin ja pelastuslaissa (379/2011, 49§) tarkoitetun virka-avun antaminen pyynnöstä pelastusviranomaisille ja Rajavartiolaitokselle pelastuslaissa säädetyn tehtävän suorittamiseksi. (Laki Suomen metsäkeskuksesta 418/2011).

Valtion hallintoviranomaisten, valtion itsenäisten julkisoikeudellisten laitosten ja muiden valtion viranomaisten tulee valmiussuunnitelmin ja poikkeusoloissa tapahtuvan toiminnan etukäteisvalmisteluin sekä muilla toimenpiteillä varmistaa tehtäviensä mahdollisimman hyvä hoitaminen myös poikkeusoloissa (valmiuslaki 1552/2011 3 luku). Varautumista johtaa ja valvoo valtioneuvosto sekä kukin ministeriö toimialallaan.

Metsätuhoihin varautuminen ja virka-avun antaminen ovat Suomen metsäkeskuksen julkisia hallintotehtäviä, joihin ei sisälly julkisen vallan käyttämistä. Metsäkeskus ei toisin sanoen tässä yhteydessä tee ratkaisuja, jotka välittömästi vaikuttavat henkilön oikeuksiin, velvollisuuksiin tai etuihin. Kysymyksessä on ns. tosiasiallinen hallintotoiminta, jota on esimerkiksi valmiussuunnitelman laatiminen, neuvonta ja asiantuntijapalvelut viranomaisille.

Valmiuslain 1552/2011 45§:ssä säädetään puun ja turpeen saannin turvaamisesta. ”Maan talouselämän, energiahuollon ja välttämättömän rakentamisen turvaamiseksi 3 §:n 1–3 kohdassa tarkoitetuissa poikkeusoloissa elinkeino-, liikenne- ja ympäristökeskus voi päätöksellään velvoittaa maanomistajan, puutavaran tai turpeen omistajan taikka puun hakkuu- tai turpeen otto-oikeuden haltijan luovuttamaan puuta, puutavaraa ja turvetta elinkeino-, liikenne- ja ympäristökeskukselle sekä puolustusvoimille. Metsäkeskus on pyynnöstä velvollinen antamaan tarpeellista virka-apua elinkeino-, liikenne- ja ympäristökeskukselle sekä puolustusvoimille 1 momentissa tarkoitetun päätöksen tekemiseksi ja toimeenpanemiseksi.”

1.2 Metsätuhot

Metsätuhojen torjunnasta annetun lain (jäljempänä metsätuholaki) (1087/2013) 12 §:n mukaan Luonnonvarakeskuksen tehtävänä on Suomen metsäkeskuksen avustuksella seurata ja ennakoida metsätuhoja aiheuttavien kasvitautien ja tuhoeläinten esiintymistä ja leviämistä, sekä tutkia tuhojen syy- ja seuraussuhteita sekä tuhojen taloudellista merkitystä. Jos seurannan yhteydessä ilmenee sellaista,

mikä edellyttäisi ryhtymistä 9 §:n mukaisiin toimenpiteisiin, Luonnonvarakeskuksen on viipymättä ilmoitettava asiasta Suomen metsäkeskukselle.

Metsätuholaki 9§:

Jos metsässä esiintyy poikkeuksellisen paljon metsätuhoja tai vaara laajan metsätuhon leviämiseen tai syntymiseen on olemassa, maa- ja metsätalousministeriö voi metsätuhon leviämisen tai syntymisen estämiseksi määrätä vaara-alueen maanomistajat poistamaan metsästä tarpeellisen määrän puita tai ryhtymään muihin välttämättömiin toimiin. Ministeriö voi samalla määrätä puiden poistamisen ajankohdasta sekä poistettavien puiden käsittelystä. Ministeriö voi myös määrätä Suomen metsäkeskuksen ryhtymään nopeita toimia vaativaan torjuntaan. Etusijalle on asetettava biologiset ja mekaaniset torjuntakeinot. Suomen metsäkeskus voi ryhtyä biologisiin ja mekaanisiin torjuntatoimiin myös alueen maanomistajia kuulematta, jos kuulemista ei voida suorittaa ilman kohtuutonta viivästystä. Suomen metsäkeskuksen on tehtävä 1 momentissa tarkoitettun vaaran ilmetessä ministeriölle esitys.

1.3 Virka-apu

Viranomaiset, laitokset ja liikelaitokset, jotka ovat velvollisia antamaan pelastusviranomaisille virka-apua ja asiantuntija-apua tai joiden asiantuntemusta muutoin tarvitaan pelastustoiminnassa ja siihen varautumisessa, ovat velvollisia laatimaan pelastuslaitoksen johdolla ja yhteistoiminnassa keskenään tarpeelliset suunnitelmat tehtäviensä hoitamisesta pelastustoiminnan yhteydessä ja osallistumisesta pelastustoimintaan (pelastuslaki 379/2011, 47§). Pelastustoiminnan yhteistyösuunnitelmana (SM asetus 1363/2018 6§) toimii Metsäkeskuksen varautumissuunnitelma, jonka kopio on pelastuslaitoksella ja jota voidaan paikallisesti sopien täydentää.

Suomen metsäkeskus on velvollinen antamaan pyynnöstä pelastusviranomaisille ja Rajavartiolaitokselle toimialaansa kuuluvaa tai siihen muuten soveltuvaa virka-apua. Metsähallituksen asiantuntija-avusta metsäpalojen torjunnassa säädetään pelastuslaissa erikseen. (Pelastuslaki 379/2011, 49§)

Metsähallitus on velvollinen antamaan pelastusviranomaisille asiantuntija-apua metsäpalojen torjunnassa ja varautumaan omatoimisesti hallinnassaan olevalla valtion maalla tapahtuvien metsäpalojen ehkäisyyn ja torjuntaan yhteistyössä pelastusviranomaisten kanssa. (pelastuslaki 379/2011, 49§).

Asianomainen pelastusviranomainen tekee päätöksen pelastuslaissa säädetyn virka-avun ja asiantuntija-avun pyytämisestä.

Suomen metsäkeskus antaa Ruokavirastolle asiantuntija-apua Suomessa pysyvästi esiintymättömän tuhoajan hävittämiseksi ja leviämisen estämiseksi tehdyn päätöksen valmistelussa ja täytäntöönpanossa ja korvauspäätöksen valmistelussa (kasvinterveyslaki 1110/2019, 5§, 6§, 14§, 32§).

1.4 Pelastusviranomaisten toimintavaltuudet

Pelastustoiminnan johtovastuu on pelastusviranomaisella. Laajoissa tuhotilanteissa pelastusviranomaiset voivat koota pelastustehtävien johtamistoimintaa varten toiminta-alueen johtoelimen.

Pelastuslain 37 §:n mukaan:

Jos ihmisen pelastamiseksi tai onnettomuuden torjumiseksi on välttämätöntä, pelastustoiminnan johtajalla on oikeus määrätä palo- ja onnettomuuspaikalla tai sen läheisyydessä oleva työkykyinen henkilö, jolla ei ole pätevää syytä esteenä, avustamaan pelastustoiminnassa. Pelastusviranomaisella on vastaavassa tilanteessa oikeus, jos tilanteen hallitseminen ei muuten ole mahdollista, määrätä onnettomuuskunnassa oleskelevia työkykyisiä henkilöitä viipymättä saapumaan palo- tai onnettomuuspaikalle ja avustamaan pelastustoiminnassa. Tehtävästä on oikeus kieltäytyä vain pätevästä syystä.

Edellä 1 momentissa tarkoitettu määräys voidaan antaa olemaan voimassa, kunnes järjestäytyneitä apua on riittävästi palo- tai onnettomuuspaikalla. Määräys voidaan antaa kuitenkin enintään vuorokauden ajaksi kerrallaan ja se voidaan uudistaa enintään yhden kerran. Pelastustoimintaa avustamaan määrätyllä henkilöllä on oikeus saada todistus pelastustyöhön osallistumisesta.

Pelastustoimintaan määrätty ei saa lähteä palo- tai onnettomuuspaikalta, ennen kuin pelastustoiminnan johtaja on antanut siihen luvan.

2 Metsäkeskuksen varautuminen metsätuhoihin

Merkittäviä tuhoja Suomen metsissä aiheuttavat tuuli (myrskyt), kaarnakuoriaiset, tähtikudospistiäinen, mäntypistiäiset (pilkku- ja ruskomäntypistiäinen), hirvet, myyrät, juurikäpää, lumi ja metsäpalot. Lisäksi merkittävä riski voi liittyä

vaarallisen kasvintuhoojan, kuten esimerkiksi mäntyankeroisen tai aasianrunkojäärän leviämiseen Suomen metsiin.

Metsäkeskuksen varautumisella metsätuhoihin tarkoitetaan varautumista tuuli- ja lumituhoihin, hyönteis- ja sienituhoihin sekä metsäpaloihin.

Tässä varautumissuunnitelmassa kuvataan yksityiskohtaisemmin varautuminen seuraaviin tuhonaiheuttajiin:

- tuulituhot
- kaarnakuoriaiset

Mäntyankeroisen esiintymiseen liittyvästä varautumisesta ja tarvittavista toimenpiteistä on erillinen varautumissuunnitelma; ”Valmiussuunnitelma mäntyankeroisen varalle” (Eviran julkaisu 7/2011).

3 Varautumisen tavoitteet

Varautumisen tavoite on:

1. Valmius pelastusviranomaisten avustamiseen
2. Ennakoiva toiminta metsätuhojen ehkäisemiseksi ja lieventämiseksi. Hyvin organisoitu kasvitautien ja tuhoeläinten esiintymisen ja leviämisen seuranta.
3. Tehokas toiminta metsätuhotilanteessa ja tuhon jälkihoitotoimenpiteissä.
4. Ajantasaisen tilannekuvan muodostaminen metsätuhosta, sen uhasta ja seurauksista.
5. Tehokas viestintä tilannekuvasta; hyvä tilannetietoisuus sidosryhmissä ja kansalaisilla.
6. Selkeä ja ajantasainen työn- ja vastuunjaon organisointi Metsäkeskuksessa ja suhteessa sidosryhmiin.

4 Valmiusorganisaatio Suomen metsäkeskuksessa

4.1 Valmiustehtävien organisointi

Valmiusorganisaation muodostavat metsäjohtaja, valtakunnallinen valmiuspäällikkö ja varavalmiuspäällikkö, alueelliset valmiushenkilöt sekä valtakunnallinen puhelinpäivystäjä (päivystysrinki).

4.1.1 Metsäjohtajan tehtävät

Vastaa Suomen metsäkeskuksen varautumisesta metsätuhoihin ja tehtävän hoitamiseen tarvittavista resursseista.

Nimittää valmiuspäällikön ja varavalmiuspäällikön.

4.1.2 Valmiuspäällikön ja varavalmiuspäällikön tehtävät

Valmiuspäällikkö avustaa metsäjohtajaa metsätuhoihin varautumisessa.

1. Valmiuspäällikkö vastaa Metsäkeskuksen varautumissuunnitelman toimeenpanosta, ohjauksesta ja kehittämisestä.
2. Valmiuspäällikkö raportoi ja tekee varautumisen kannalta tarpeellisista seikoista esityksiä metsäjohtajalle.
3. Valmiuspäällikkö kehittää yhteyksiä valtakunnallisesti pelastusviranomaistahojen ja metsällisten toimijoiden kesken.
4. Valmiuspäällikkö toimii osaltaan Suomen metsäkeskuksen ja maa- ja metsätalousministeriön välisenä yhteyshenkilönä.
5. Valtakunnallinen metsätuhoviestintä yhdessä MMM:n kanssa.
6. Huolehtii alueellisten valmiushenkilöiden nimeämisestä sekä ohjaa ja tukee heidän toimintaansa.
7. Valtakunnallisen metsätuhovalmiuden koordinointi ja kehittäminen
 - a. metsätuhojen ennakkoinnin ja tuhokartoituksen toimintamallin kehittäminen ja organisointi
 - b. osallistuminen metsätuhovalmiuden yleiseen parantamiseen metsähallinnossa
 - c. toimija- ja sidosryhmäyhteistyö muiden valtakunnallisten toimijoiden kanssa
8. Suunnitelmallisten toimenpiteiden koordinointi laajojen metsätuhojen uhatessa ja niiden tapahduttua
 - a. tuhon jälkeisen tuhokartoituksen (tilannekuva) käynnistäminen yhdessä MMM:n, Maanmittauslaitoksen, LUKEn ja Ruokaviraston kanssa
 - b. tuhon tilannekuvan viestintä maa- ja metsätalousministeriöön
 - c. tarpeelliset kaukokartoitustoimenpiteet erillisen ohjeen mukaisesti
 - d. osallistuminen tuhosta seuraavien toimenpiteiden suunnitteluun ja toteutuksen seurantaan

Varavalmiuspäällikkö toimii valmiuspäällikön varahenkilönä ja vastaa valmiuspäällikölle kuuluvista tehtävistä silloin, kun valmiuspäällikkö on estynyt hoitamasta tehtävää. Varavalmiuspäällikkö vastaa metsäjohtajan ja valmiuspäällikön antamista tehtävistä. Valmiuspäällikkö ja varavalmiuspäällikkö sopivat tarvittavasta yhteistyöstä ja työnjaosta.

4.1.3 Valtakunnallinen puhelinpäivystys

Puhelinpäivystyksestä on erillinen ohjesääntö.

4.1.4 Alueellisen valmiushenkilön tehtävät

1. Vastaa varautumistoiminnasta alueellaan.
2. Vastaa Metsäkeskuksen varautumissuunnitelman ja saamiensa ohjeiden toimeenpanosta alueella ja tarpeellisten paikallishojeiden antamisesta.
3. Vastaa alueen toimenpiteistä metsätuhon sattuessa ja tuhovaaran uhatessa. Tuuli- ja kaarnakuoriaistuhoja koskevat menettelyt on esitetty toisaalla tässä ohjeessa. Muiden tuhojen osalta toimitaan soveltuvin osin ko. menettelyjä mukailten ja/tai saatujen erillishojeiden mukaisesti.
4. Pitää yhteyttä toimialueensa pelastuslaitoksiin kalenterivuosittain 1.5. mennessä. Pelastustoiminnan yhteistyösuunnitelmana (SM asetus 1363/2018 6§) toimii Metsäkeskuksen varautumissuunnitelma, jonka kopio on pelastuslaitoksella ja jota voidaan paikallisesti sopien täydentää. Yhteydenpidosta pelastuslaitosten kanssa pidetään muistiota.
 - a. Vastaa pelastusviranomaisten kanssa sovittujen tehtävien toimeenpanosta alueellaan.
5. Vastaa tarvittavasta yhteistoiminnasta metsätoimijoiden ja sidosryhmien kanssa (metsätuho-yhteysverkosto), tarpeellisesta tiedonvälityksestä ja verkoston tietojen ylläpidosta
 - a. Verkostossa on mukana tarpeelliseksi katsottuja henkilöitä mm. keskeisimmistä metsäalan toimijoista, pelastuslaitoksista, sähköverkkoyhtiöistä ja Metsäkeskuksesta.
 - b. Verkoston yhteystiedot sisältävät henkilön nimen, organisaation, puhelinnumeron ja sähköpostiosoitteen sekä mahdollisuuksien mukaan tehtävän organisaatiossa ja maantieteellisen tms. vastualueen (kunta/kunnat). Yhteystietoja ylläpidetään Metsäkeskuksen sisäisessä tietoverkossa. Yhteystietoja voidaan tarpeen mukaan luovuttaa verkoston organisaatioille.
 - c. Tiedonvälitys sisältää mm. tiedottamisen metsätuhoista ja niihin varautumisesta.
6. Huolehtii varautumiseen liittyvästä tarpeellisesta tiedonvälityksestä Metsäkeskuksessa koskien mm. alueen metsätuhoasioita.
7. Raportoi valtakunnalliselle valmiuspäällikölle

4.2 Sidosryhmäyhteistyö

4.2.1 Metsänomistajien valtuuttamat tahot ja metsäteollisuusyritykset

Metsänomistajien valtuuttamat tahot, kuten esimerkiksi metsänhoitoyhdistykset ja metsäpalveluyritykset, vastaavat valtuutuksensa rajoissa tuhopuiden korjuun suunnittelusta ja turvallisesta työskentelystä puunkorjuutöissä.

Metsäteollisuusyritykset vastaavat hakkuuoikeuden haltijana tai metsänomistajana tuhopuiden korjuun suunnittelusta ja turvallisesta työskentelystä puunkorjuutöissä.

Puunkorjuukalustoa ja henkilöstöä tulisi mahdollisuuksien mukaan suunnata metsätuhoalueelle riittävästi siten, että taloudellisesti hyödynnettävissä oleva vaurioitunut puusto pystytään hyödyntämään puunjalostustoiminnassa mahdollisimman hyvin.

Seurannaistuhojen välttämiseksi puunkorjuussa tulee pyrkiä minimoimaan metsiin pitemmäksi aikaa jäävän hyönteistuhoriskiä lisäävän vahingoittuneen puun määrää.

Yritykset määrittelevät tuhopuiden korjuussa käyttämänsä varastointipaikat (tehdas-, tienvarsi- ja vesivarastot) ja etenkin suurissa metsätuhoissa ylläpitävät varastorekisteriä Metsäkeskuksen kanssa erikseen sovittavalla tavalla.

Metsätuhon määrää ja laajuutta selvitetään yhteistyössä metsätoimijoiden kanssa. Metsänkäyttöilmoituksille tehdään tarvittavat merkinnät metsätuhoalueiden hakkuista. Metsätuhoasioista viestitään avoimesti. Varautumista kehitetään kaikkia osapuolia hyödyttävällä tavalla.

4.2.2 Sähköyhtiöt

Sähköyhtiöt laativat oman metsätuhojen varautumissuunnitelman sekä vastaavat sen ylläpidosta ja siihen liittyvästä koulutuksesta. Yhtiöt myös vastaavat omien sähköverkkojensa toimintakunnosta ja vianhoidosta. Sähkömarkkinalain (588/2013) 6 §:n mukaan jakeluverkon haltijalla on oltava käytettävissään riittävästi henkilöstöä sähköverkkotoiminnasta huolehtimiseen.

4.2.3 Muut tahot

Metsäkeskus hyödyntää Ilmatieteenlaitoksen tuottamia poikkeuksellisista sääilmiöistä varoittavia LUOVA-tiedotteita.

Ilmatieteen laitos ylläpitää tausta-alueiden ilmanlaadun seurantaverkkoa ja kehittää ilmansaasteiden muutunna ja kulkeutumisen ennakointi- ja seurantamalleja.

Ympäristöviranomaiset valvovat luonnon- ja ympäristönsuojeluun liittyvien säädösten noudattamista. Mahdollisissa ongelmatilanteissa toimijat ottavat yhteyden alueelliseen ympäristökeskukseen. Suomen ympäristökeskus koordinoi ympäristöhallinnon seurantaohjelmaa, johon sisältyvät myös metsäekosysteemit.

Vakuutusyhtiöillä ei ole säädöksiin perustuvaa roolia metsätuhotapauksissa. Vakuutussopimus on vakuutusyhtiön ja metsänomistajan välinen asia. Vakuutussopimuksessa yhtiölle on tavallisesti varattu mahdollisuus tarkastaa vahingot, ennen kuin ryhdytään puunkorjukseen. Kukin vakuutusyhtiö voi erikseen sopia, mitä arviointi- tai muita palveluita se ostaa metsäalan organisaatioilta.

Metsätuhoalueiden kaukokartoitustoiminnassa Metsäkeskus tekee yhteistyötä Maanmittauslaitoksen ja alan yritysten kanssa.

Metsätuhojen ennakkoinnissa ja seurannassa Metsäkeskus tekee yhteistyötä mm. Luonnonvarakeskuksen kanssa.

5 Toiminta metsätuhotilanteessa

5.1 Tuulituho

1. Valmiuden perusylläpito
 - valtakunnallinen päivystysrinki toimii ohjesäännön mukaisesti
 - valtakunnallisen valmiuspäällikön ja varavalmiuspäällikön toimintaa toteutetaan toimenkuvan mukaisesti
 - alueellisten valmiushenkilöiden toiminta tapahtuu toimenkuvien mukaisesti
2. Valmiuden nosto
 - valmius nostetaan päivystyksen ohjesäännön kuvauksen mukaisesti
3. Tuulituhon sattuessa
 - päivystäjä aktivoi valmiushenkilöt (alueet, valtakunnalliset valmiuspäälliköt)
 - päivystäjä välittää saamansa virka-avunpyynnön eteenpäin
 - valtakunnallinen valmiuspäällikkö ryhtyy toimenkuvan mukaisiin toimenpiteisiin
 - alueiden valmiushenkilöt ryhtyvät toimenkuvansa mukaisiin toimenpiteisiin

5.1.1 Valtakunnallinen valmiuspäällikkö

- suunnitelmallisten toimenpiteiden johtaminen ja koordinointi, tuhoartikkelin käynnistäminen, yhteistyö MMM:n, Maanmittauslaitoksen, LUKEn ja muiden tarpeellisten toimijoiden kanssa
 - tilannekuva: tuhoalueen laajuus- ja puumääräarvion toimittaminen ministeriöön

Varautumissuunnitelma

- kaukokartoituksen tarvekartoituksen koordinointi ja toimeenpanon organisointiin osallistuminen,
- ilmakehuvausesityksen tekeminen ministeriölle
- valtakunnallinen metsätuhoviestintä yhdessä MMM:n kanssa
- viestintä Metsäkeskuksen johdolle tilannekuvasta ja tehdyistä toimenpiteistä

5.1.2 Alueyksikön valmiushenkilö

- Vastaa alueellisia virka-apupyynnöitä, täsmentää tarvittaessa pyynnön sisältöä ja ryhtyy toteuttamaan pyyntöä valtuuksiensa rajoissa
- Vastaa metsätuhon määrän arvioinnista ja edesauttaa osaltaan tuhon tilannekuvan muodostamisessa.
 - Tuhoarvion valmistumisen tavoiteaikataulu on tuulituhossa 3 vrk tuhosta.
- Vastaa ilmakehuvaustarpeen arvioinnista vastuualueellaan.
 - Tavoiteaikataulu on tuulituhossa 3 vrk tuhosta.
- Kutsuu tarvittaessa koolle keskeisten metsäorganisaatioiden edustajat metsätuhon tilannekuvan täsmentämiseksi sekä keskustelemaan ja sopimaan tuhon johdosta tarvittavista toimenpiteistä ja tiedottamisesta.
 - Kokoontuminen voi olla tarpeellista toteuttaa varsinkin suurten tuulituhojen yhteydessä.
- Huolehtii metsätuhoon liittyvästä tiedonvälityksestä valtakunnalliselle valmiuspäällikölle, alueellisesti, yhteyshenkilöverkoston puitteissa, muille Metsäkeskuksen valmiushenkilöille ja pyydettäessä maa- ja metsätalousministeriölle.
 - Tiedottamisen aiheita ovat mm.: metsätuhon laajuus ja määrä, tuulen kaatamien puiden korjuun vaarallisuus ja seurannaistuhojen riskit eri puolilla

5.1.3 Ilmakehuvaus

- toimitaan MMM:n asiaa koskevien määräyksien ja ohjeiden mukaisesti

5.1.4 Tuulituhohakkuiden seuranta ja tilastointi

- metsänkäyttöilmoitusten perusteella

5.2 Kaarnakuoriaisten aiheuttama tuho

Hyönteis- ja sienituhotilannetta ja niiden kehittymistä sekä tuhoihin liittyviä hakkuita seurataan aktiivisesti mm.:

- Tarkastuksin MMM:n ja SMK:n määräysten ja ohjeiden mukaisesti
- Metsänkäyttöilmoitusten tuhohakkuukoodien avulla

- Metsäkeskuksen ja muiden toimijoiden työnsä yhteydessä tekemien havaintojen avulla.

Kirjanpainajatuhotilanteen seuraaminen on erityisen tärkeää laajojen kuusivaltaisiin metsiin kohdentuneiden myrskytuhojen jälkeen.

Tuholaisten kantojen seurannassa Suomen metsäkeskus avustaa Luonnonvarakeskusta asiasta erikseen sovittavalla tavalla.

Vakavan kirjanpainajatuhon sattuessa tai tuhoriskin kasvaessa merkittäväksi

- Valmiushenkilöt vastaavat vastuualueellaan
 - alueella annetaan tarvittaessa ohjeistusta tuhometsiköiden käsittelyyn ja tuohavaintojen ilmoittamismenettelyyn.
 - vastaa, että tuhoista tiedotetaan tarpeellisessa laajuudessa.

5.3 Mäntyankeroisen aiheuttamat tuhot

Toimenpiteistä on erillinen suunnitelma: "Valmiussuunnitelma mäntyankeroisen varalle" (Eviran julkaisu 7/2011).

5.4 Muut tuhot

Muiden metsätuhojen osalta menetellään soveltavasti tämän valmiussuunnitelman yleisten toimintaperiaatteiden mukaisesti. Laajoissa lumi- ja tykkytuhoissa sekä metsäpaloissa toimitaan tuulituhomenettelyä soveltaen.

6 Viestintä

Metsätuhoihin liittyvän viestinnän tavoitteena on tilannetietoisuuden levittäminen tiedottamalla nopeasti, luotettavasti ja avoimesti. Viestintä on oma-aloitteista, aktiivista, nopeasti käynnistyvää ja johdonmukaisesti etenevää. Metsätuhotilanteen suuruusluokka ja tilanteeseen mahdollisesti liittyvät mahdolliset varo- ja torjuntaohjeet selitetään ymmärrettävästi.

Metsäkeskus ilmoittaa viipymättä laajoista ja äkillisistä metsätuhoista tai muista vastaavista metsätuhoihin liittyvistä kriisitilanteista maa- ja metsätalousministeriöön.

Metsäkeskus ja maa- ja metsätalousministeriö vastaavat valtakunnallisesta metsätuhoviestinnästä yhteistyössä. Alueellisesta viestinnästä ja viranomaismääräysten soveltamisesta vastaa Metsäkeskus oman ohjeistuksensa mukaisesti. LUKE ja Evira tiedottavat omien ohjeittensa mukaisesti.

Varautumissuunnitelma

Yleisvastuu pelastustoiminnan aikaisesta tiedottamisesta on pelastusviranomaisilla. Pelastusviranomaisella on tarvittaessa oikeus antaa hätä- ja viranomaistiedotteita. Tiedotuksesta, joka koskee alueita, joilta sähköjakelu on keskeytynyt, vastaavat sähköjakeluyhtiöt.

Tämä varautumissuunnitelma tulee voimaan 01.01.2022 ja on voimassa toistaiseksi.

Anna Rakemaa
metsäjohtaja
Suomen metsäkeskus

Yrjö Niskanen
valmiuspäällikkö
Suomen metsäkeskus

Kirjallisuutta, lisätietoja

Maa- ja metsätalousministeriön varautumissuunnitelma metsätuhoihin, Helsinki 2012.

Valmiussuunnitelma mäntyankeroisen varalle. Elintarviketurvallisuusvirasto. Eviran julkaisuja 7/2011. 68s.

Hakkuut myrskytuhometsissä, Työsuojeluhallinto, Aluehallintovirasto, 2011. Työsuojeluoppaita ja -ohjeita 17. 15 s.

Metsätyöt ja sähkölinjat, Työsuojeluhallinto, Aluehallintovirasto, 2011. Työsuojeluoppaita ja -ohjeita 37. 11 s.

Johtoalueiden vierimetsien hoito, Energiateollisuus, MTK ja SLC, 11s.

Hyönteistuhojen torjunta myrskyn jälkeen - esite. Maa- ja metsätalousministeriö 2011. 5s.

Matkapuhelin, metsätyö ja turvallisuus 2003. Sosiaali- ja terveysministeriö ja työturvallisuuskeskus. Työsuojeluoppaita ja -ohjeita 38. 19 s.

Metsäalan työsuojelu, julkaisu. STM, Työturvallisuuskeskus

Metsätuhoihin valmistautuminen - Taustapaperi metsäkeskuksen metsätuhovalmiussuunnitelmaa varten. Metla 4.4.2012.

Metsäkeskus.fi-internetsivusto

Liitteet

Päivystyksen ohjesääntö
Toimintapäiväkirja