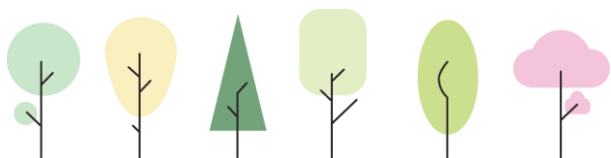




Skogscentralens beredskapsplan för skogsskador

Uppdaterad 1.4.2026



Innehåll

Innehåll.....	2
1 Grunder	3
1.1 Skogscentralens ansvar.....	3
1.2 Uppföljning av skogsskador.....	4
1.3 Samarbete mellan myndigheter och handräckning	5
1.4 Räddningsmyndigheternas befogenheter	5
2 Skogscentralens beredskap för skogsskador	7
2.1 De vanligaste skogsskadorna i Finland	7
2.2 Målen med beredskapen.....	7
3 Beredskapsorganisationen vid Skogscentralen	8
3.1 Organisering av beredskapsuppgifter.....	8
3.2 Samarbete med intressentgrupper.....	10
4 Åtgärder vid skogsskador	12
4.1 Storm-, vind- och snöskador samt terrängbränder	12
4.2 Torka, svamp- och insektsskador	14
4.3 Snöskador.....	15
4.4 Terrängbränder.....	15
5 Kommunikation.....	16
6 Material och mer information.....	18

Omslagsbild: Skogsskador orsakade av stormen Lyly i Euraåminne, november 2024.

Fotograf: Jani Leivo, Skogscentralen.

1 Grunder

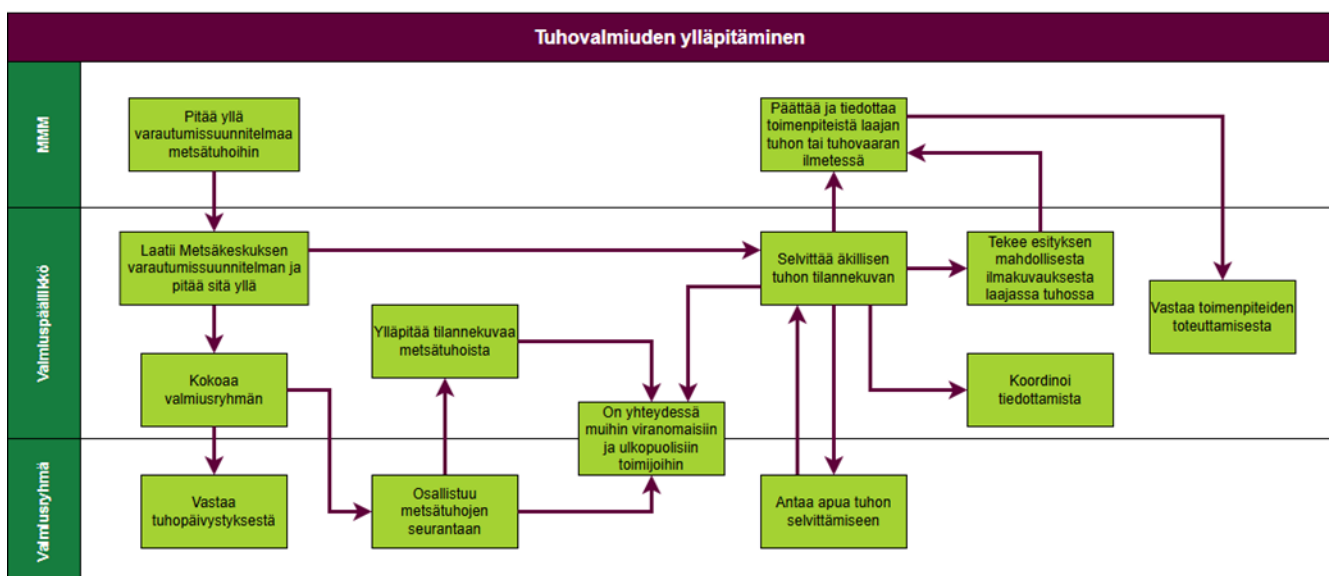
1.1 Skogscentralens ansvar

Till Finlands skogscentrals (nedan Skogscentralen) uppgifter hör att följa upp skogarnas tillstånd och utveckling samt att lägga fram förslag och initiativ som hänför sig till detta, att på begäran ge en handräckning enligt räddningslagen (379/2011, 49 §) till räddningsmyndigheterna och Gränsbevakningsväsendet för att utföra en uppgift enligt räddningslagen (lagen om Finlands skogscentral 418/2011).

Statliga förvaltningsmyndigheter, statens självständiga offentligrättsliga inrättningar och övriga statsmyndigheter ska genom beredskapsplaner och förberedelser för verksamhet under undantagsförhållanden samt genom andra åtgärder säkerställa att deras uppgifter kan skötas så väl som möjligt också under undantagsförhållanden (beredskapslagen 1552/2011, kap. 3). Beredskapen leds och övervakas av statsrådet samt av varje ministerium inom sitt ansvarsområde.

Beredskapen för skogsskador och handräckning är Skogscentralens offentliga förvaltningsuppgifter som inte innefattar utövning av offentlig makt.

Skogscentralen fattar med andra ord inte i detta sammanhang beslut som direkt påverkar personens rättigheter, skyldigheter eller intressen. Det är fråga om så kallad faktisk förvaltningsverksamhet, till exempel utarbetande av en beredskapsplan, rådgivning och experttjänster för myndigheter.



Skogscentralens processdiagram för upprätthållande av beredskap för skador.

Diagrammets textmotsvarighet. [Textmotsvarighet till processdiagrammet på Skogscentralens webbplats \(pdf\)](#)

I beredskapslagen föreskrivs om tryggnad av tillgången på virke och torv:

För tryggnad av landets näringsliv, energiförsörjningen och nödvändigt byggande under undantagsförhållanden som avses i 3 § 1–3 och 6 punkten kan livskraftscentralen genom sitt beslut förplikta markägare, ägare av trävaror eller torv eller innehavare av avverkningsrätt eller torvtäktsrätt att överlåta virke, trävaror och torv till livskraftscentralen samt till Försvarsmakten.

En skogscentral är på begäran skyldig att lämna behövlig handräddning till livskraftscentralen samt till Försvarsmakten för fattande och verkställande av ett beslut enligt 1 mom.

(Beredskapslagen 552/2011, 45 §.)

1.2 Uppföljning av skogsskador

Enligt 12 § i lagen om bekämpning av skogsskador (nedan skogsskadelagen) (1087/2013) ska Naturresursinstitutet med bistånd av Finlands skogscentral följa och förutse förekomsten och utbredningen av växtsjukdomar och skadedjur som orsakar skogsskador samt undersöka sambandet mellan skadornas orsak och verkan och deras ekonomiska betydelse. Om det i samband med uppföljningen framkommer något som förutsätter åtgärder enligt 9 §, ska Naturresursinstitutet utan dröjsmål underrätta Finlands skogscentral om detta.

Om det i en skog förekommer exceptionellt omfattande skogsskador eller det finns en risk för utbredning eller uppkomst av en omfattande skogsskada, får jord- och skogsbruksministeriet i syfte att förhindra spridning eller uppkomst av skogsskada ålägga markägarna inom riskområdet att avlägsna ett tillräckligt antal träd från skogen eller att vidta andra nödvändiga åtgärder. Ministeriet får samtidigt besluta om den tidpunkt då träden ska avlägsnas samt om behandling av de träd som ska avlägsnas. Ministeriet får även ålägga Finlands skogscentral att inleda bekämpning som kräver snabba åtgärder. (Skogsskadelagen 9 §.)

Företräde ska ges åt biologiska och mekaniska bekämpningsmetoder.

Skogscentralen får vidta biologiska och mekaniska bekämpningsåtgärder även utan att höra markägarna, om hörande inte kan verkställas utan oskäligt dröjsmål. Skogscentralen ska lägga fram ett förslag till ministeriet när en risk som avses i 1 mom. uppstår.

1.3 Samarbete mellan myndigheter och handräckning

Myndigheter, inrättningar och affärsverk som är skyldiga att ge räddningsmyndigheterna handräckning och experthjälp eller vars sakkunskap annars behövs inom räddningsverksamheten och vid beredskap för den är skyldiga att under räddningsverkets ledning och i samverkan göra upp behövliga planer för skötseln av sina uppgifter i samband med räddningsverksamhet och för deltagandet i räddningsverksamheten (räddningslagen 379/2011, 47 §).

Skogscentralens beredskapsplan fungerar som samarbetsplan för räddningsverksamheten (inrikesministeriets förordning 1363/2018, 6 §). Dess kopia finns hos räddningsverket och kan kompletteras genom lokala avtal.

Skogscentralen är skyldig att på begäran ge räddningsmyndigheterna och Gränsbevakningsväsendet handräckning som hör till dess verksamhetsområde eller annars lämpar sig för det. I räddningslagen föreskrivs särskilt om Forststyrelsens skyldighet att ge experthjälp vid bekämpning av skogsbränder.

Forststyrelsen är skyldig att lämna räddningsmyndigheterna experthjälp när det gäller att bekämpa skogsbränder och att på eget initiativ ha beredskap att i samarbete med räddningsmyndigheterna förebygga och bekämpa skogsbränder på statsägd mark som Forststyrelsen har i sin besittning (räddningslagen 379/2011, 49 §).

Den behöriga räddningsmyndigheten fattar beslut om att begära handräckning och experthjälp enligt räddningslagen.

Skogscentralen ger Livsmedelsverket experthjälp vid beredningen och verkställandet av beslut om bekämpning av växtskadegörare och förhindrande av deras spridning samt vid beredningen av ersättningsbeslut (växtskyddslagen 1110/2019, 5–6, 14 och 32 §).

Skogscentralen ger också experthjälp i kartläggningen av skadegörare och i kommunikationen om dem.

1.4 Räddningsmyndigheternas befogenheter

Räddningsmyndigheten har ledningsansvaret för räddningsverksamheten. Vid omfattande katastrofsituationer kan räddningsmyndigheterna sammankalla ett ledningsorgan för verksamhetsområdet för att leda räddningsuppdragen.

Enligt 37 § i räddningslagen:

Räddningsledaren har rätt att förordna en arbetsför person som befinner sig på en brand- eller olycksplats eller i dess närhet och som inte hindras av ett giltigt skäl att bistå vid räddningsverksamheten, om detta är nödvändigt för att rädda en människa eller avvärja en olycka.

I en liknande situation har en räddningsmyndighet, om läget inte annars går att få under kontroll, rätt att förordna arbetsföra personer som uppehåller sig i den kommun där olyckan har inträffat att ofördröjligen infinna sig på brand- eller olycksplatsen och delta i räddningsverksamheten. En person har rätt att vägra att delta endast av giltigt skäl.

Vid olyckor och tillbud har räddningsledaren allmän bestämmanderätt också över andra brandkårer än de avtalsbrandkårer som avses i 25 §. En industribrandkår eller annan anstaltsbrandkår får dock anlitas bara om anstaltens säkerhet därigenom inte äventyras. (23.03.2023/436 uppdatering)

Ett förordnande enligt 1 mom. kan vara i kraft tills det finns tillräckligt med organiserad hjälp på brand- eller olycksplatsen. Förordnandet kan dock ges för högst ett dygn åt gången och det kan förnyas högst en gång. En person som förordnats att bistå vid räddningsverksamhet har rätt att få ett intyg över deltagandet i räddningsarbetet.

Den som har fått order om att delta i räddningsverksamhet får inte lämna brand- eller olycksplatsen förrän räddningsledaren har givit honom lov att avlägsna sig. (Räddningslagen 37 §.)

2 Skogscentralens beredskap för skogsskador

2.1 De vanligaste skogsskadorna i Finland

Storm- och vindskador, snöskador och skogsbränder kan orsaka betydande skador i Finlands skogar. Omfattande skador eller tillväxtförluster orsakade av insekter eller svampsjukdomar kan förekomma i Finlands skogar i samband med storm- eller vindskador, på varandra följande perioder med torra eller kraftigt varierande väderperioder. Riskerna för skador orsakade av abiotiska skadegörare koncentreras i barrträdsdominerade skogar särskilt till de äldsta granbestånden. I unga skogar kan abiotiska faktorer, såsom köldskador, snöskador eller torra, orsaka betydande regionala tillväxt- och kvalitetsförluster eller skogsdöd utöver insektskador och skador orsakade av däggdjur.

Med skogscentralens beredskap för skogsskador avses beredskap för primära och ekonomiskt betydande skadegörare som kan orsaka betydande sekundära skador.

I denna beredskapsplan beskrivs mer detaljerat beredskapen för följande skadegörare:

- stormar och oväder
- torra, svamp- och insektskador
- snöskador
- terrängbränder.

Jord- och skogsbruksministeriet utarbetar som bäst en egen beredskapsplan för granbarkborrar.

Beredskapsplanen för skogsskador inom jord- och skogsbruksministeriets förvaltningsområde: urn.fi/URN:ISBN:978-952-366-729-7

Livsmedelsverkets beredskapsplaner för karantänskadegörare: ruokavirasto.fi/kasvit/kasvitaudit-ja-tuholaiset/valmiussuunnitelmat-karanteenituhoojien-varalle/ (på finska)

2.2 Målen med beredskapen

Målet med beredskapen är

1. Att ha beredskap att bistå räddningsmyndigheterna om risknivån i Meteorologiska institutets meddelande visar orange eller rött.
Skogscentralens telefonjour
020 693 223 är i bruk dygnet runt.

2. Föregripande verksamhet för att förebygga och lindra skogsskador. En välorganiserad uppföljning av förekomsten och spridningen av växtsjukdomar och skadedjur.
3. Effektiva åtgärder vid skogsskador och vid eftervårdsåtgärder.
4. Att skapa en aktuell lägesbild av skogsskadan, dess hot och konsekvenser.
5. Effektiv kommunikation om lägesbilden; god situationsmedvetenhet bland intressentgrupper och medborgare.
6. En tydlig och aktuell organisering av arbets- och ansvarsfördelningen vid Skogscentralen och i förhållande till intressentgrupperna.

3 Beredskapsorganisationen vid Skogscentralen

3.1 Organisering av beredskapsuppgifter

Beredskapsorganisationen består av skogsdirektören, den riksomfattande beredskapschefen och vice beredskapschefen, beredskapspersoner på landskapsnivå (14 personer) i regionerna samt jourhavande på den riksomfattande telefonjouren. Telefonjouren på numret 020 693 223 är normalt öppen under tjänstetid, men när beredskapsnivån höjs på basis av Meteorologiska institutets meddelande (risknivå orange = farlig eller röd = mycket farlig) är telefonjouren i bruk dygnet runt.

3.1.1 Skogsdirektörens uppgifter

Skogsdirektören ansvarar för Skogscentralens beredskap för skogsskador och de resurser som behövs för skötseln av uppgiften samt utnämner en beredskapschef och vice beredskapschef.

3.1.2 Beredskapschefens och vice beredskapschefens uppgifter

Beredskapschefen bistår skogsdirektören i beredskapen inför skogsskador.

Beredskapschefen

1. ansvarar för verkställandet, styrningen och utvecklingen av Skogscentralens beredskapsplan
2. rapporterar och ger förslag till skogsdirektören om faktorer som är nödvändiga med tanke på beredskapen
3. utvecklar kontakterna mellan räddningsmyndigheterna och centrala aktörer inom skogsbranschen på riksomfattande nivå
4. fungerar för sin del som kontaktperson mellan Skogscentralen och jord- och skogsbruksministeriet

5. sköter den riksomfattande kommunikationen om skogsskador tillsammans med intressentgrupperna och jord- och skogsbruksministeriet
6. sörjer för att utse beredskapspersoner på landskapsnivå samt styr och stöder deras verksamhet
7. koordinerar och utvecklar den riksomfattande beredskapen för skogsskador, närmare:
 - a. utvecklar och organiserar verksamhetsmodellen för prognostisering och kartläggning av skogsskador
 - b. deltar i den allmänna förbättringen av beredskapen inför skogsskador inom skogsförvaltningen
 - c. samarbetar med aktörer och intressentgrupper tillsammans med andra riksomfattande aktörer
8. koordinerar systematiska åtgärder vid risker för och förverkligandet av skogsskador, närmare:
 - a. inleder en kartläggning av skador (lägesbild) efter en skadesituation tillsammans med jord- och skogsbruksministeriet, Lantmäteriverket, Naturresursinstitutet, Livsmedelsverket och nödvändiga intressentgrupper, såsom livskraftscentralerna
 - b. kommunicerar om lägesbilden av skadesituationen till jord- och skogsbruksministeriet
 - c. vidtar nödvändiga fjärranalysåtgärder enligt separat anvisning
 - d. deltar i planeringen och uppföljningen av genomförandet av åtgärder efter skadesituationen.

Vice beredskapschefen fungerar som ersättare för beredskapschefen och ansvarar för de uppgifter som hör till beredskapschefen när beredskapschefen är förhindrad att sköta sin uppgift. Vice beredskapschefen ansvarar för de uppgifter som skogsdirektören och beredskapschefen ger. Beredskapschefen och vice beredskapschefen kommer överens om det samarbete och den arbetsfördelning som behövs.

3.1.3 Riksomfattande telefonjour

Det finns ett separat reglemente för telefonjouren. Telefonjouren sköts av en person åt gången, i roterande, vanligtvis fyra veckors skift (sammanlagt 16 personer). Om beredskapsnivån har höjts är telefonjouren öppen dygnet runt. För beredskap under höjd beredskapsnivå betalas beredskapsersättning. Övriga tider är jouren öppen under tjänstetid. Jourens nummer är **020 693 223**.

3.1.4 Uppgifterna för beredskapspersonen på landskapsnivå

Beredskapspersonen på landskapsnivå

1. ansvarar för beredskapsverksamheten i sitt eget landskap
2. ansvarar för verkställandet av Skogscentralens beredskapsplan och de anvisningar hen har fått samt för att ge nödvändiga lokala anvisningar
3. ansvarar för åtgärder vid skogsskador och risk för skador. Förfarandena för vindskador och skador orsakade av barkborrar presenteras på annat håll i denna anvisning. I fråga om andra skador ska man i tillämpliga delar följa förfarandena i fråga eller följa de separata anvisningar som erhållits.
4. håller kontakt med räddningsverken varje kalenderår före 1.5.
Skogscentralens beredskapsplan fungerar som samarbetsplan för räddningsverksamheten (inrikesministeriets förordning 1363/2018, 6 §). Dess kopia finns hos räddningsverket och kan kompletteras genom lokala avtal. Det förs en promemoria över kontakten med räddningsverken.
5. ansvarar för verkställandet av de uppgifter som man avtalat om med räddningsmyndigheterna
6. ansvarar för det nödvändiga samarbetet med aktörer och intressentgrupper inom skogsbranschen (kontaktnätverket för skogsskador), den nödvändiga informationsförmedlingen och upprätthållandet av nätverkets uppgifter
 - a. Nätverket omfattas av personer som anses nödvändiga, bland annat omfattas det av de viktigaste aktörerna inom skogsbranschen, räddningsverken, elnätsbolagen och Skogscentralen.
 - b. Nätverkets kontaktuppgifter innehåller personens namn, organisation, telefonnummer och e-postadress samt i mån av möjlighet personens uppgift i organisationen och geografiska ansvarsområde (kommun/kommuner). Kontaktuppgifterna upprätthålls i Skogscentralens interna datanät. Kontaktuppgifterna kan vid behov lämnas ut till nätverkets organisationer.
 - c. Informationsförmedlingen omfattar bland annat informering om skogsskador och beredskapen inför dem.
7. sköter den nödvändiga informationsförmedlingen i anslutning till beredskap vid Skogscentralen, bland annat ärenden i anslutning till skogsskador i området
8. rapporterar till den riksomfattande beredskapschefen.

3.2 Samarbete med intressentgrupper

3.2.1 Aktörer som befullmäktigats av skogsägare och skogsindustriföretag

De instanser som befullmäktigats av skogsägarna, såsom skogsvårdsföreningar och skogsserviceföretag, ansvarar inom ramen för sin fullmakt för planeringen av drivningen av skadat virke och för att drivningen genomförs säkert.

Skogsindustrieföretagen ansvarar i egenskap av innehavare av avverkningsrätt eller skogsägare för planeringen av drivning av skadat virke och för att drivningen genomförs säkert samt för egenkontrollen och kvaliteten på de lagstadgade anmälningarna i sin organisation.

Hela skogssektorns virkesdrivnings- och transportresurser samt personal bör om möjligt skickas i tillräcklig utsträckning till området med skadad skog så att man kan utnyttja ekonomiskt användbar skadad skog så bra som möjligt i träförädlingsverksamheten. För att undvika sekundära skadegörare ska skogsskadelagen iakttas vid virkesdrivningen och transporten.

Företagen fastställer de lagringsplatser som de använder vid drivning av skadat virke (lagringsplatser vid fabriker, vägkanter och vatten) och i synnerhet vid stora skogsskador upprätthåller företagen lagerregistret och egenkontrollen på det sätt som man separat avtalar om med Skogscentralen.

En yrkesmässig verksamhetsutövare är skyldig att göra en egenkontrollsanmälan till Skogscentralen om det finns risk för att efterlevnaden av skogsskadelagen inte kan iakttas.

Anmälningensblanketten finns på adressen metsakeskus.fi/sv/blanketter/blankett-egenkontrollsanmalan-om-att-skogsskadelagen-inte-foljs Skyldigheten att göra en egenkontrollsanmälan gäller inte privata skogsägare.

Mängden skogsskador och deras omfattning utreds i samarbete med aktörer inom skogsbranschen. Nödvändiga anteckningar om avverkningsområden som drabbats av skogsskador görs i anmälningarna om användning av skog med hjälp av [skadekoder som används i anmälan om användning av skog \(pdf\)](#). Information om ärenden i anslutning till skogsskador ges i realtid, på ett koordinerat sätt och med beaktande av regionala skillnader. Beredskapen utvecklas på ett sätt som gynnar alla parter.

3.2.2 Elbolag

Elbolagen utarbetar en egen beredskapsplan för skogsskador och ansvarar för underhållet av planen och utbildningen i anslutning till den. Bolagen ansvarar också för funktionsdugligheten i deras egna elnät och felhanteringen. Enligt 6 § i elmarknadslagen (588/2013) ska distributionsnätinnehavaren ha tillgång till tillräckligt med personal för att sköta elnätsverksamheten.

3.2.3 Övriga instanser

Skogscentralen utnyttjar Meteorologiska institutets meddelanden som varnar för exceptionella väderfenomen och annat tillgängligt material.

Miljömyndigheterna övervakar att bestämmelserna om natur- och miljöskydd följs. I eventuella problemsituationer kontaktar aktörerna den regionala livskraftscentralen eller Tillstånds- och tillsynsverket.

Vid fjärranalys av områden som drabbats av skogsskador samarbetar Skogscentralen med jord- och skogsbruksministeriet, Lantmäteriverket och företag inom branschen.

I prognostiseringen och uppföljningen av skogsskador samarbetar Skogscentralen bland annat med Naturresursinstitutet.

Försäkringsbolagen har ingen lagstadgad roll i skogsskadefall. Försäkringsavtalet är en fråga mellan försäkringsbolaget och skogsägaren.

I försäkringsavtalet har bolaget vanligtvis beretts möjlighet att granska skadorna innan virkesdrivningen inleds. Varje försäkringsbolag kan separat komma överens om vilka värderingstjänster eller andra tjänster det köper av organisationer inom skogsbranschen.

4 Åtgärder vid skogsskador

4.1 Storm-, vind- och snöskador samt terrängbränder

Basunderhåll av beredskapen

- Den riksomfattande telefonjouren och jourhavande agerar enligt reglementet.
- Den riksomfattande beredskapschefen och vice beredskapschefen agerar enligt befattningsbeskrivningen.
- Beredskapspersonerna på landskapsnivå agerar enligt befattningsbeskrivningen.

Höjning av beredskapen

- Beredskapen höjs enligt beskrivningen i jourens reglemente.

Vid omfattande vindskador

- Den jourhavande aktiverar beredskapspersonerna (på landskapsnivå, de riksomfattande beredskapscheferna).
- Den jourhavande förmedlar en eventuell begäran om handräckning vidare.
- Den riksomfattande beredskapschefen vidtar åtgärder enligt befattningsbeskrivningen.

- Beredskapspersonerna på landskapsnivå vidtar åtgärder enligt befattningsbeskrivningen.

4.1.1 Den riksomfattande beredskapschefen

Leder och koordinerar systematiska åtgärder, inleder kartläggningen av skador, samarbetar med jord- och skogsbruksministeriet, Lantmäteriverket, Naturresursinstitutet och andra nödvändiga aktörer.

- Lägesbild: en uppskattning av omfattningen och virkesmängden i skadeområdet skickas till Skogscentralens ledning och jord- och skogsbruksministeriet.
- Koordinerar fjärranalysens behovskartläggning och deltagande i organiseringen av verkställandet.
- Gör en framställning om flygfotografering till ministeriet.
- Tar hand om den riksomfattande kommunikationen om skogsskador tillsammans med jord- och skogsbruksministeriet.
- Lämnar information till Skogscentralens ledning om lägesbilden och de åtgärder som har vidtagits.

4.1.2 Beredskapspersonen på landskapsnivå

- Tar emot begäran om handräckning från sitt landskap, preciserar vid behov innehållet i begäran och börjar genomföra begäran inom ramen för sina befogenheter.
- Ansvarar för bedömningen av mängden skogsskador och bidrar för sin del till att skapa en lägesbild av skadorna.
 - Vid storm- och vindskador strävar beredskapspersonen efter att kartlägga skadorna i sitt eget landskap så snabbt som möjligt på morgonen under den första vardagen och lämnar informationen till beredskapschefen. Om beredskapspersonen är på semester kartlägger den riksomfattande jourhavande skadorna i landskapet.
- Ansvarar för bedömningen av behovet av flygfotografering eller annat fjärranalysmaterial i sitt landskap.
 - Den målsatta tidtabellen för utarbetandet av framställningen är vid vindskador 3 dygn efter skadan.
- Sammankallar vid behov representanter för centrala skogsorganisationer för att precisera lägesbilden av skogsskadan samt för att diskutera och komma överens om åtgärder och information som behövs på grund av skadan.
 - Ett sammanträde kan vara nödvändigt särskilt i samband med omfattande vindskador.

- Sörjer för informationsförmedlingen om skogsskador till den riksomfattande beredskapschefen, landskapen, nätverket av kontaktpersoner, övriga beredskapspersoner vid Skogscentralen och på begäran till jord- och skogsbruksministeriet.
 - Teman för informationen är bland annat skogsskadans omfattning och mängd, hur farlig drivningen av vindfällda träd är och riskerna för sekundära skadegörare hos olika trädslag.
 - Den preliminära kartläggningen av skadans omfattning och uppskattade mängder ska vara klara den första vardagen efter att vind- och stormskadan har avtagit före kl. 11. Den preliminära informationen skickas till jourhavande som skickar den preliminära riksomfattande sammanfattningen vidare till beredskapschefen senast kl. 12.

4.1.3 Flygfotoferings- och satellitmaterial

Vi följer jord- och skogsbruksministeriets föreskrifter och anvisningar.

4.1.4 Uppföljning och statistikföring av avverkning av skogsskador

På basis av anmälningar om användning av skog ([Microsoft Power BI, på finska](#)).

4.2 Torka, svamp- och insektsskador

Utvecklingen av potentiella omfattande insektsskador följs upp tillsammans med Naturresursinstitutet. Som hjälp vid prognostiseringen av omfattande insektsskador används observations- och uppföljningsuppgifter från områdena samt tillgängligt fjärranalysmaterial.

Utvecklingen och förverkligandet av svamp- och insektsskador följs upp

- genom riktade granskningar i enlighet med jord- och skogsbruksministeriets och Skogscentralens föreskrifter och anvisningar
- med hjälp av avverkningsplaner som baserar sig på skogsskador i anmälningar om användning av skog (metsakeskus.fi - skoglig information - skogsskador - [Microsoft Power BI, på finska](#))

Det är särskilt viktigt att följa upp insektsskador särskilt efter omfattande stormskador i grandominerade skogar samt efter på varandra följande perioder med torka i ekonomiskogar. Vi förbereder oss också på eventuella skador i andra barr- och lövskogar.

Vid allvarlig risk för svamp- eller insektsskador och vid skadesituationer ansvarar beredskapspersonen på landskapsnivå för

- verksamhetssätten och anvisningarna för sitt område enligt överenskommelse med beredskapschefen
- informeringen av skadorna till beredskapschefen.

Vid uppföljningen av skadegörare bistår Skogscentralen Naturresursinstitutet på sätt som man avtalat om separat. I fråga om karantänskadegörare som förekommer i skogen bistår Skogscentralen Livsmedelsverket på sätt som man avtalat om separat. Till skogscentralens uppgifter kan höra till exempel att delta i kartläggningar och uppföljningar av skadegörare samt i kommunikationen om dem.

4.3 Snöskador

Basunderhåll av beredskapen

- Vind- och väderförhållandenas inverkan på risken för snöskador beaktas.
- Den riksomfattande telefonjouren och jourhavande agerar enligt reglementet.
- Den riksomfattande beredskapschefen och vice beredskapschefen agerar enligt befattningsbeskrivningen.
- Beredskapspersonerna på landskapsnivå agerar enligt befattningsbeskrivningen.

Höjning av beredskapen

- Beredskapen höjs enligt beskrivningen i jourens reglemente.

Vid omfattande snöskador

- Den jourhavande aktiverar beredskapspersonerna (på landskapsnivå, de riksomfattande beredskapscheferna).
- Den jourhavande förmedlar en eventuell begäran om handräckning vidare.
- Den riksomfattande beredskapschefen vidtar åtgärder enligt befattningsbeskrivningen.
- Beredskapspersonerna på landskapsnivå vidtar åtgärder enligt befattningsbeskrivningen.

4.4 Terrängbränder

Släcknings- och räddningsverksamheten vid en terrängbrand leds av räddningsmyndigheten. Skogscentralen kan i viss mån delta i värderingen av stora skador efter en terrängbrand. Dock värderas till exempel ekonomiska skador orsakade av skogsbränder för skogsägarnas försäkringar av skogsfackmän från andra organisationer.

Skogscentralen övervakar att skogslagen och skogsskadelagen iakttas även efter att skogsbranden har släckts. Skogscentralens informeringsroll framhävs efter omfattande släckningsarbeten vid en skogsbrand.

Basunderhåll av beredskapen

- Den riksomfattande telefonjouren och jourhavande agerar enligt reglementet.
- Den riksomfattande beredskapschefen och vice beredskapschefen agerar enligt befattningsbeskrivningen.
- Beredskapspersonerna på landskapsnivå agerar enligt befattningsbeskrivningen.

Höjning av beredskapen

- Beredskapen höjs enligt beskrivningen i jourens reglemente.

Vid omfattande terrängbränder

- Den jourhavande aktiverar beredskapspersonerna (på landskapsnivå, de riksomfattande beredskapscheferna).
- Den jourhavande förmedlar en eventuell begäran om handräckning vidare.
- Den riksomfattande beredskapschefen vidtar åtgärder enligt befattningsbeskrivningen.
- Beredskapspersonerna på landskapsnivå vidtar åtgärder enligt befattningsbeskrivningen.

5 Kommunikation

Målet med kommunikationen om skogsskador är att sprida situationsmedvetenhet genom snabb, tillförlitlig och öppen information. Kommunikationen ska ske på eget initiativ, vara aktivt, inledas snabbt och framskrida konsekvent. Skogsskadans omfattning och eventuella försiktighets- och bekämpningsanvisningar i anslutning till situationen ska förklaras på ett förståeligt sätt.

Skogscentralen ska utan dröjsmål underrätta jord- och skogsbruksministeriet om omfattande och plötsliga skogsskador eller andra motsvarande krissituationer i anslutning till skogsskador.

Skogscentralen och jord- och skogsbruksministeriet ansvarar tillsammans för den riksomfattande kommunikationen om skogsskador. Skogscentralen ansvarar för kommunikationen på landskapsnivå och för tillämpningen av myndighetsföreskrifterna i enlighet med sina egna anvisningar.

Naturresursinstitutet och Livsmedelsverket informerar enligt sina egna anvisningar.

Det allmänna ansvaret för informering under räddningsverksamhet ligger hos räddningsmyndigheterna. Räddningsmyndigheten har rätt att vid behov ge nödunderrättelser och myndighetsmeddelanden. Eldistributionsbolagen ansvarar för informering av områden som omfattas av avbrott i eldistributionen.

Denna beredskapsplan träder i kraft 1.4.2026. Beredskapsplanen granskas årligen.

Anna Rakemaa
skogsdirektör
Finlands skogscentral

Eija Vallius
beredskapschef
Finlands skogscentral

6 Material och mer information

Avverkning i stormskadade skogar. Arbetarskyddsavdelningen vid Tillstånds- och tillsynsverket 4/2023. <https://tyosuojelu.fi/sv/om-oss/publikationer/arbetsplatsmeddelanden/avverkning-i-stormskadade-skogar>

Broschyren Hyönteistuhojen torjunta myrskyn jälkeen Jord- och skogsbruksministeriet 2011. 5 s.

<https://www.metsakeskus.fi/sites/default/files/document/hyonteistuhojen-torjunta-mmm-esite.pdf> (på finska)

Johtoalueiden vierimetsien hoito. Finsk Energiindustri, Centralförbundet för lant- och skogsbruksproducenter MTK och Svenska lantbruksproducenternas centralförbund SLC 2018. 11 s. https://energia.fi/wp-content/uploads/2018/05/Johtoalueiden_vierimetsien_hoito_2018.pdf (på finska)

Beredskapsplanen för skogsskador inom jord- och skogsbruksministeriets förvaltningsområde 2025. <https://urn.fi/URN:ISBN:978-952-366-729-7>

Information om arbetarskydd inom skogsbranschen på Arbetarskyddscentralens webbplats (på finska). Webbplatsen <https://ttk.fi/tyoturvallisuus/toimialakohtaistietoa/metsaala/>

[Skogscentralen.fi](https://skogscentralen.fi)

Arbetarskyddsförvaltningen. Skogsarbete och elledningar.

Regionförvaltningsverket 2011. Arbetarskyddsanvisningar och guider 37. 11 s.

https://tyosuojelu.fi/documents/154017715/168052814/Skogsarbete_och_elledningar_AAG_37.pdf/32864c83-5fcf-4d05-90b9-1f6183b14a56/Skogsarbete_och_elledningar_AAG_37.pdf?t=1710145521396

Valmiussuunnitelmat karanteenituhoojien varalle.

<https://www.ruokavirasto.fi/kasvit/kasvitaudit-ja-tuholaiset/valmiussuunnitelmat-karanteenituhoojien-varalle/> (på finska)

