



Uhanalaiset metsälajit ja niiden turvaaminen

Suomessa valtakunnallisia, useita eliöryhmiä käsittäviä uhanalaisuuden arviointeja on tehty viidesti, noin kymmenen vuoden välein. Arviot tehdään kunkin eliöryhmän asiantuntijoista koostuvissa työryhmissä. Tuorein arvio julkaistiin vuonna 2019.

[Ymparisto > Suomen lajien Punainen lista 2019](#)

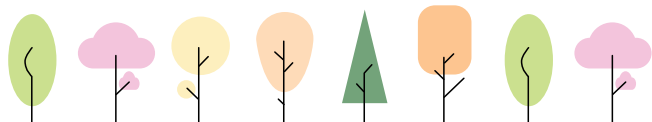
Metsien merkitys uhanalaiselle lajistolle

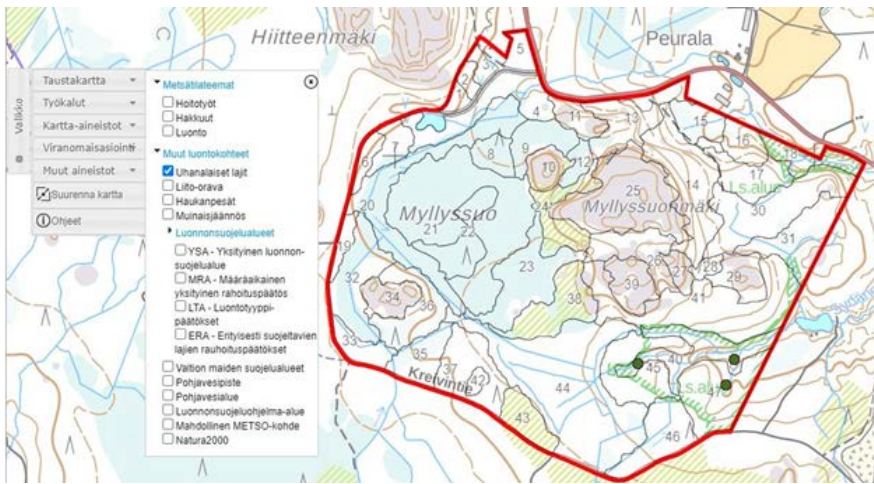
Metsät ovat arvioinnin mukaan lajimääräisesti kaikkein tärkein elinympäristö niin elinvoimaisille kuin uhanalaisillekin lajeille. Uhanalaisista lajeista noin kolmannes elää ensisijaisesti metsissä. Etenkin vanhat metsät ja lehdot ovat uhanalaisille lajeille tärkeitä. Metsätalous vaikuttaa lisäksi monien muiden elinympäristöjen, kuten pient vesien, varjoisten kallioiden, erilaisten soiden ja monien rantojen sekä puustoisten perinneympäristöjen lajeihin.

Lajitiedon saatavuus

Metsäorganisaatioilla ja metsänomistajilla on käytössään päivitettyä paikkatietoa uhanalaisten lajien esiintymistä. Tietoa hyödynnetään muun muassa hakkuiden suunnittelussa sekä metsänkäyttöilmoitusten tarkistuksessa.

Metsänomistaja löytää tilaansa koskevat, metsä- ja ympäristöviranomaisten tiedossa olevat uhanalaishavainnot Metsään.fi-palvelusta. Palveluun kirjaututaan [Metsäkeskuksen verkkosivujen](#) kautta. Uhanalaishavainnot ladataan kartalle Kartta-aineistot-valikosta.





Uhanalaisten lajin havaintopisteet tulevat Lajitietokeskuksesta, jonka ylläpidosta vastaa Luonnontieteellinen keskusmuseo.

Tällä kiinteistöllä on kolme uhanalaisen lajin havaintopistettä puron läheisyydessä. Maanomistaja on turvannut esiintymät perustamalla vapaaehtoisen METSO-ohjelman mukaisen yksityisen suojelualueen ja saanut siitä korvauksen.

Lajiesiintymien säilyttäminen on tärkeää

Uhanalaisten lajin esiintymien turvaaminen on osa kestävästä metsätaloudesta. Talousmetsissä vastuu esiintymien säilymisestä on selkeästi metsänkäsitteilyä suunnittelevilla ja toteuttavilla ammattilaisilla sekä metsänomistajilla.

Lajiesiintymien turvaamisella voidaan hidastaa luontokatoa ja lajin uhanalaistumista. Vapaaehtoisella suojelulla ja talousmetsien luonnonhoitokeinoilla edistetään uhanalaisten lajin elinympäristöjen sekä lajin tarvitsemien puuston rakennepiirteiden, esimerkiksi lahoppuun ja vanhojen lehtipuiden, säilymistä ja lisääntymistä talousmetsissä. [Talousmetsien luonnonhoito | Metsäkeskus](#)

Uhanalaisten lajin elinympäristöt voivat sopia METSO-ohjelman mukaiseen vapaaehtoiseen suojeluun. Suojelu voidaan toteuttaa ELY-keskusten ja Suomen metsäkeskusten toimesta erilaisia suojelukeinoja käyttäen. Lisätietoja: [Metsonpolku](#) ja [Ympäristötuki | Metsäkeskus](#)

Tarkempaa tietoa uhanalaisesta lajista ja turvaamiskeinoista saat alueellisesta ELY-keskuksesta, Metsäkeskuksesta tai metsäammattilaiselta.

Uhanalaisten lajin esittelykorteista saat lisää tietoa lajin elinympäristövaatimuksista niiden turvaamiseksi. [Ympäristö > Metsälajien esittelyt](#)



Säästöpuuryhmät ovat yksi talousmetsien luonnonhoitokeino, jolla lajiesiintymiä voidaan turvata. Kuva: Riitta Raatikainen.



Kangasajuruoho on silmälläpidettävä laji, joka kasvaa avoimilla ja paahteisilla kasvupaikoilla. Lajin säilyminen on mahdollista turvata tavanomaisten metsätaloustoimien yhteydessä. Kuva: Kimmo Syrjänen.