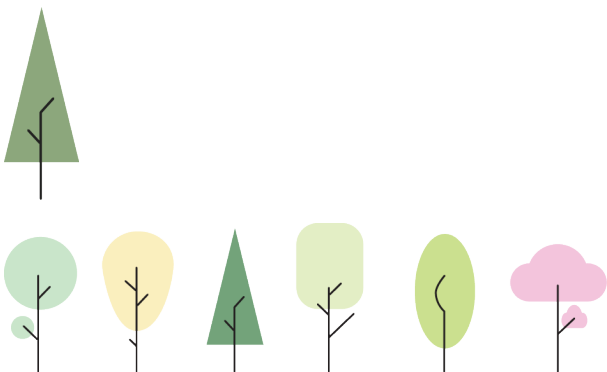




Skogscentralen



Framtidsrapport: såg- och trävarubranschen



Finlands skogscentrals framtidsrapport IV: såg- och trävarubranschen

Företagstjänsterna vid Finlands skogscentral producerar framtidsrapporter som kartlägger förändringar i miljön där skogsbranschföretagen verkar, och beskriver vad förändringarna innebär för företagen. Det här är den fjärde framtidsrapporten i ordningen.

Rapporten om såg- och trävaruindustrin i ett nötskal:

- Långt förädlade träprodukter är framtiden.
- Vidareförädling av KL-trä ger möjligheter.
- Satsa på att förbättra produktiviteten.
- Ägarbyten kan ge tillväxt.
- Miljövarudeklaration ger fördel i konkurrensen.

Skribenter: Timo Nyssölä, koordinator, träbyggande
Jouni Silvast, projektchef
Martti Kangasniemi, projektchef
Eveliina Oinas, projektchef

Pärmbilden: Visionsbild på skolan Saaren koulu, som byggts i Pyhäjoki.

Du hittar Skogscentralens företagstjänster på adressen
www.metsakeskus.fi/sv/arenden/tjanster-for-foretag

1 Förändringar och utmaningar i såg- och träproduktsbranschen

Öppen redovisning av träprodukters klimat- och miljöpåverkan, effektiviserad produktion, fördjupade kunskaper och utveckling av träprodukternas förädlingsvärde. Det är de kommande årens utmaningar, men också en tillväxtmöjlighet för små och medelstora såg- och trävaruföretag. Den största delen av såg- och trävaruindustrins produkter går till byggande. Byggprodukters kolavtryck och skärpta koldioxidgränser för byggnader kommer att påverka användningen av produkterna under de kommande åren. Det kommer att finnas efterfrågan på långt förädlade träprodukter med litet kolavtryck.

Förändringarna som väntar ökar behovet av nya kunskaper och utbildning. Utbildningsbehovet finns också utanför träproduktsbranschen, då till exempel träbyggbranschens kommande proffs utbildas om träprodukternas möjligheter. Man har lärt sig att använda KL-trä, även kallat CLT, i väggstrukturerna när man bygger i trä, men till exempel inom platsbygge finns det rum för träbaserade lösningar när det gäller mellanbottnar. Dessutom ger vidareförädlingen av KL-trä träproduktsbranschen möjligheter till nya produkter både för byggande och möbeltillverkning.

Finlands skogscentrals företagsrådgivning och projekt för såg- och trävarubranschen hjälper små och medelstora företag att svara på kommande förändringar. Våra goda samarbetsparter i projekten är organisationer med samma mål att främja träanvändning och ser träproduktsbranschens behov av forskning. Vi samarbetar med universitet, yrkeshögskolor, andra stadiets läroinrättningar och forskningsorganisationer.

Det är skillnad på sågvara och sågvara! Förändringens vindar blåser i såg- och trävarubranschen. Företag som utvecklas, växer och genomgår ägarbyten behöver lära sig nytt. Enda vägen är framåt. I framtiden behöver varje stadium i produktens livscykel motsvara de kommande årens koldioxidkrav, på ett kostnadseffektivt sätt.



Timo Nyssölä
koordinator för träbyggande

2 En lysande framtid

Träbyggandet och träprodukter går en lysande framtid till mötes. Trä är det enda förnyelsebara byggmaterialet av betydelse. Träet i byggnaderna utgör dessutom ett långvarigt kollager. Det här är en vinnande kombination mot klimatförändringen. Det samma gäller många andra träprodukter.

Träbyggandet i Finland kan öka utan att avverkningsmängderna behöver öka alls. Det handlar om val: ska sågvaran exporteras som bulkvara ut i världen eller ska den förädlas och användas till en byggnad här hemma. Samtidigt utvecklas den finländska träförädlingen och det skapas konkurrenskraftiga långt förädlade industriella byggnadsprodukter för export.

Industriellt byggande i trä har en rätt så kort historia. Industriella träbyggnadsprodukter och förädlade produkter tillsammans med utvecklad planering har en anmärkningsvärd utvecklingspotential. Med hjälp av dessa kan de ekonomiska utmaningarna övervinnas.

Byggnader förbrukar allt mindre energi för värme. Dessutom produceras energin hela tiden med allt mindre utsläpp, vilket är bra för miljön. Detta leder till att energins andel i en byggnads klimatpåverkan under sin livscykel minskar och byggmaterialets betydelse för klimatet ökar. Detta understryker ytterligare träets värde som byggmaterial.

I ett större perspektiv har träet en del att ta igen. För de konkurrerande materialen finns det redan processer som finslipats genom tusentals upprepningar, etablerade användningssätt, nyttan av storskaliga mängder och starka produktionsnätverk. Även om de konkurrerande produkterna varit likadana under en lång tid utvecklas också de och blir mer utsläppsnåla. För att de måste. Därför kan träföretag inte invagga sig i någon förvissning om att de automatiskt skulle vara bättre också i framtiden. Marknaden, speciellt den miljömedvetna marknaden, har stor betydelse. Träföretag tänker ofta att alla automatiskt inser träets miljövärden och att man därför inte behöver betona dessa. Tyvärr fungerar det inte så.

För varje träskola eller trähöghus som byggs utvecklas processerna, proffsen lär sig mer och planeringen finslipas. För att utveckla effektiviteten och konkurrenskraften är det viktigt att få fler träobjekt. Efterfrågan och exempel på framgång leder till nya företag, som i sin tur sätter fart på de andras utveckling. Det är i allas vårt intresse, speciellt klimatets.

3 Miljövarudeklaration ger konkurrensfördel

I en miljövarudeklaration (EPD) beskrivs miljöeffekterna av en produkt. Produktens miljöpåverkan räknas ut för produktens hela livscykel från råvaruanskaffningen, tillverkningen, användning och vad som händer med produkten efter att man slutat använda den.

Uträkning av byggnaders kolavtryck förutspås bli en del av byggnadsföreskrifterna 2025. Uträkningen av kolavtrycket baserar sig på en allmän utsläppsdatabas eller på värdena i miljövarudeklarationen. Byggprojekt kan få ner de totala utsläppen tillräckligt lågt om produkterna och metoderna väljs utifrån sin miljöpåverkan.

Med miljövarudeklarationen visar man att en vara är miljövänligare än andra. Miljövarudeklarationen, ofta förkortat EPD, är alltså en klar konkurrensfördel. I praktiken närmar vi oss en situation där möjligheterna för en produkt utan miljövarudeklaration är begränsade. Utan miljövarudeklaration kommer varan inte med bland de alternativ som man väljer mellan.

Tyvärr är det än så länge få träprodukter som har miljövarudeklaration. Bland andra byggmaterial är det betydligt vanligare. Träprodukternas miljöfördel kommer inte fram om man inte har intyg på det. Därför är det viktigt att skaffa en miljövarudeklaration.

[I utsläppsdatabasen för byggande](#) finns utsläppssiffror för olika byggmaterial. Mer om miljövarudeklarationer finns att läsa (på finska) till exempel på [Rakennustietosäätös webbplats](#).

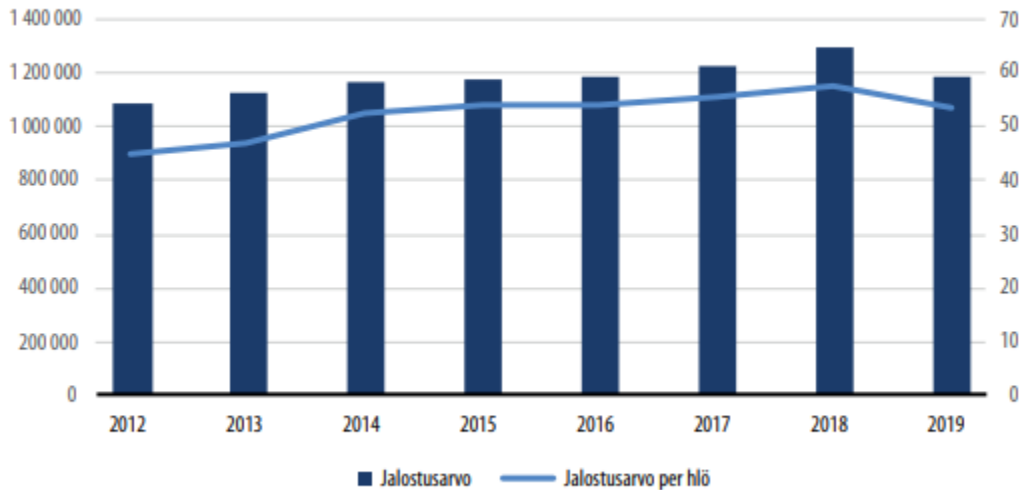
4 Viktigt att höja förädlingsvärdet

I dag går cirka 70 procent av sågvaruindustrins hela kapacitet till export. År 2021 uppgick sågvaruproduktionen till 11,9 miljoner kubikmeter och exporten 8,7 miljoner kubikmeter. Värdet på trävaruindustrins export var cirka 3,9 miljarder euro år 2021. Det var en markant ökning från 2,5 miljarder året innan, visar Skogsindustrin rf:s statistik.

I stället för att ha en stor andel export av varor med låg förädlingsgrad skulle högklassigt finskt virke kunna förädlas så långt som möjligt redan i Finland, och alltså få högre förädlingsvärde. Ett problem för trävaruindustrin har varit en kännbar nedgång i förädlingsvärdet på 2000-talet, och branschen har de senaste decennierna koncentrerat sig på att öka effektiviteten. Skogsindustrin och staten borde sikta på att höja förädlingsvärdet på trä, och man borde för klimatets skull främja långlivade träprodukter med högt förädlingsvärde i stället för kortlivade träprodukter.

I trävaruindustrin har träelement, byggnadssnickeriprodukter, fanerskivor och andra skivor högst förädlingsvärde.

Kuva 6. Toimialan sahatavaran ja puutuotteiden valmistus (TOL 16) jalostusarvo 2019, 1 000 euroa



Lähde: Tilastokeskus, rakenne- ja tilinpäätöstilasto

Bild: Trävaruindustrins förädlingsvärde 2019 var knappt 1,2 miljarder euro. Förädlingsvärdet i sågvaru- och trävarutillverkningen började sjunka 2019.

4.1 Framtidsutsikter för träbyggandet

I det nuvarande regeringsprogrammet har man satt som mål för skogssektorn att användningen av trä ska fördubblas i byggsektorn och att förädlingsvärdet för virke ska höjas. För att målen ska nås har man vid Miljöministeriet gjort upp ett åtgärdsprogram för träbyggande. Byggbranschen är den huvudsakliga marknaden för den mekaniska träindustrin, och därför finns det stora förväntningar på utvecklingen inom träbyggande.

Den största delen av vår såg- och trävaruindustris försäljning går till byggande, cirka 30 procent av hela råvirkesanvändningen. Trots den positiva utvecklingen har användningen av trä inte ökat volymmässigt enligt förväntningarna. Trots att de tekniska kunskaperna inom träbyggande är mycket höga i jämförelse med våra grannländer ligger vi fortfarande efter många länder när det gäller att bygga i trä. Det finns möjligheter att öka användningen av trä som byggmaterial, till exempel småhusområden, där trä har en stark ställning sedan tidigare. Användning av trä kan utökas också i höghusbyggandet, offentliga byggnader och infrastruktur.

Allmänt är förädlingsvärdet i byggbranschen per arbetstagare lägre än inom annan industri, men inom träbyggandet har förädlingsvärdet däremot ökat år för år. Speciellt inom volymelement är graden hög, eftersom man gör värme-, vatten-, ventilation- och elmonteringar, fasta inventarier, fönster och dörrar på dem redan

på fabriken. I den här marknadsutvecklingen har små företag i trävaruindustrin stor betydelse.

I framtiden specialiserar sig företagen på förtillverkning och serietillverkning allt mer förädlade produkter, och därmed får man ner kostnaderna för träbyggande tack vare skalbarhet och standardisering. Företagen kan till exempel tillverka element och andra träbyggnadskomponenter och nätverka sinsemellan så att företag A gör tak, företag B väggelement, företag C trappor och så vidare. Förädlingsvärdet kan också höjas genom digitalisering, automatisering och effektivare produktion, samt genom att man lanserar nya och bättre produkter och tilläggstjänster på marknaden.

I omvälvningen inom industriellt träbyggande skulle det löna sig för företagen att göra patenteringsprocessen till en del av sin normala verksamhet och aktivare skydda sina innovationer innan någon annan hinner före. Också standardiseringen av träbyggnadsprodukter borde öka. Det skulle förbättra träprodukternas priskonkurrenskraft. Kommunerna skulle till exempel lättare kunna göra central upphandling av offentliga byggnader, och det skulle inte betyda att alla skolor och daghem ser likadana ut.

Kaikki rakennukset, koko maa

puunrunkoisten rakennusten %-osuus talotyypeittäin, aloitetut rakennukset

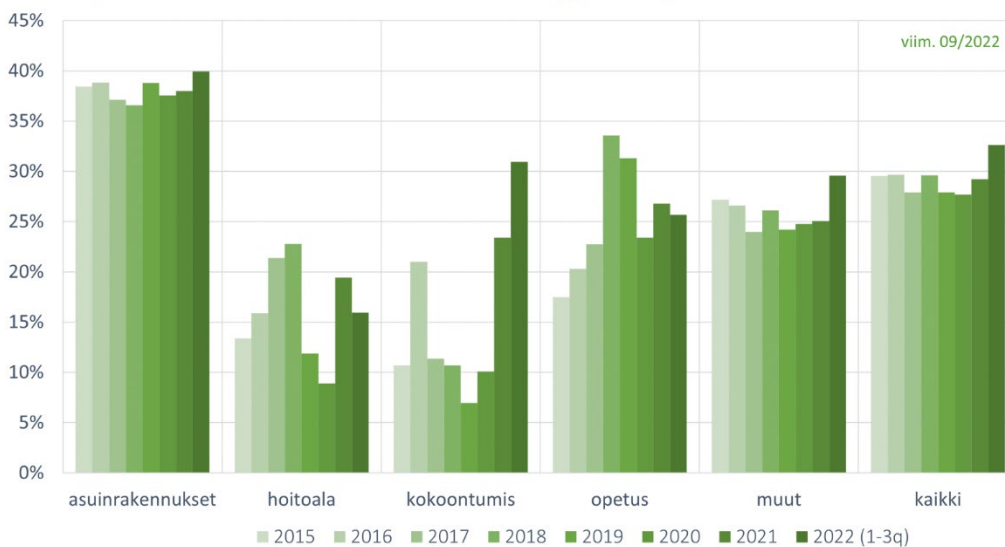


Bild: Andelen byggnader med trästomme varierar mycket mellan (från vänster) bostadshus, vårdbyggnader, samlingslokaler, skolhus och övriga byggnader. Den sista gruppen visar byggnaderna i hela landet. I professionellt och stort byggande är andelen trä fortfarande klart mindre än bland småhus. Källa: Forecon

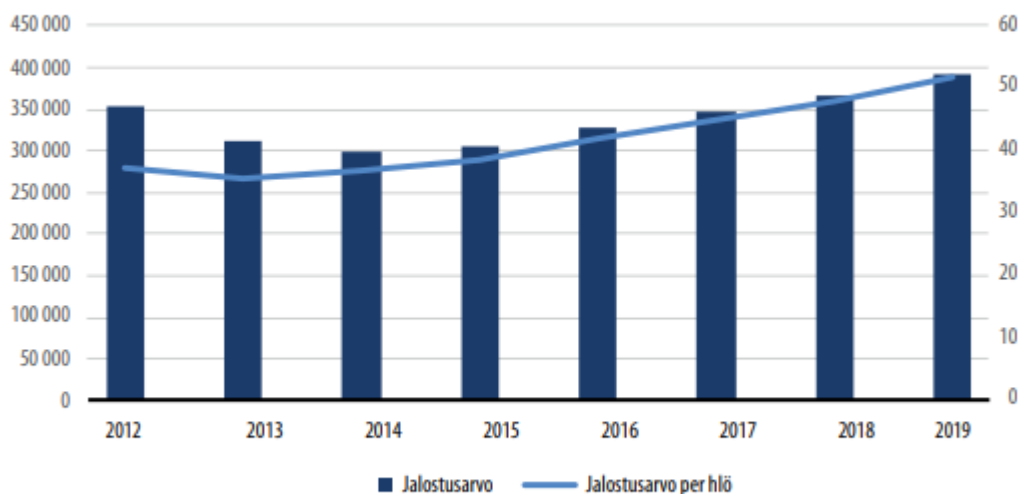
4.2 Möbelindustrin behöver satsningar

Ett område som fått mindre uppmärksamhet än träbyggandet på sistone är möbelindustrin, som redan är internationell och högklassig, och som har den högsta nivån inom träindustrin mätt i förädlingsvärde. Finländsk formgivning är en konkurrensfördel, men branschens tillväxtutsikter och tillväxtfrämjande diskuteras mindre. Möbelbranschen har inte vuxit nämnvärt vare sig i Finland eller i Europa.

Den finländska möbelindustrins värde har varit cirka 1,4 miljarder euro per år. Andelen som gått på export har varit bara 10–20 procent av hela produktionens värde. Potentialen är klart större än så, men att ta vara på den är svårt eftersom möbelmarknaden är väldigt konsumentdriven.

I och med klimatförändringen behövs det ett nytt grepp för att starkt främja möbelbranschen. Speciellt möbler av massivt trä har en lång livscykel och fungerar därmed som långvariga kollager.

Kuva 7. Toimialan huonekalujen valmistus (TOL 31) jalostusarvo 2019, 1 000 euroa



Lähde: Tilastokeskus, rakenne- ja tilinpäätöstilasto

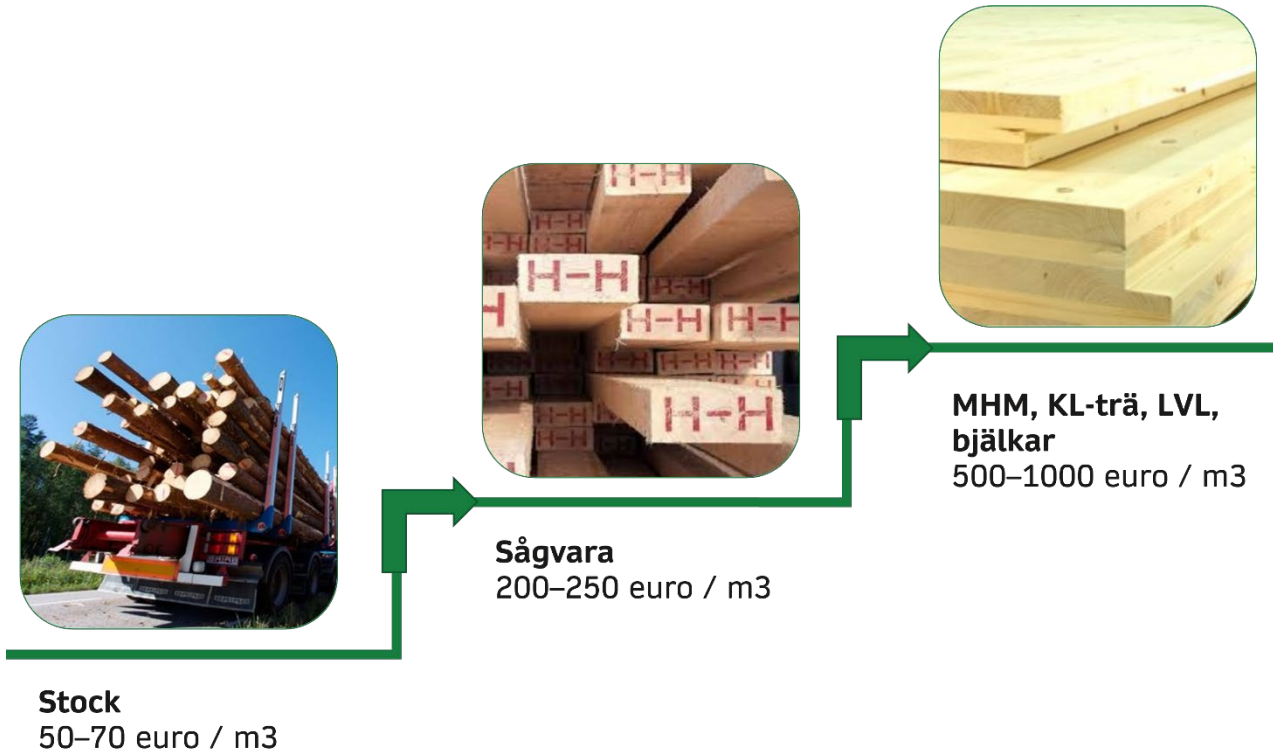
Bild: Förädlingsvärdet i möbeltillverkningen fortsatte att öka.

Fyr- eller tiofaldig avkastning?

I förädlingsvärde mäts den värdeökning som företaget ger produkterna och tjänsterna.

Med förädlingsgrad förstås allt som åstadkoms i de moment som skapar mervärde av råvaran när den går genom företagets produktionsprocess.

Kubikmeterpriset på stock är 50–70 euro. När den förädlas till sågvara stiger priset till 200–250 euro. Ännu mer förädlad KL-trä, LVL och bjälkar kostar 500–1000 euro per kubikmeter.



5 Bättre produktivitet ger hållbar utveckling i träbranschen

Träproduktföretagens strävan att växa korrelerar tydligt med företagets personalmängd. Större företag strävar oftare efter att växa, och de växande företagen har stor betydelse i träbranschen.

Växande företag utvecklar sin egen verksamhet, sin kompetens och ny teknik. De fungerar som motorer och sporrar andra företag att utvecklas. Till exempel för att utveckla kontraktstillverkning behöver man en hög förädlingsgrad som motor för tillväxtföretag som siktar på export.

Ägarbyten väntas ge branschen ett nytt tillväxtklimat. Enligt en undersökning som gjorts för det statliga finansieringsbolaget Finnvera har till och med 30 procent av småföretag som bytt ägare blivit tillväxtföretag kort efter ägarbytet.

- [Bandning av program \(på finska\) på ägarbytesveckan: Omistajanvaihdos puutuotealalla 3.11.2022](#)

Faktorer som ökar produktiviteten i trävarubranschen

- Ny, bättre teknik, och effektivare användning av den

- Kompetenshöjning för arbetskraft och ledning
- Rekrytering av kunnig arbetskraft
- Digitalisering och automatisering i all verksamhet (bl.a. affärssystem)
- Utveckling av miljökommunikationen och förberedelser inför kommande regler (Miljövarudeklarationer, EPD)
- Internationalisering
- Satsningar på forskning och produktutveckling
- Utveckling av underentreprenörsverksamhet och kontraktstillverkning

5.1 Företagsrådgivning och utvecklingsprojekt stöder tillväxt

Finlands skogscentrals företagsrådgivning och projektverksamhet för trävarubranschen har som mål att förbättra trävaruföretagens förutsättningar och konkurrenskraft. När man planerat åtgärderna har man utgått från målinriktad effektivitet, så att samhällsnyttan och branschnyttan definierat innehållet i företags- och projektrådgivningen.

De viktigaste målen i våra utvecklingsprojekt för träproduktsbranschen är att:

- trygga trävarubranschens kontinuitet och områdenas livskraft
- förbättra produktiviteten och kompetensen
- förbättra branschens image bland unga människor.

Skogscentralens styrka i projektverksamheten är att vi känner företagsfältet och samarbetar brett med intressegrupper. Vi är med och identifierar branschens utmaningar och svarar på utmaningarna med projekt som tjänar företagen konkret. Det görs till exempel upp utvecklings- och tillväxtplaner för företag.

Vårt mål är att en allt större andel av företagen ska komma in på en tillväxtstig. Just nu är det viktigt att påskynda ägarbyten och företagsköp för att kunna bevara företagen livskraftiga och få dem att växa.

Tillgång till kunnig arbetskraft är viktig. Träindustrin rf:s verksamhetsledare **Janne Lias** berättar att företagen lider av brist på både arbetskraft och underleverantörer.

- Eftersom det inte finns motiverad och kunnig arbetskraft att tillgå är företagen beredda att själva utbilda potentiella anställda. Andra stadiets utbildning har körts ner eftersom det inte finns tillräckligt med sökande till linjerna i träbranschen. Det beror i sin tur på att slöjdundervisningen i högstadiet har körts ner på grund av linjeändringen i läroplanen för den grundläggande utbildningen 2014.

- När man pejar företagens framtidsutsikter är företagen allt mer beredda att satsa på mera teknik och automatisering. Det beror till exempel på bristen på kunnig arbetskraft och förbättrad priskonkurrenskraft. Det visar på ett behov av olika utbildningar inom teknologi, säger Liias.



Bild: Skogscentralen ordnar INSTA – 142-kurser i hållfasthetsortering. Parallellt med närundervisning planeras också en digital kursplattform för företagens egen användning 2023 tillsammans med Finlands såg företagare rf i projektet Lujadigi. Foto: Jouni Silvast.

6 Skogscentralens företagsrådgivare hjälper

Skogscentralens företagsrådgivare hjälper gärna till om du vill veta mer om till exempel hur du utvidgar din företagsverksamhet eller om du behöver bolla idéer för att utveckla ditt företag. Skogscentralens företagsrådgivare har också mycket att ge när det gäller nätverkande – vi kan hjälpa till med kontaktskapandet mellan olika slags företag och på det sättet stötta till exempel kontraktstillverkning. Våra företagsrådgivare arbetar i hela landet och planerar olika utvecklingsåtgärder tillsammans med kunderna och enligt företagets behov.

- [Rådgivarnas kontaktuppgifter \(pdf\)](#)