

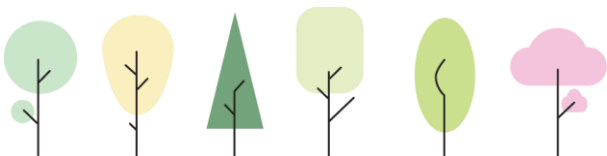


Skogscentralen



Framtidsrapport: Skogsmaskinsbranschen

17.10.2023





Finlands skogscentrals framtidsrapport VI: Skogsmaskinsbranschen

Skogscentralens företagstjänster producerar framtidsrapporter för att kartlägga förändringar i skogs- och träproduktsbranschens omvärld och ge bedömningar om vad förändringarna innebär för affärsmöjligheterna. Det här är den sjätte framtidsrapporten.

Skogsmaskinsbranschens framtidsrapport i ett nötskal:

- Mångsidigare avverkningssätt kräver nya kunskaper och lärande.
- Naturvårdsarbete ger företagen nya möjligheter.
- De största nyheterna i certifieringskriterierna gäller naturvårdsträd och skydds-zoner.
- En central datatjänst kommer att samla data om var kritiska kablar finns.
- Avtal uppmuntrar företagare att anställa nyblivna skogsmaskinsförare.
- Yrkeskunniga skogsmaskinsförare behövs för att garantera ett hållbart skogsbruk.

Skribenter: Markku Remes, ledande expert på skogsvård
Tatu Viitasaari, expert på skogsvård
Anu Hilli, expert på skogsvård
Jonna Kuitunen, kundrådgivare, företag
Jari Toivoniemi, kundrådgivare, företag
Sari Juntunen, kundrådgivare, företag
Risto Mulari, expert på företagstjänster

Pärm bild: Risto Mulari

Du hittar Skogscentralens företagstjänster på adressen

<https://www.metsakeskus.fi/sv/arenden/tjanster-for-foretag/framtidsrapporter>

1 Tillgång till yrkeskunniga förare är grunden för hållbart skogsbruk

Skogsindustrin får sin råvara tack vare 6 500 skogsmaskinsförare. Varje år tar cirka 400 personer examen som skogsmaskinsförare, och det skulle räcka för att tillfredsställa behovet i den inhemska virkesanskaffningen. Ett problem är ändå att hälften av förarna har bytt till andra uppgifter inom några år efter examen. Oftast på grund av svaga sysselsättningsmöjligheter, eller så har den nya arbetstagaren inte varit tillräckligt produktiv för arbetsgivarens behov.

Lagstiftningen, skogsvårdsrekommendationerna och certifieringskriterierna ställer allt större krav på skogsmaskinsförarna för att främja en mångsidig natur och en välmående miljö. Också skogsägarna kräver mångsidigare avverkningssätt än förr i sina skogar. Till exempel ökat kalhyggesfritt skogsbruk kräver att också erfarna förare och skogsbrukslärare uppdaterar sina kunskaper.

För att lösa förarbristen behöver vi en samsyn på hur företagarna ska kompenseras för lägre arbetsresultat av unga nybörjare eller äldre förare. Läroinrättningarna behöver också ständigt nya lärare med praktiskt inhämtad skicklighet som skogsmaskinsförare. Skogsbranschen behöver också trots den konstruktiva kritiken arbetsro, så att både skogsmaskinsförarna och företagarna orkar arbeta och utveckla sina yrkeskunskaper under den ekonomiska pressen.

Trots många dunkla moln kan skogsmaskinsföretagarnas framtid vara ljus. En del virkesbolag har redan börjat stöda företagare som anställer nyblivna skogsmaskinsförare. Klimatförändringen har tvingat oss att söka förnybara råvaror i stället för fossila bränslen. Mycket av det kan tillverkas i Finland av råvaror från skogen. I framtiden kan många förare specialisera sig, eftersom de nya avverkningsmetoderna blir vanligare. Det ger i bästa fall en möjlighet till ökade inkomster och kompetensutveckling.

I det hållbara skogsbruket behöver vi mångsidig kunskap baserad på forskning och praktiska erfarenheter. Kundernas behov leder till att en yrkeskunnig skogsmaskinsförare kommer att kunna påverka sina inkomster och arbetsförhållanden allt bättre i framtiden.

I slutändan är det skogsmaskinsförarna som avgör resultatet av skogsbruksåtgärderna. Det är skogsmaskinsförarens trumfkort.



Markku Remes
ledande expert på skogsvård
Finlands skogscentral

2 Mångsidigare skogsbruk, vad innebär det?

Skogslagen från 2014 ger möjlighet att använda ett mångsidigt utbud av skogsbruksmetoder, till exempel plockhuggning. Enligt de anmälningar om användning av skog som kommit in till Skogscentralen utfördes plock- och luckhuggning på cirka 22 000 hektar i hela landet under 2022.

Förnyelseavverkning utfördes på cirka 160 000 hektar och gallringar på cirka 500 000 hektar.

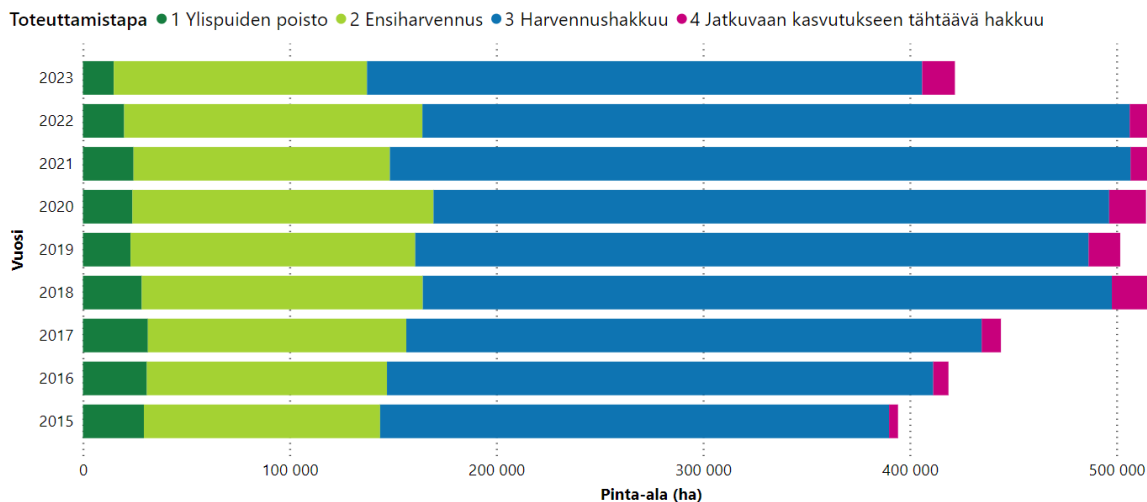


Bild: Beståndsvårdande avverkningar enligt avverkningssätt: Mörkgrön=avverkning av överståndare, ljusgrön=förstagallring, blå=gallringsavverkning, chockrosa=avverkning inom kontinuerlig beståndsvård. Den nedre axeln är areal. [Källa: Skogscentralen](#)

Förändringen i avverkningssätten har varit måttlig. Trots det har många entreprenörer redan genomfört avverkningar inom kontinuerlig beståndsvård, som plock- och luckhuggning. Metoderna inom kontinuerlig beståndsvård, alltså kalhyggesfritt skogsbruk, är utmanande framför allt för den som manövrerar avverkningsmaskinen, eftersom man måste spara existerande underväxt samtidigt som man tar bort grova träd. Där krävs särskild skicklighet, som man i allmänhet skaffar sig endast genom erfarenhet. Ur förarens synvinkel är det utmanande att lära sig eftersom antalet stämplingsposter med plockhuggning under ett år är lågt, vilket gör att det tar tid att samla på sig erfarenhet.

Vartåt kommer mängden avverkning inom kontinuerlig beståndsvård att utvecklas? Metoderna innebär utmaningar men också möjligheter, speciellt på bördig torvmark. Det här har också tagits i beaktande i regeringen Orpos regeringsprogram, där det står: ”Marknaden för koldioxidbindning utvecklas och hyggesfri skogsodling på torvmarker utökas.”

På bördiga torvmarker är kontinuerlig beståndsvård ofta ett ekonomiskt sett konkurrenskraftigt alternativ till traditionellt skogsbruk, men miljö- och klimatpåverkan är mindre. Detta har noterats såväl i regeringsprogrammet, i skogsvårdsrekommendationerna som i det nya stödsystemet för skogsbruket, det så kallade Metka-systemet.

Också många aktörer i skogsbranschen har börjat med kontinuerlig beståndsvård på bördig torvmark i sina egna skogar, och erbjuder det också till vanliga skogsägare. De här satsningarna kommer sannolikt att öka andelen kontinuerlig beståndsvård på bördiga torvmarker. Det här ger också maskinföretagare och förare chansen att specialisera sig på avverkning inom kontinuerlig beståndsvård.

3 Kraven på naturvårdsträd och skyddszoner i skogsvårdsstandarderna

Naturhänsyn i ekonomiskog innebär att skogsägare och skogsproffs tryggar naturvärden och biologisk mångfald. Lagen sätter miniminivån på naturhänsynen, och utöver det vidtar man frivilliga åtgärder.

Genom att frivilligt certifiera sin skog visar man att skogen sköts på ett ekologiskt, socialt och ekonomiskt hållbart sätt. Skogscertifieringssystemens (PEFC och FSC) uppdaterade krav togs i bruk under 2023. Inom skogsvården gällde de största förändringarna naturvårdsträd och skyddszoner. Skogsmaskinsförarna tar konkret hänsyn till naturen bland annat genom att spara naturvårdsträd, vilt- och mångfaldsbuskage och skyddszoner.

3.1 Naturvårdsträd och skyddszoner i PEFC-certifieringen

I uppdateringen fördubblades antalet naturvårdsträd. Per hektar ska man lämna minst 10 levande naturvårdsträd med minst 15 centimeters diameter och 10 döda träd. De döda naturvårdsträden ska ha en diameter på över 20 centimeter. Som naturvårdsträd sparas träd som är värdefulla för den biologiska mångfalden. Naturvårdsträden kan koncentreras på stämplingspostnivå, och naturvårdsträd ska sparas vid alla gallrings- och förnyelseavverkningar.

Om det inte finns tillräckligt mycket död ved i skogen ska man göra högstubbar, 2–5 stycken (2–5 m) per hektar. Man kan med fördel välja lövträd till högstubbar, och den avkapade delen kan lämnas som liggande död ved. Vid förnyelseavverkning ska träden som kapas till högstubbar ha en diameter på minst 15 centimeter i brösthöjd.

Vid vattendrag och källor lämnas en skyddszon som binder upp sediment och näringsämnen och även bevarar skuggningen och mångfalden. På skyddszonerna kan man utföra plockhuggning som bibehåller skogens skiktning. Skyddszonerna ska vara minst 10 meter i medeltal och på inget ställe smalare än 5 meter. För att skydda mångfalden och vattnet får man inte markbereda, gödsla, bryta stubbar, röja buskskiktet eller använda växtskyddsmedel i skyddszonerna.



Skydds-zonen vid bäcken bevarar det skuggiga mikroklimatet. Foto: Anu Hilli

3.2 Naturvårdsträd och skydds-zoner i FSC-certifieringen

Enligt FSC-standarden ska levande träd som är viktiga för den biologiska mångfalden sparas vid alla skogsbruksåtgärder, och i kontinuerlig beståndsvård, där man strävar efter olikåldrig skog, ska det särskilt definieras vilka träd som sparas permanent. Det ska finnas minst 20 naturvårdsträd per hektar. I norra Finland ska hälften av naturvårdsträden ha en diameter på minst 15 centimeter i brösthöjd och andra hälften minst 10 centimeter. I södra Finland är kraven 20

centimeter och 10 centimeter. Om man sparar grova träd som naturvårdsträd är antalet lägre.

Enligt FSC-standarden ska man spara all död ved, dock så att man beaktar risken för insekts- och svampskador. Skogsbruket ska planeras så att den döda veden skadas så lite som möjligt.

En obehandlad skyddszon måste lämnas på båda sidorna av vattendrag och småvatten, och dess bredd beror på typen av vattendrag (se tabellen nedan). Nytt i FSC-standarden är att det finns remsor i skyddszonerna där vissa skogsbruksåtgärder är tillåtna så länge krontäckningen bevaras.

	Bredd på den helt orörda delen av skyddszonen	Bredd på del av skyddszonerna som vårdas med bibehållen krontäckning	Skyddszon totalt
Hav	15 m	ca 10 m	ca 25 m
Sjö	10 m	-	10 m
Tjärn	10 m	-	10 m
Åar, bäckar, källor i naturtillstånd eller naturligt tillstånd	20 m	ca 10 m	n. 30 m
Åar (inte i naturtillstånd eller naturligt tillstånd)	15 m	-	15 m
Bäck med kraftigt bearbetad fåra	-	10 m	10 m

Läs mer:

[PEFC FI 1002:2022 – Krav på en hållbar skötsel och användning av skog. 2022](#)

[FSC-Standard för skogsbruk i Finland. 2023](#)

4 Kunnigt folk behövs till naturvården

Strävandena att stärka den finländska naturens mångfald och utvecklingen där allt mer stödmedel riktas till naturvården gör att de som planerar och verkställer naturvårdsprojekt har allt mer arbete i framtiden och flera finansieringskanaler och beställare. Ökningen beror bland annat på EU-bestämmelser och de nationella Metso- och Helmi-programmen. Effektivare vattenvård i skogsbruket skapar arbetsmöjligheter till exempel för planerare av vattenvårdskonstruktioner och för grävmaskinsentreprenörer.

Ur maskinförarens synvinkel kan det ge nya affärsmöjligheter och samarbetsparter när man gör naturvården till en del av sitt serviceutbud. Till exempel Helmi-programmet har som mål att över 59 000 hektar våtmark ska återställas till år 2030. Vilket innebär efterfrågan på kunniga maskinförare, lämpliga maskiner och planerarkompetens. Till exempel många skogsentreprenörer och företagare i torvbranschen kanske redan har den utrustning som behövs i naturvårdsarbeten. Det har beräknats att antalet företag som gör naturvårdsarbeten borde nästintill fördubblas inom de närmaste åren om målet ska nås.

- Det skulle behövas fler av oss alla: planerare, arbetsledare, projektadministratörer, traktor-, skogsmaskins- och grävmaskinsförare, precis alla kunniga yrkesutövare är det brist på. Också gemenskapen är av kritisk betydelse, alla behöver samarbetsparter i olika roller, säger företagaren **Janne Raassina** vid företaget *Vesistö- ja luontokunnostus Janne Raassina*.

Genom företagarsamarbete kan man genomföra också större entreprenader och projekt på ett högklassigt och kostnadseffektivt sätt. Nätverkande och samarbete med andra företagare kan göra det lättare för nya företagare att få komma med i naturvårdsprojekt och dela på ansvaret. Bland företagarna upplevs de här arbetsobjekten som bra komplement, eftersom verkställningstiderna ofta är långa. På så sätt kan man också jämna ut topparna i arbetsmängden.

Det rikstäckande projektet [Luonnonhoidon tulevaisuuden tekijät](#) erbjuder fortbildning och nätverksevenemang för planerare och maskinföretagare som är intresserade av naturvård. På de avgiftsfria evenemangen kan man hitta nya samarbetsparter och få information om vilka möjligheter naturvårdsarbetena kan erbjuda företagarna framöver. Evenemangen annonseras i [Skogscentralens evenemangskalender](#). Arbetseffektivitetsföreningen är med i projektet och utvecklar ett digitalt prissättningsverktyg för att uppskatta kostnaderna för naturvårdsprojekt och gör det lättare att ge anbud. Utvecklingen av

[prissättningsräknaren](#) är ännu i startskedet, och det man kan se är en ofärdig version.

- Naturvårdsprojekt finns att söka på olika håll i Finland, och det finns projekt av olika storlek. En del av projekten lämpar sig också för nyblivna naturtjänstföretagare, säger Luotu-projektets projektchef **Johanna Virtanen**.

Målet med projektansökningsförfarandet för Finlands skogscentrals naturvårdsprojekt är att hitta en kunnig aktör för varje projekt, så att aktören tar helhetsansvaret för den mer detaljerade planeringen och genomförandet av naturvårdsarbetet. Förutom Skogscentralen koordinerar till exempel Forststyrelsen Naturtjänster, Forststyrelsen Jakt- och fisketjänster, Forststyrelsen Skogsbruk Ab, NTM-centralerna och andra organisationer naturvårds- och återställningsprojekt.

Mer läsning

Mer information om möjligheterna inom naturvårdsarbete finns i [Framtidsrapporten om naturvård](#).

Bandade webinarier om projektförfarandet finns enbart på finska på [Luotu-projektets webbsida](#).

[Presentationsvideon](#) om att söka naturvårdsprojekt och om kommande arbeten finns enbart på finska.

5 Ledningar i luften, jordkabel eller vattenrör? Vem vet vem man ska fråga?

Maskinförare som arbetar i skogen stöter ofta på nätinfrastuktur, till exempel ledningar i luften eller kablar i marken. När man planerar arbetet bör man ta reda på vilken operatör som äger nätet i området och var det finns, samt vem man ska prata med för att kunna arbeta på ett säkert sätt utan att skada till exempel elnätet.

Praxis varierar i olika områden. Man kan få informationen både från kommunen och från kommersiella aktörer, eller av enskilda nätaktörer. På vissa håll fungerar det utmärkt att få information, medan det på andra håll lämnar övrigt att önska. Informationen kan vara oorganiserad och ingen har någon heltäckande databank över olika aktörers nät.

5.1 Positionsdatatjänst samlar information om nät på en adress

Transport- och kommunikationsverket Traficom utvecklar som bäst en webbtjänst som ska samla alla nätaktörers information på en och samma adress. Reformen utgår från Traficoms åläggande på kommunikations-, energi-, vattenförsörjnings- och trafikaktörer år 2020 om att leverera nätinformation och bygginformation om näten.

Positionsdatatjänsten är tänkt att främja samarbete mellan olika aktörer, gemensamt byggande och gemensamt bruk av nät. Samordningen kommer att underlätta planeringen av arbetsprojekt i skogen och minska skadorna som maskinarbete orsakar på infrastrukturen.

Tjänsten kommer att vara avgiftsfri för användarna. Inloggning kräver registrering och stark identifiering genom Suomi.fi. I positionsdatatjänsten kan man be om en karta med uppgifter om var det finns nätinфраstruktur till exempel på ett arbetsobjekt. Resultatet är en karta där rörs, kablers och friledningars positioner och framgång, samt instruktioner om hur man bör arbeta nära dem. En nätaktör kan i tjänsten till exempel bestämma att en kabels position måste bekräftas i terrängen på en kommande grävarbetsplats.

5.2 Tjänsten är i teststadiet

Positionsdatatjänsten testas av nätaktörer under hösten 2023. Målet är att under senare hälften av 2024 kunna börja föra över information till tjänsten, och enligt en preliminär uppskattning ska den öppnas för användning 2025. Traficom informerar närmare om tjänsten och tidtabellerna.

[Mer om tjänsten finns att läsa på Traficoms webbplats](#)

6 Grundexamen i skogsbranschen ändras

Den nationella skogsstrategin 2035 ger riktlinjerna för skogsutbildningen. Visionen är att skapa växande välfärd av och för skogen. Det kunskapsbaserade ledandet och kompetensen i skogsbranschen ska stärkas. Bland annat grundexamen i skogsbranschen förnyas från och med 1.1.2024, då enhetliga bedömningskriterier införs.

Den nya grundexamens grunder och struktur är klara, begripliga och lättanvända för dem som ordnar utbildning, för läroinrättningarna och lärarna. Arbetsgivarna och de studerande behöver däremot en klarare presentation av innehållet.

Arbetslivet hördes när den nationella skogsstrategin 2035 bereddades. I projektet *Metsä- ja luontopalveluyritystoiminnan kehittäminen* ordnade Skogscentralen företagarpåsar där man samlade synpunkter och önskemål av företagare.

Flera företagare i skogsmaskinsbranschen uppgav sig sträva efter att förbättra eller bibehålla företagets lönsamhet. Som sina viktigaste fortbildningsbehov uppgav de kurser i naturvård och drivningskvalitet. Också utbildning inom kostnadsuppföljning finns det efterfrågan på. De företag som inte ville växa motiverade det ofta med att det inte finns kunnig personal att få, att företagaren var för gammal eller att de som utexamineras i skogsbranschen ofta inte är redo för arbetslivet.

Också befolkningsutvecklingen – allt mindre åldersklasser – utmanar skogsutbildningen att utveckla sig och samarbeta. Man behöver få tillräckligt många lämpliga personer att söka sig till utbildning i skogsbranschen. Också den kontinuerliga fortbildningen för proffsen i skogsbranschen behöver utökas och användas mångsidigt. Skogsbranschens dragningskraft och förmåga att behålla sin arbetskraft behöver stärkas. Den skogliga kompetensen ökar och utvecklas genom arbete.

6.1 Lämplighetsprov testas i år

En skogsmaskinsförare behöver en bred kompetens för att kunna sköta arbetet med framgång. Föraren arbetar med en dyr maskin i en annans skog och ska leva upp till lönsamhets- och kvalitetskrav. Att man är lämpad för jobbet är en förutsättning för att arbetet ska vara produktivt och hållbart.

Ett lämplighetsprov för skogsmaskinsförare förbereds. Ett pilotprojekt började i mars 2022 i Arbetseffektivitetsföreningens regi som ett brett intressegrupps- och elevarbete. Det fortsätter till slutet av 2023. Lämplighetsprovet testas som bäst i sju läroinrättningar. Provets innehåll har utvecklats utifrån kraven i skogsmaskinsförarnas arbete. Det består av fem delar: en intervju, tester i matematisk slutledningsförmåga, gestaltningsförmåga och uppmärksamhet, samt ett test av motoriska färdigheter och ett psykologiskt test.

I lämplighetsprovet deltog 660 sökande, av vilka 177 valdes ut. 171 av dem tog emot sin studieplats och började studera. Enligt de första resultaten i undersökningen verkade de sökande som genomgått lämplighetsprovet mer ha bestämt sig för just den branschen och vara motiverade att studera till just skogsmaskinsförare. Arbetseffektivitetsföreningen informerar mer om pilotprojektets resultat vid årsskiftet 2023–2024.

I fortsättningen kommer betyget i en del av utbildningen att sättas enligt samma kriterier i alla grundutbildningar. Förändringen märks konkret också så till vida att

kraven på yrkeskunskaper har ökat betydligt. Däremot påverkar kriterierna inte förfarandet för hur själva kunnandet bedöms. Kunnandet inom virkestransport stärks i grundutbildningen. Utbildningen stärks med kunskaper om virkesterminaler, och mer utbildning ägnas också åt naturvård, biologisk mångfald och klimatfrågor. Två examenstitlar är nya, maskinförare i virkesterminal och virkestransportförare.

Grundexamen i skogsbranschen

Grundexamen omfattar 180 kompetenspoäng. De nya grunderna tas i bruk 1.1.2024.

Cirka 3 500 personer studerar till grundexamen i skogsbranschen. Årligen utexamineras drygt 560 skogsproffs, av vilka nästan 70 % är skogsmaskinsförare.

Utbildningen består av fyra kompetensområden och sex examenstitlar:

- Produktion av skogsenergi, producent av skogsenergi
- Montering av skogsmaskiner, skogsmaskinsmontör
- Körning av skogsmaskiner, skogsmaskinsförare, maskinförare i virkesterminal (ny titel), virkestransportförare (ny titel)
- Skogsbruk, skogsarbetare-skogsserviceproducent

7 Styrande företagspolitik behövs - Case Metsä Group

Metsä Group öppnade i sitt projekt *Välkommen till skogen* en ansökningskanal där man kan anmäla sitt intresse för uppgifter inom virkesdrivning och fjärrtransport.

- Till exempel i samband med Metsä Groups fabriksprojekt i Kemi ville man försäkra sig om att avtalsentreprenörerna lyckas anställa nya arbetare. Man inledde kampanjen *Välkommen till skogen*, där man har marknadsfört skogsbranschen och väckt intresse, säger projektchefen **Ilkka Köntti** vid Metsä Group.

Hittills har cirka 700 personer anmält sitt intresse. Speciellt branschbrytarna är en mycket intressant grupp, i synnerhet om den sökande har erfarenhet av tunga maskiner.

Tillsammans med Redu Edu har man ordnat praktisk utbildning i Rovaniemi där deltagarna fått stifta bekantskap med skogsmaskiner. Också i andra

läroinrättningar har det funnits intresse för utbildningen, där förarna snabbt introduceras i användningen av maskinerna.

Samtidigt har företagare lyfts upp i rampljuset och gett skogsbranschen ett ansikte. Det är fortfarande inte många egna företagare i skogsmaskinsbranschen som har en egen webbplats, och det kan vara svårt för potentiella skogsmaskinsförare som vill in i branschen att hitta företagen som skulle kunna ge dem arbete.

Som entreprenadgivare har Metsä Group en nationellt viktig roll.

- Underleverantörsföretagens ekonomi synas noggrant. Bara ekonomiskt sunda företag kan erbjuda bra arbetsplatser. I fortsättningen bör man också fästa uppmärksamhet vid personalarbetet. Arbetet är en del av livet, inte hela livet, säger Köntti.

De som tar examen i branschen behöver också få stöd och säkerhet under sina första arbetsår.

7.1 Säsongbundenhet ett evighetsproblem i skogsbranschen

Metsä Group-koncernens investeringar i nya produktionsanläggningar ser ut att stiga till över sju miljarder euro under en tioårsperiod. Investeringarna har gjorts i massafabriken i Äänekoski, sågen i Rauma och massafabriken i Kemi. I Kaskö byggs kanske en kartongfabrik. Lyckad virkesanskaffning är avgörande för hela koncernen.

- En stor procent av dem som tar examen för branschen rekryteras till Metsä Groups entreprenader, säger Köntti.

Arbetskraften minskar i samma trakter där virkesanskaffningen ökar. Det finns inte tätortsbebyggelse överallt: till exempel i östra Lappland är det inte möjligt att investera överallt.

- Ofta hör man prat om att gruvindustrin och schaktningsbranschen tar de bästa förarna. Det finns inga fakta som underbygger det påståendet, säger Köntti.
- Lönen nämns då och då som en orsak till att man lämnar branschen. Lönen och arbetsförhållandena bildar en helhet utifrån vilken företagets konkurrenskraft definieras. Och var och en gör så klart sina val utifrån sina egna utgångspunkter. Också vi i Metsä Group behöver fästa uppmärksamhet vid att vi behöver erbjuda avtalsföretagarna en så jämn ström av arbete som möjligt, fortsätter Köntti.

Kompetenskraven är höga inom skogsmaskinsbranschen. Skogsmaskinsförarens och virkestransportförarens arbete betraktas ofta som mycket utmanande. Man måste till exempel vänja sig vid att arbeta ensam. För dem som är i början av karriären kan det vara svårt att nå upp till den nivå som arbetet kräver.

Skogsmaskinsbranschen ses allmänt som en bransch med starkt kassaflöde. Det tycker finansiärerna är bra, räkningarna betalas i tid.

7.2 Framgångsexempel med omskolning

Exemplet med ett torvföretag i Norra Österbotten har blivit ett slags skyltfönster för agil kompetensutveckling. Med hjälp av det utbildningsstöd på 70 procent som NTM-centralen betalade beställde företaget omskolning till virkestransportförare för fem av sina förare. Resultaten har varit utomordentliga, bekräftar Ilkka Köntti.

Metsä Group har också tagit ställning för en klarare utbildningsstruktur. Det är motiverat att producera utbildningen av virkestransportförare vid samma läroinrättningar där maskinförarna utbildas, så att man lär sig virkeshantering hela vägen från skogen till fabriken.

7.3 Hur stöder Metsä Group företagaren?

Metsä Group har för projektet i Kemi skapat en belöningsmodell för sina avtalsföretagare. Villkoret för en månatlig ekonomisk ersättning är att man anställer personer som inte tidigare arbetat i branschen, att man stöder dem i introduktionsskedet och erbjuder beständighet.

Målen i korthet:

1. De som ger entreprenader ska aktiveras att påverka. Avtalen ska innehålla incitament och krav som uppmuntrar företagaren att anställa nya arbetstagare, vars kompetens finslipas på arbetsplatsen så att det blir produktivt.
2. Vi bör lära oss att se arbetskraften på företagen i skogsbranschen som något som man kan utveckla och investera i.
3. Tyngdpunkten i utbildningen måste kunna flyttas från institutionerna till företagen som sysselsätter.
4. Det lönar sig inte att prompt skyffla ut arbetskraft på arbetsmarknaden.
5. Riskerna med att fastanställa arbetskraft behöver minskas. Den styrande politiken borde beakta småföretag. I dag har systemet fokus på stora företag.

7.4 Skogscentralens företagsrådgivare hjälper

Skogscentralens företagsrådgivare hjälper gärna till om du vill veta mer om till exempel hur du utvidgar och utvecklar din företagsverksamhet. Skogscentralens företagsrådgivare har också mycket att ge när det gäller nätverkande – vi kan hjälpa till med kontaktskapandet mellan olika slags företag. På så sätt kan vi stöda uppkomsten av servicekedjor inom till exempel naturvård och miljöstödsansökningar.

- [Företagsrådgivarnas kontaktuppgifter \(pdf\)](#)