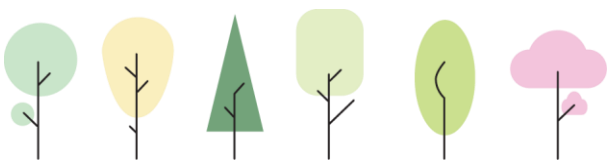


24.3.2021

# Suomen metsäkeskuksen metsätietojärjestelmä

Tietosuojaseloste



## Sisällysluettelo

Sisällysluettelo .....	2
1 Rekisterinpitäjä .....	4
2 Rekisterin nimi .....	4
3 Yhteyshenkilö rekisteriä koskevissa asioissa .....	4
4 Tietosuojavastaava .....	4
5 Henkilötietojen käsittelyn tarkoitus ja oikeusperuste .....	4
6 Rekisterin tietosisältö.....	5
6.1 Metsävaroihin, hakkuuaikomuksiin, metsänhoito- ja perusparannustöihin sekä maastotarkastuksiin liittyvä tieto .....	5
6.2 Asiakkuustieto .....	6
6.3 Muu tieto .....	7
7 Säännönmukaiset tietolähteet.....	7
7.1 Asiakkuustieto (Sermi).....	7
7.2 Metsälakitieto (Kanto) sekä vastaava paperiarkisto .....	8
7.3 Yksityismetsätalouden valtiontukia koskeviin säädöksiin liittyvät asiakirjat (Riihi) .....	8
7.4 Metsävaratieto .....	9
7.5 Yhteismetsät.....	9
7.6 Kiinteistö- ja maastotieto .....	9
7.7 Luonto- ja ympäristötieto .....	9
8 Säännönmukainen tietojen luovuttaminen.....	10
8.1 Yhteystietojen luovuttaminen .....	10
8.2 Ympäristötiedon luovuttaminen.....	10

8.3	Tietojen luovuttaminen teknisen rajapinnan avulla (Metsään.fi-palvelu) ..	10
8.4	Tietojen luovuttaminen muille viranomaisille ja julkista hallintotehtävää hoitaville .....	11
8.5	Muu luovutus .....	12
8.6	Metsäkeskuksen ulkoiset henkilötietojen käsittelijät .....	13
9	Tietojen siirto EU:n tai ETA:n ulkopuolelle .....	13
10	Rekisterin suojauksen periaatteet.....	13
11	Henkilötietojen säilyttämisaika .....	14
12	Automatisoitu päätöksenteko .....	14
13	Rekisteröidyn oikeudet.....	14
13.1	Oikeus tietojen tarkastamiseen.....	15
13.2	Oikeus tietojen oikaisemiseen.....	15
13.3	Vastustamisoikeus ja oikeus suostumukseen perustuvan käsittelyn peruuttamiseen .....	15
13.4	Oikeus tehdä valitus valvontaviranomaiselle .....	15
14	Tietosuojaselosteen päivitys.....	15

## 1 Rekisterinpitäjä

Suomen metsäkeskus

y-tunnus 2440921-4

Aleksanterinkatu 18 A, 15140 Lahti

## 2 Rekisterin nimi

Suomen metsäkeskuksen metsätietojärjestelmä

## 3 Yhteyshenkilö rekisteriä koskevissa asioissa

metsäjohtaja Anna Rakemaa

elinkeinojohtaja Anssi Niskanen

puhelin 029 432 400 (vaihde)

sähköpostiosoite kirjaamo(at)metsakeskus.fi

## 4 Tietosuojavastaava

Asta Härkönen

PL 213 (Kauppakatu 25 A), 87101 Kajaani

Puhelin 029 432 5105

sähköpostiosoite etunimi.sukunimi(at)metsakeskus.fi

## 5 Henkilötietojen käsittelyn tarkoitus ja oikeusperuste

Metsätietojärjestelmästä on säädetty laissa Suomen metsäkeskuksen metsätietojärjestelmästä (419/2011). Tietojärjestelmään sovelletaan EU yleistä tietosuojaa-asetusta (679/2016), tietosuojalakia (1050/2018), lakia viranomaisen toiminnan julkisuudesta (621/1999) ja lakia julkisen hallinnon tiedonhallinnasta (906/2019). Tietojärjestelmän henkilötiedot muodostavat rekisterin. Rekisteri on Suomen metsäkeskuksen käytössä.

Henkilötietoja käytetään hoidettaessa julkisia hallintotehtäviä, joista säädetään laissa Suomen metsäkeskuksesta (418/2011). Tällaisia tehtäviä ovat

metsävaratietojen päivitys, yksityisten maanomistajien neuvonta, koulutus ja tiedotus, Metsäkeskukselle kuuluvien hallintoasioiden hoitaminen, suunnittelu- ja selvitystehtävät sekä erilaiset metsiin perustuvien elinkeinojen, metsien monimuotoisuuden säilymisen ja muun ympäristönsuojelun edistämiseen liittyvät tehtävät.

Hallintoasioita koskevia tietoja saa käsitellä myös tilastollisiin tarkoituksiin ja tiedoista saa tuottaa muitakin tietoaineistoja, joista yksittäistä henkilöä koskevat tiedot eivät ole tunnistettavissa.

## 6 Rekisterin tietosisältö

Suomen metsäkeskuksen metsätietojärjestelmästä annetun lain mukainen metsätietojärjestelmä muodostuu seuraavista tiedoista:

- Suomen metsäkeskuksesta annetun lain 8 §:ssä säädettyihin julkisiin hallintotehtäviin liittyvistä hallintoasioita koskevista tiedoista
- luonnollisiin henkilöihin liittyvistä metsävaratiedoista
- kiinteistöjen omistajuutta ja hallintaa koskevista luonnollisiin henkilöihin liittyvistä tiedoista ja
- luonnollisiin henkilöihin liittyvistä asiakastiedoista.

Tietojärjestelmään tallennetaan henkilötietojen lisäksi muita järjestelmän käyttötarkoituksen kannalta tarpeellisia tietoja. Rekisteri koostuu sähköisestä automaattisen tietojenkäsittelyn avulla ylläpidettävästä tiedosta ja paperimuotoisesta asiakirja-arkistosta.

### 6.1 Metsävaroihin, hakkuuaikomuksiin, metsänhoito- ja

perusparannustöihin sekä maastotarkastuksiin liittyvä tieto

Metsälain (1093/1996), kestävän metsätalouden määräaikaisen rahoituslain (34/2015), metsityksen määräaikaista tukemista koskevan lain (1114 /2020) ja riistavahinkolain (105/2009, hirvieläinvahingot) toimeenpanoon ja valvontaan liittyvien ilmoitusten, hakemusten, suunnitelmien ja päätösten tiedot, sekä jatkuvasti ylläpidettävä metsävaratieto.

- Metsänkäyttöilmoitus sisältää muun muassa metsänomistajan nimi- ja osoitetiedot, kiinteistötiedot, hakkuuoikeuden haltijan, ilmoituksen tekemiseen valtuutetun sekä ilmoituksen laatijan nimi- ja yhteystiedot sekä tiedot kohteesta ja sen sijainnista. Lisäksi muut metsälain valvontaan ja toimeenpanoon mahdollisesti liittyvät asiakirjat. Ilmoitukseen

sisällytettävistä tiedoista on säädetty maa- ja metsätalousministeriön asetuksella metsänkäyttöilmoituksesta (1320/2013).

- Rahoituslain asiakirjat sisältävät metsänomistajan, asiamiehen ja vastuuhenkilön nimi- ja yhteystiedot, kiinteistötiedot sekä tuen, lainan tai korvauksen saajan nimi- ja pankkitilitiedot sekä tiedot kohteesta ja sen sijainnista. Lisäksi muut rahoituslain valvontaan liittyvät asiakirjat. Asiakirjoihin sisällytettävistä tiedoista on säädetty kestävän metsätalouden määräaikaisen rahoituslain 22 §:ssä ja MMM:n asetuksessa kestävän metsätalouden rahoitukseen liittyvien asiakirjojen sisältövaatimuksista (622/2015).
- Metsitystuen asiakirjat sisältävät metsänomistajan, asiamiehen ja vastuuhenkilön nimi- ja yhteystiedot, henkilötunnuksen, kiinteistötiedot sekä tuen saajan nimi- ja pankkitilitiedot, sekä tiedot kohteesta ja sen sijainnista. MMM:n asetuksella annetaan tarkempia säännöksiä tuen hakemisesta ja hakemuksessa ilmoitettavista tiedoista (113/2021).
- Riistavahinkolain asiakirjat sisältävät tiedot hirvieläinvahinkojen korvaushakemuksista ja maksatuksista.
- Maastossa kerätyt tarkastustiedot rahoituslain hankkeista, hakkuuaikomuksista ja hakkuiden toteutuksesta, korjuujäljestä ja uudistamisvelvoitteen täyttymisestä sekä hirvieläinvahingoista.
- Metsävaratieto sisältää maastoinventointiin ja keilainaineiston tulkintaan perustuvaa kuviokohtaista tietoa maaperästä ja puustosta, toimenpide-ehdotuksista ja monimuotoisuudesta (mm. metsälain mukaiset elinympäristöt ja muut luontokohteet). Laserkeilausaineiston tulkintaan perustuvaa kasvupaikkaa ja puustoa kuvaavaa tietoa on myös hilamuotoisena tietona (16x16m ruutuina). Metsävaratieto on yhdistettävissä kiinteistöön ja metsänomistajaan.

## 6.2 Asiakkuustieto

- Kiinteistöjen omistajuutta ja hallintaa koskevana tietona kiinteistön omistaja, yhteisöomistuksessa olevan kiinteistön omistajat, omistusosuudet, omistussuhteen alkamis- ja päättymispäivä sekä muuta julkisten hallintotehtävien hoitamisessa välttämättömiä kiinteistön omistajuutta ja hallintaa koskevia tietoja.
- Tietoa kiinteistöön liittyvistä rajoitteista.
- Luonnollisiin henkilöihin liittyvänä asiakastietona nimi-, osoite- ja muut yhteystiedot kuten puhelinnumero ja sähköpostiosoite, henkilötunnus, yritys- ja yhteisötunnus, äidinkieli, asiakkaan suhde kiinteistöön, henkilötietojen luovuttamiseen liittyvät kiellot ja suostumukset sekä muita julkisten hallintotehtävien hoitamisessa tarpeellisia asiakkaaseen ja asiakassuhteeseen liittyviä tietoja.

- Metsään.fi-palvelun käyttöönottotiedot sekä henkilötietojen käsittelyyn ja luovutuksiin annetut suostumukset ja kiellot.
- Uutiskirjeen, tiedotteiden ja tapahtumaviestinnän saajaluettelot pohjautuvat asiakasrekisteriin. Jakelutiedot sisältävät asiakkaan nimitiedon, sähköpostiosoitteen ja kielivalinnan (suomi, ruotsi).
- Henkilö voi toimittaa halutessaan Metsakeskus.fi-verkkosivuston palautelomakkeella yhteydenottopyyntöä varten yhteystietonsa kuten nimen, sähköpostiosoitteen ja puhelinnumeron. Nämä tallennetaan asiakkuudenhallintajärjestelmään.
- Koulutuksiin ja tapahtumiin ilmoittautumisen, osallistumisen ja tapahtumajärjestelyn tietoina Lyyti-tapahtumanhallintajärjestelmässä: nimi-, osoite- ja muut yhteystiedot, mahdollinen organisaation nimi, organisaation y-tunnus, laskutustiedot sekä muut tapahtuman järjestämisessä tarvittavat tiedot (esim. erityisruokavaliot, allergiat).

### 6.3 Muu tieto

- Sähköisen asiointipalvelun Metsään.fi-tietokanta sisältää metsänomistajan sinne tallentamia tietoja, kuten veromuistiinpanot ja yleiset muistiinpanot.
- Metsävaratiedon tiedonsiirtorajapinta tallentaa lokitietoa metsänomistajan suostumuksella toimijoille siirretyistä metsävaratiedoista sekä metsänomistajan itse tekemistä metsävaratiedon siirroista.
- Uutiskirjeiden yms. lähettämisessä käytettävä sähköpostikirjeiden lähetyspalveluun tallentuu lista vastaanottajien sähköpostiosoitteista.
- Raportointia ja metsätiedon hyödyntämistä varten on käytössä raportoinnin tietokanta, joka on kopio perusjärjestelmien tiedoista. Raportoinnin tietokantaan on mahdollista kytkeä tietoa muualta julkisista tietolähteistä.

## 7 Säännönmukaiset tietolähteet

### 7.1 Asiakkuustieto (Sermi)

- Rekisteriä päivitetään säännöllisesti seuraavilla Digi- ja väestötietoviraston väestötietojärjestelmän ja Maanmittauslaitoksen kiinteistötietojärjestelmän tiedoilla: asiakkaiden nimi, osoite, kieli ja kuolintieto sekä kiinteistöjen voimassaolo, pinta-ala ja lainhuutotiedot. Tiedot luovutetaan väestötietojärjestelmästä ja kiinteistötietojärjestelmästä Metsäkeskuksen käyttöön metsätalouden edistämistehtäviä ja erikseen säädettäviä viranomaistehtäviä varten.

- Metsäkeskuksella on myös oikeus saada Verohallinnolta julkisten hallintotehtävien hoitamista varten maanomistajan, kuolinpesän asianhoitajan, kiinteistön hallinto-oikeuden haltijan, verotusyhtymän ja puolisoiden yhteisomistuksen tunnistetietoja.
- Asiakkaiden itsensä toimittamat tiedot hallintoasioiden hoitamisen yhteydessä ja lomakkeilla annetut tiedot.
- Asiakastapahtumiin liittyvää tietoa päivitetään käsin tai automaattisena siirtona muista Metsätietojärjestelmään kuuluvista tietojärjestelmistä.
- Koulutuksiin ja tapahtumiin ilmoittaudutaan Lyyti-tapahtumanhallintajärjestelmän avulla. Osallistuja antaa itse ilmoittautumistiedot Lyyti-lomakkeella. Lyytistä siirretään asiakkuustietoihin tarvittavat ilmoittautumis-, osallistumis- ja tapahtumatiedot.
- Sermi-järjestelmään sisältyvien uutiskirjeiden saajaluettelon tiedot saadaan asiakkailta näiden tilatessa uutiskirjeen Suomen metsäkeskuksen verkkosivuilta tai antamalla tilaustietonsa Metsäkeskuksen henkilöstölle. Tietoja saadaan myös asiakkaiden päivittäessä tilaustietojaan ja Metsäkeskuksen Sermi-asiakasrekisterin päivityksistä.
- Metsään.fi-asiointipalveluun kirjaudutaan sähköisesti ja tietopalvelun käyttöönotosta tallentuu Sermin asiakasrekisteriin. Asiointiluvat, suostumukset ja kiellot yhteystietojen ja henkilötietojen sisältävien metsätietojen käsittelyyn voidaan antaa sähköisesti Metsään.fi- palvelussa tai ne tallennetaan paperilomakkeilta.
- Organisaatio antaa Suomi.fi-valtuudet-palvelussa työntekijälleen valtuutuksen edustaa organisaatiota Metsään.fi-palvelussa. Metsään.fi-palveluun kirjautuneiden organisaatioiden sähköisessä tunnistautumisessa tarvittavat henkilötiedot tallentuvat Suomi.fi-tunnistuspalveluun ja Suomi.fi-valtuudet -palveluun ja Sermiin.

## 7.2 Metsälakitieto (Kanto) sekä vastaava paperiarkisto

- Metsälain mukaiset Metsäkeskukselle toimitetut ilmoitukset.
- Metsälain noudattamisen valvontaan liittyvät muut asiakirjat ja tiedot.

## 7.3 Yksityismetsätalouden valtioneukia koskeviin säädöksiin liittyvät asiakirjat (Riihi)

- Kestävän metsätalouden määräaikaisen rahoituslain sekä vastaavien aiempien yksityismetsätalouden valtioneukia koskevien säädösten mukaiset Metsäkeskukselle toimitetut rahoitushakemukset, hankesuunnitelmat, toteutusilmoitukset ja muut Metsäkeskukselle toimitetut ja Metsäkeskuksen tuottamat asiakirjat.



- Metsitystukilain mukaiset Metsäkeskukselle toimitetut hakemukset ja toteutusilmoitukset, ELY-keskuksen lausunnot sekä Metsäkeskuksen tuottamat asiakirjat kuten tukipäätökset.

#### 7.4 Metsävaratieto

- Metsävaratietoa päivitetään inventointikierron mukaisella keilainaineistolla ja siitä edelleen johdetulla maastoa ja puustoa koskevalla tiedolla.
- Metsävaratietoa päivitetään myös metsänkäyttöilmoituksista ja rahoituslain hankkeista johdetulla toimenpidetiedolla sekä Metsään.fi-palvelun kautta tulevilla metsävaratiedon päivityspyynnöillä. Lisäksi metsävaratietoja voidaan päivittää muidenkin Metsäkeskukselle toimitettujen tietojen perusteella, jos tiedot eivät Metsäkeskuksen arvion mukaan sisällä olennaisia puutteita, virheitä tai väärintulkintoja. Päivitys on jatkuvaa.

#### 7.5 Yhteismetsät

- Metsäkeskus kutsuu koolle ensimmäisen yhteismetsän osakkaiden eli osakaskunnan kokouksen, jossa valitaan yhteismetsän hallinnosta vastaavat henkilöt (hoitokunta tai toimitsija).
- Metsäkeskus ylläpitää yhteismetsärekisterin tietoja osakaskunnan ilmoitusten perusteella ja maanmittauslaitokselta saatujen tietojen avulla.

#### 7.6 Kiinteistö- ja maastotieto

- Maanmittauslaitos: maastotietokartta (peruskartta) ja kiinteistöraja-aineisto. Päivitys tarpeen mukaan muutaman kerran vuodessa.

#### 7.7 Luonto- ja ympäristötieto

- Suomen ympäristökeskus: Natura- ja luonnonsuojelualueet, uhanalaisten eliöiden ja kasvien esiintymätieto, pohjavesialueet. Päivitys tietolähteen päivittymisen mukaan.
- ELY-keskukset: liito-oravien havaitut lisääntymis- ja levähdyspaikat. Päivitys tietolähteen päivittymisen mukaan.
- Museovirasto: muinaisjäännöksiä koskeva paikkatieto. Päivitys tietolähteen päivityksen mukaan.

## 8 Säännönmukainen tietojen luovuttaminen

### 8.1 Yhteystietojen luovuttaminen

Metsätietojärjestelmästä voidaan luovuttaa Metsäkeskuksen tekemän hallintopäätöksen perusteella luonnollisen henkilön (maanomistajan) yhteystietoja metsätalouteen liittyvään suoramarkkinointiin sekä yhteystietoja mielipide- ja markkinatutkimukseen tai näihin rinnastettaviin osoitteellisiin lähetyksiin.

Maanomistajalla on oikeus kieltää tietojensa luovuttaminen suoramarkkinointiin. Kiellon voi antaa Metsään.fi-palvelussa, erillisellä lomakkeella, joka on Metsäkeskuksen verkkosivuilla [www.metsakeskus.fi/lomakkeet](http://www.metsakeskus.fi/lomakkeet) tai ilmoittamalla siitä vapaamuotoisesti Metsäkeskukseen.

### 8.2 Ympäristötiedon luovuttaminen

Metsätietojärjestelmän ympäristötieto on avoimesti kaikkien saatavilla ja luovutettavissa pyydettyä, jollei salassapitosäännöksistä muuta johdu. Ympäristötietoihin luetaan metsävarakuviot, hila-aineisto, metsänkäyttöilmoitusten kohteet (kuviot), rahoituslain hankkeiden kohteet ja kaukokartoituskoalat. Avoimena jaettavat ympäristötiedot eivät sisällä tietoa kiinteistöstä, omistajasta tai toimijasta. Ympäristötietoja sisältävä kopio tai tuloste tai sen tiedot voidaan luovuttaa sähköisessä muodossa. Avoimen metsätiedon jakamista varten Metsäkeskuksella on käytössä palvelu paikkatietoaineistojen jakamiseen tiedostoina, rajapinnan kautta ja karttapalveluna.

Ympäristötietoa, joka sisältää myös luonnollisen henkilön nimen, henkilötunnuksen ja yhteystiedot, taikka jos tietopyyntö rajataan näiden tietojen perusteella, voidaan luovuttaa kirjallisen perustellun pyynnön ja Metsäkeskuksen tekemän hallintopäätöksen perusteella.

### 8.3 Tietojen luovuttaminen teknisen rajapinnan avulla (Metsään.fi-palvelu)

Toimija voidaan rekisteröidä sähköisen palvelun (Metsään.fi) käyttäjäksi hakemuksen ja Metsäkeskuksen tekemän hallintopäätöksen perusteella. Luonnollisen henkilön metsätietoihin liittyvän teknisen käyttöyhteyden avaaminen edellyttää joko maanomistajan sähköisessä palvelussa (Metsään.fi) antaman suostumuksen tai edellytyksenä on Metsäkeskukselle toimitettu kirjallinen pyyntö

ja Metsäkeskuksen sen perusteella tekemä hallintopäätös käyttöyhteyden avaamisesta.

Toimijoilla on myös mahdollisuus saada yksityiseen maanomistajaan liittyvät julkiset tiedot Metsään.fi-palvelussa esimerkiksi asiakassuhteen tai jäsenyyden perusteella. Metsäkeskus tekee päätöksen teknisen rajapinnan avaamisesta. Jos asiakas kokee, että asiakassuhde on loppunut ja haluaa poistaa asiakassuhteen perusteella avatun teknisen rajapinnan, on hänen otettava yhteyttä kyseiseen toimijaan ja pyydettävä toimijaa ilmoittamaan poistosta Metsäkeskuksen asiakastukeen.

## 8.4 Tietojen luovuttaminen muille viranomaisille ja julkista hallintotehtävää hoitaville

Metsäkeskuksen tehtäviä hoidettaessa metsätietojärjestelmästä toimitetaan erilaisia ilmoituksia verohallinnolle, Maanmittauslaitokselle, Valtiokonttorille, ELY-keskuksille ja muille viranomaisille. Metsätietojärjestelmään sisältyvää tietoa luovutetaan myös Ruokavirastolle ja maa- ja metsätalousministeriölle.

Alla listattuja tietoja luovutetaan pääasiassa Kanto- ja Riihi-tiedoista. Nimi- ja osoitetiedot perustuvat tietoja luovutettaessa Sermi-järjestelmän tietoihin.

- Ilmoitus veroviranomaiselle rahoituslain mukaisista tukimaksatuksista (Kestävän metsätalouden määräaikainen rahoituslaki (34/2015)).
- Maa- ja metsätalousministeriöllä ja Ruokavirastolla on oikeus saada valvontatehtäväänsä liittyen tuen hakijaa ja saajaa koskevia tietoja (Kestävän metsätalouden määräaikainen rahoituslaki, 44-45 §).
- ELY-keskuksella on oikeus saada tietoja metsitystukihakemuksesta lausunnon antamista varten (Laki metsityksen määräaikaisesta tukemisestä (1114/2020)).
- Ilmoitus ympäristötukisopimuksesta kiinteistötietojärjestelmään (Kestävän metsätalouden määräaikainen rahoituslaki, 33 §).
- Metsälain (1093/1996), rahoituslain (34/2015) sekä metsätuhojen torjunnasta annetun lain (1087/2013) toimeenpanoon (mm. käsittelykielto, uudistamisvelvoitteen toimeenpano, uhkasakko, tuen takaisinperintä, ympäristötukisopimuksen purkaminen ja irtisanominen) liittyvien esitysten ja asiakirjojen toimittaminen Ruokavirastolle ja näihin liittyvät ilmoitukset Maanmittauslaitokselle (myös Uhkasakkolaki (1113/1990)). Em. lakien valvontaan liittyvien tarkastusten tulosten toimittaminen maa- ja metsätalousministeriölle.

- Tiedot hirvieläinten aiheuttamien metsävahinkojen korvaushakemuksista maa- ja metsätalousministeriön ja Ruokaviraston ylläpitämään Riistavahinkorekisteriin (Riistavahinkolaki 105/2009 35 §).
- Riistavahinkolain (105/2009) 36 §:n perusteella Metsäkeskuksella on salassapitosäännösten estämättä oikeus luovuttaa muulle viranomaiselle tai Euroopan yhteisön toimielimelle Riistavahinkolaissa säädettyä tehtävää hoidettaessa saatuja, korvauksen saajaa koskevia tietoja, jotka ovat välttämättömiä viranomaiselle tai toimielimelle säädetyn tarkastustehtävän suorittamiseksi tai sen valvomiseksi, että Euroopan yhteisön lainsäädäntöä on noudatettu.
- Alueellisen ympäristökeskuksen Metsäkeskukselle toimittamassa asiakirjassa mainittuun liito-oravan lisääntymis- ja levähdyspaikkaan kohdistuvaa metsänkäyttöilmoitusta koskeva ilmoitus alueelliselle ELY-keskukselle, maanomistajalle sekä tiedossaan olevalle maanomistajan edustajalle ja metsänhakkuuoikeuden haltijalle (Metsälaki 14 b §).
- Ilmoitus maanomistajalle, maanomistajan edustajalle ja metsänhakkuuoikeuden haltijalle metsänkäyttöilmoituksen käsittelyalueeseen liittyvästä Metsäkeskuksen tiedossa olevasta erityisen tärkeästä elinympäristöstä tai suojelukohteesta. Suojelukohteeseen liittyvästä metsänkäyttöilmoituksesta Metsäkeskus ilmoittaa myös ELY-keskukselle (Metsälaki 7a§).
- Metsäkeskuksella on velvoite toimivaltansa rajoissa ja asian vaatimassa laajuudessa avustaa toista viranomaista. Kaavoitettujen ja kaavoitettavien alueiden osalta Metsäkeskus on yhteistyössä kuntien kanssa metsien käytön ja kaavoituksen tavoitteiden yhteensovittamiseksi. (Hallintolaki 10§, Metsälaki 25§)
- Metsälain 21 §:n mukaisen lakisääteisen panttioikeuden ilmoittaminen kirjattavaksi lainhuuto- ja kiinnitysrekisteriin sekä kirjauksen ilmoittaminen poistettavaksi (Maakaari (540/1995) 20 luvun 2 § ja 6 §).

## 8.5 Muu luovutus

Luonnolliseen henkilöön liittyvää tietoa, joka ei ole ympäristötietoa, voidaan luovuttaa kirjallisen perustellun pyynnön ja Metsäkeskuksen tekemän hallintopäätöksen perusteella.

Muita kuin luonnollisiin henkilöihin liittyviä julkisia metsätietoja tietojärjestelmästä voidaan luovuttaa viranomaisen toiminnan julkisuudesta annetun lain mukaisesti.

## 8.6 Metsäkeskuksen ulkoiset henkilötietojen käsittelijät

Metsäkeskus käyttää ulkoista palveluntuottajaa maksuliikenteen hoitamista varten. Maksuliikenteeseen kuuluu mm. kestävän metsätalouden rahoituslain mukaiset tukimaksatukset.

Koulutuksiin ja tapahtumiin ilmoittaudutaan Lyyti-tapahtumanhallintajärjestelmän avulla.

Metsäkeskuksen tietojärjestelmät toteuttaa ja ylläpitää ulkoiset tietotekniikan ja sovellusten palvelutoimittajat. Järjestelmien keskitetyn käyttöympäristön (palvelimet ja tietoverkko) tuottaa ja ylläpitää käyttöpalvelutoimittajat.

Palveluntuottajat toimivat rekisterin henkilötiedon käsittelijöinä tietojenkäsittelysopimusten perusteella. Metsäkeskus on kuitenkin näissä tapauksissa aina rekisterinpitäjä.

## 9 Tietojen siirto EU:n tai ETA:n ulkopuolelle

Rekisteristä ei luovuteta tietoja EU:n eikä ETA:n ulkopuolelle.

## 10 Rekisterin suojauksen periaatteet

Metsätietojärjestelmästä annetun lain (419/2011) mukaan rekisterinpitäjä ratkaisee tietojärjestelmän käyttöoikeuksia koskevat asiat.

Metsävaratietojärjestelmän käyttöoikeuksia myönnetään Metsäkeskuksen toimihenkilöille tehtävänkuvan edellyttämässä laajuudessa Metsäkeskuksen käyttövaltuuspolitiikan mukaisesti. Kukin käyttäjä sitoutuu henkilökohtaisesti noudattamaan käyttö- ja salassapitositoumusta. Myönnettyjen käyttöoikeuksien laajuutta ja toimihenkilöiden tehtäväkuvauksia seurataan säännöllisesti. Muiden kuin tehtävissään rekisteriä tarvitsevien Metsäkeskuksen toimihenkilöiden ja ulkopuolisten pääsy rekisteriin on estetty asianmukaisella tavalla.

Rekisterin tietoturvallisuus sekä henkilötietojen luottamuksellisuus, eheys ja käytettävyyys varmistetaan asianmukaisin teknisin ja hallinnollisin keinoin. Metsäkeskuksen tietojenhallinnan kokonaisuus on auditoitu valtionhallinnon tietoturvallisuutta koskevan valtioneuvoston asetuksen (681/2010) mukaista tietoturvallisuuden perustasoa vasten.

Laajamittaisesti henkilötietoa sisältäville tietojärjestelmille suoritetaan riskiperusteisesti ulkoinen auditointi ennen käyttöönottoa.

## 11 Henkilötietojen säilyttämisaika

Metsäkeskuksen arkiston muodostaminen, ylläpito ja säilytysajat perustuvat voimassa oleviin arkistoinnin ja tiedonohjaussuunnitelman periaatteisiin.

Asiakasta koskevat tiedot poistetaan, kun tietoja ei enää tarvita Metsäkeskuksen lakisääteisiä tehtäviä hoidettaessa. Tiedot poistetaan kuitenkin viimeistään kymmenen vuoden kuluttua siitä, kun asiakasta koskevia tietoja on viimeksi käsitelty. Pidempään tietoja voidaan säilyttää, jos niitä tarvitaan jonkin lakiin perustuvan tehtävän hoitamiseksi tai vireillä olevan asian takia (Metsätietolaki 15§).

Tapahtumanhallinta- ja koulutusilmoittautumisjärjestelmässä henkilötietoja säilytetään niin kauan kuin on tarpeen asiakkaan tekemän ilmoittautumisen ja siihen liittyvän tapahtuman mahdollistamiseksi sekä loppujärjestelyjen, kuten raportoinnin tekemistä varten.

Metsakeskus.fi-verkkosivuston palautelomakkeella tulevat tiedot säilytetään julkaisujärjestelmässä maksimissaan 12 kuukautta ja asiakkuudenhallintajärjestelmässä metsätietolain säilytysaikojen mukaisesti.

## 12 Automatisoitu päätöksenteko

Metsäkeskus voi hyödyntää automaattista päätöksentekoa rahoituslain päätöksissä, jos säädökset sen sallivat ja päätös voidaan tehdä hakemuksen mukaisena. Taimikon varhahoidon, nuoren metsän hoidon ja terveyslannoituksen tuen myöntämispäätös ja päätös tuen lopullisesta määrästä voidaan tehdä automaattisesti (Kestävän metsätalouden määräaikainen rahoituslaki 31a§).

## 13 Rekisteröidyn oikeudet

Rekisteröidyn tietojen tarkastusoikeudet, oikeudet tietojen korjaamisen ja poistamiseen, oikeudet tietojen käsittelyn rajoittamiseen, tietojen siirto-oikeus ja vastustamisoikeus määräytyvät EU:n tietosuojasetuksen artiklojen 15-22 ja tietosuojalain 5 luvun mukaan. Tämän lisäksi tietosuojalain 4 luvussa säädetään oikeusturvasta ja seuraamuksista.

Metsäkeskuksen metsätietojärjestelmästä, sen käyttötarkoituksista, tietojärjestelmään sisältyvistä henkilötiedoista ja niiden käsittelystä säädetään laissa. Tämän vuoksi henkilöllä on rajoitetut oikeudet tietojen poistamiseen, käsittelyn rajoittamiseen ja tietojen siirtämiseen järjestelmästä toiseen.

### 13.1 Oikeus tietojen tarkastamiseen

Rekisteröidyllä on oikeus tarkastaa, mitä häntä koskevia tietoja rekisteriin on tallennettu. Tiedot voi pyytää omakätisesti allekirjoitetulla vapaamuotoisella kirjeellä tai lomakkeella, joka toimitetaan Metsäkeskukselle.

Suurimman osan omista henkilötiedoista näkee kirjautumalla Metsään.fi-palveluun ([www.metsaan.fi](http://www.metsaan.fi)).

### 13.2 Oikeus tietojen oikaisemiseen

Rekisteröidyllä on oikeus vaatia, että häntä koskeva virheellinen tieto korjataan ilman aiheetonta viivytystä. Oikaisua voi pyytää Metsäkeskukselta pyytää vapaamuotoisella kirjeellä tai asioimalla toimipisteessä.

### 13.3 Vastustamisoikeus ja oikeus suostumukseen perustuvan käsittelyn peruuttamiseen

Metsänomistaja voi halutessaan kieltää yhteystietojen luovuttamisen metsätalouteen liittyviin suoramarkkinointitarkoituksiin sekä mielipide- ja markkinatutkimuksiin joko lomakkeella tai toimittamalla vastaavat tiedot muuten Metsäkeskukseen. Lomake kiellon antamiseen on Metsäkeskuksen verkkosivuilla ([www.metsakeskus.fi/lomakkeet](http://www.metsakeskus.fi/lomakkeet)). Kiellon voi myös peruuttaa ilmoittamalla siitä Metsäkeskukseen.

Asiakkaalla on oikeus pyytää poistoa Metsäkeskuksen sähköpostiviestinnän ja tiedotteiden lähetyslistalta. Pyyntö tehdään Metsäkeskuksen asiakastukeen. Uutiskirjeet sisältävät linkin lähetyslistalta poistamiselle.

### 13.4 Oikeus tehdä valitus valvontaviranomaiselle

Rekisteröidyllä on oikeus tehdä valitus henkilötietojen käsittelystä valvontaviranomaiselle eli tietosuojavaltuutetulle. Lisätietoa löytyy Tietosuojavaltuutetun ohjeista (<https://tietosuoja.fi/yksityishenkilot>).

## 14 Tietosuojaselosteen päivitys

Tähän selosteeseen voi tulla muutoksia esimerkiksi säädösten, järjestelmien ja toimintatapojemme muutosten takia. Metsäkeskus arvioi säännöllisesti selosteen sisältöä ja päivittää sitä tarpeen mukaan. Lisäksi henkilötietojen käsittelystä kerrotaan palvelujen yhteydessä.