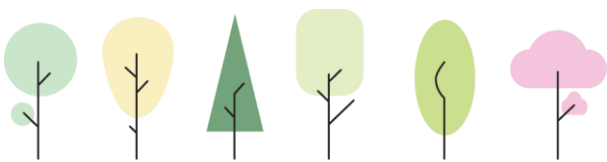


24 mars 2021

# Finlands skogscentrals system för skoglig information

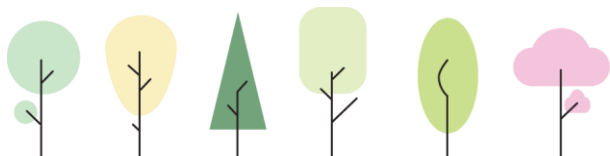
Dataskyddsbeskrivning



24 mars 2021

## Innehåll

Innehåll .....	2
1 Registeransvarig .....	4
2 Registrets namn.....	4
3 Kontaktpersoner i frågor om registret.....	4
4 Dataskyddsansvarig .....	4
5 Ändamål och rättslig grund för behandlingen av personuppgifter .....	4
6 Registrets datainnehåll.....	5
6.1 Information om skogstillgångar, avverkningsplaner, skogsvårds- och skogsförbättringsarbeten och granskningar.....	5
6.2 Kundinformation .....	6
6.3 Annan information .....	7
7 Regelmässiga uppgiftskällor .....	7
7.1 Kundinformation (Sermi) .....	7
7.2 Skogslagsinformation (Kanto) och motsvarande pappersarkiv .....	8
7.3 Dokument som härrör till stadganden om statsstöd till privatskogsbruk (Riihi) .....	8
7.4 Skogsdata .....	9
7.5 Samfällda skogar.....	9
7.6 Fastighets- och terrängdata.....	9
7.7 Natur- och miljöinformation.....	9
8 Regelmässigt utlämnande av uppgifter .....	10
8.1 Överlämnande av kontaktuppgifter .....	10





8.2	Utlämnande av miljöinformation .....	10
8.3	Utlämnande av information genom tekniskt gränssnitt (MinSkog.fi) .....	10
8.4	Utlämnande av uppgifter till andra myndigheter och instanser som sköter offentliga förvaltningsuppgifter .....	11
8.5	Annat utlämnande av uppgifter .....	12
8.6	Skogscentralens externa behandlare av personuppgifter .....	13
9	Utlämnande av uppgifter utanför EU eller EES.....	13
10	Principerna för skyddet av registret.....	13
11	Sparande av personuppgifter .....	13
12	Automatiserat beslutsfattande.....	14
13	Den registrerades rättigheter .....	14
13.1	Rätt till insyn.....	14
13.2	Rätt till rättelse av uppgifter .....	15
13.3	Rätt att göra invändningar och rätt att återkalla ett samtycke till behandling av uppgifterna .....	15
13.4	Rätt att lämna klagomål till tillsynsmyndigheten.....	15
14	Uppdatering av dataskyddsbeskrivningen.....	15

## 1 Registeransvarig

Finlands skogscentral

FO-nummer 2440921-4

Aleksanterinkatu 18 A, 15140 Lahtis

## 2 Registrets namn

Finlands skogscentrals system för skoglig information

## 3 Kontaktpersoner i frågor om registret

skogsdirektör Anna Rakemaa

näringsdirektör Anssi Niskanen

telefon 029 432 400 (växel)

e-post [registrator\(at\)skogscentralen.fi](mailto:registrator(at)skogscentralen.fi)

## 4 Dataskyddsansvarig

Asta Härkönen

PB 213 (Kauppakatu 25 A), 87101 Kajana

Tfn 029 432 5105

e-postadress [fornamn.efternamn\(at\)skogscentralen.fi](mailto:fornamn.efternamn(at)skogscentralen.fi)

## 5 Ändamål och rättslig grund för behandlingen av personuppgifter

Systemet för skoglig information grundar sig på lagen om Finlands skogscentrals system för skoglig information (419/2011). På systemet tillämpas EU:s allmänna dataskyddsförordning (679/2016), dataskyddslagen (1050/2018), lagen om offentlighet i myndigheters verksamhet (621/1999) och lagen om informationshantering inom den offentliga förvaltningen (906/2019). Personuppgifterna i datasystemet utgör ett personregister. Registret används av Finlands skogscentral.

Personuppgifterna används i skötseln av offentliga förvaltningsuppgifter som stadgas i lagen om Finlands skogscentral (418/2011). Till de uppgifterna hör bland annat uppdatering av skogsdata, rådgivning till privata skogsägare, utbildning och information, förvaltningsärenden som kommer an på Skogscentralen, planerings- och utredningsuppgifter och olika uppgifter för att befärma skogsbaserade näringar, bevarandet av skogens biologiska mångfald och annan miljöhänsyn.

Information som gäller förvaltningsuppgifter får behandlas också i statistiksyfte och för att producera annat informationsmaterial, där uppgifter om enskilda personer inte går att identifiera.

## 6 Registrets datainnehåll

Skogsdatasystemet som avses i lagen om Finlands skogscentrals system för skoglig information består av följande uppgifter:

- information gällande förvaltningsärenden som har att göra med offentliga förvaltningsuppgifter enligt 8 § i lagen om Finlands skogscentral
- skogsdata som berör fysiska personer
- information i anslutning till fysiska personer om ägande och besittning av fastigheter; och
- kunduppgifter om fysiska personer.

I datasystemet sparas förutom personuppgifter också annan information som behövs för systemets användningsändamål. Registret består av elektronisk information som upprätthålls med automatisk databehandling och av ett dokumentarkiv i pappersform.

### 6.1 Information om skogstillgångar, avverkningsplaner, skogsvårds- och skogsförbättringsarbeten och granskningar

Information om anmälningar, ansökningar, planer och beslut i anslutning till verkställandet och övervakningen av skogslagen (1093/1996), den temporära lagen om finansiering av hållbart skogsbruk (34/2015), lagen om temporärt stöd för beskogning (1114 /2020) och viltskadelagen (105/2009, hjortdjursskador), samt skogsdata som upprätthålls kontinuerligt.

- Anmälan om användning av skog innehåller bland annat skogsägarens namn och kontaktuppgifter, fastighetsuppgifter, namn och kontaktuppgifter till avverkningsrättens innehavare, till den som fått fullmakt att göra anmälan

och till upprättaren av anmälan, samt uppgifter om objektet och var det finns. Därtill eventuella andra dokument som hänför sig till övervakningen och verkställandet av skogslagen. Uppgifterna i anmälan definieras i Jord- och skogsbruksministeriets förordning om anmälan om användning av skog (1320/2013).

- I dokument enligt finansieringslagen: namn och kontaktuppgifter till skogsägare, ombud och ansvarspersoner, fastighetsuppgifter, namn och kontouppgifter för den som får stöd, lån eller ersättning, samt uppgifter om objektet och var det finns. Därtill övriga dokument som har att göra med övervakningen av finansieringslagen. Informationen som ska ingå i dokumenten bestäms i 22 § i den temporära lagen om finansiering av hållbart skogsbruk och i Jord- och skogsbruksministeriets förordning om kraven på innehållet i de handlingar som gäller finansieringen av hållbart skogsbruk (622/2015).
- Dokument i anslutning till beskogning innehåller skogsägarens, ombudets och ansvarspersonens namn och kontaktuppgifter, personbeteckningar, stödmottagarens namn och bankuppgifter samt information om beskogningsobjektet och dess geografiska läge. I Jord- och skogsbruksministeriets förordning ges närmare föreskrifter för sökandet och uppgifter som anges i ansökan (113/2021).
- Uppgifter i dokument om ansökningar och ersättningar för hjortdjursskador enligt viltskadelagen.
- Information som samlats in vid fältgranskningar om projekt enligt finansieringslagen, avverkningsplaner, genomförda avverkningar, drivningskvalitet, fullgörande av förnyelseskyldigheten och hjortdjursskador.
- Skogsdatan innehåller figurvisa uppgifter om jordmånen och trädbeståndet, åtgärdsförslag och mångfald (bl.a. värdefulla livsmiljöer enligt skogslagen och andra naturobjekt), som bygger på inventeringsmaterial och tolkning av laserskannat material. Information om växtplats och bestånd som bygger på tolkning av laserskannat material finns också i rasterform (16x16m rutor). Skogsdata kan kopplas ihop med fastigheten och skogsägaren.

## 6.2 Kundinformation

- Information om ägande och besittning av fastigheter: fastighetens ägare, en samägd fastighets samägare och ombud, ägarandelen, dagen då ett äganderättsförhållande har inletts och upphört samt andra sådana uppgifter om ägande och besittning av fastigheter som är nödvändiga för skötseln av offentliga förvaltningsuppgifter.
- Information om begränsningar gällande fastigheten.
- Kunduppgifter om fysiska personer: namn, adress och andra kontaktuppgifter, personbeteckning, företags- och samfundsnummer,

modersmål, bankförbindelse, kundens förhållande till fastigheten, förbud och samtycken angående utlämnande av information samt annan kundinformation som behövs för att sköta de offentliga förvaltningsuppgifterna.

- Uppgifter för ibruktagande av tjänsten MinSkog.fi samt samtycken och förbud som getts om utlämnande av personuppgifter.
- Kundregistret används också för nyhetsbrev, meddelanden och evenemangskommunikation. Distributionsinformationen innehåller kundens namn, e-postadress och språkval (finska, svenska).
- En person kan om hen vill använda responsblanketten på webbplatsen MinSkog.fi för att ge sina kontaktuppgifter som namn, e-postadress och telefonnummer till Skogscentralen. Informationen sparas då i kundregistret.
- Information i Lyyti-evenemangshanteringssystemet i samband med anmälan, deltagande och arrangerande av kurser och evenemang: namn, adress och andra kontaktuppgifter, en eventuell organisations namn, FO-nummer, faktureringsuppgifter och andra uppgifter som behövs för ordnandet av evenemanget (t.ex. specialdiet, allergier).

## 6.3 Annan information

- Databasen för e-tjänsten MinSkog.fi innehåller information som skogsägaren har sparat där, till exempel skatteanteckningar och allmänna minnesanteckningar.
- Gränssnittet för överföring av skogsdata sparar loggdata över de skogsdata som överförs till aktörer med skogsägarens samtycke och om informationsöverföring som skogsägaren har gjort själv.
- I sändningssystemet som används för att skicka nyhetsbrev och dylika e-postbrev sparas en lista på mottagarnas e-postadresser.
- För rapportering och användning av skogsdata används en rapporteringsdatabas, som är en kopia av informationen från grundprogrammen. Det är möjligt att koppla information från andra, offentliga informationskällor till rapporteringsdatabasen.

## 7 Regelmässiga uppgiftskällor

### 7.1 Kundinformation (Sermi)

- Registret uppdateras regelbundet genom massuppdateringar med information från Myndighetens för digitalisering och befolkningsdatas befolkningsdatasystem och Lantmäteriverkets fastighetsdatasystem:

kundernas namn, adress, språk, uppgifter om dödsfall, fastigheternas giltighet, areal och lagfartsuppgifter. Informationen lämnas ut från befolkningsdatasystemet och fastighetsdatasystemet till Skogscentralen för dess uppgift att främja skogsnäringarna och för dess myndighetsuppgifter.

- Skogscentralen också rätt att få identifikationsuppgifter av Skatteförvaltningen om en markägare, ett ombud, den som har besittningsrätt på en fastighet, en skattesammanslutning och makars samägande, för att sköta sina offentliga förvaltningsuppgifter.
- Information kopplad till kundevenemang uppdateras för hand eller som automatisk överföring från andra datasystem som hör till skogsdatasystemet.
- Uppgifterna i kundregistret för nyhetsbrev i datasystemet Sermi får vi av kunderna när de börjar prenumerera på nyhetsbrev på Finlands skogscentrals webbplats eller ger sina prenumerationsuppgifter till Skogscentralens personal.
- Vi får också information när kunder uppdaterar sina prenumerationsuppgifter och vid uppdateringar av Skogscentralens Sermi-kundregister.
- Man loggar in på e-tjänsten MinSkog.fi elektroniskt, och informationen om att man tagit i bruk tjänsten sparas i kundregistret i Sermi. Tillstånd att hantera ärenden samt samtycken och förbud att behandla skogsdata som innehåller kontaktuppgifter och personuppgifter, kan ges elektroniskt i e-tjänsten MinSkog.fi eller så förs de in i systemet från pappersblanketter.
- En organisation ger i tjänsten Suomi.fi-fullmakter sina anställda fullmakt att representera organisationen i MinSkog.fi. Personuppgifterna som behövs för identifieringen sparas i Suomi.fi-identifieringstjänsten, i Suomi.fi-tjänsten och i Sermi.

## 7.2 Skogslagsinformation (Kanto) och motsvarande pappersarkiv

- Anmälningar enligt skogslagen som lämnats in till Skogscentralen.
- Övriga dokument och uppgifter i anslutning till övervakningen av att skogslagen följs.

## 7.3 Dokument som härrör till stadganden om statsstöd till privatskogsbruk (Riihi)

- Finansieringsansökningar, projektplaner, anmälningar om verkställande enligt den temporära lagen om finansiering av hållbart skogsbruk och tidigare motsvarande bestämmelser om statliga stöd för privat skogsbruk,



samt andra dokument som lämnats in till Skogscentralen eller som producerats av Skogscentralen.

- Ansökningar och verkställighetsanmälningar som lämnats in till Skogscentralen enligt lagen om temporärt stöd för beskogning, utlåtanden från NTM-centralen samt dokument och stödbeslut från Skogscentralen i samband med dem.

## 7.4 Skogsdata

- Skogsdatan uppdateras med laserskanningsmaterial från inventeringarna och med information om terrängen och beståndet.
- Skogsdatan uppdateras också med information från anmälningar om användning av skog och projekt enligt finansieringslagen, samt med begäran om uppdatering via e-tjänsten MinSkog.fi. Skogsdatan kan också uppdateras med andra uppgifter som levereras till Skogscentralen, om inte Skogscentralen gör bedömningen att de innehåller väsentliga brister, fel eller feltolkningar. Uppdateringen sker kontinuerligt.

## 7.5 Samfällda skogar

- Skogscentralen sammankallar det första mötet för delägarna i en samfällad skog, det vill säga delägarlaget, där de väljer ansvarspersonerna för den samfällda skogen (förvaltningsnämnd eller ombudsman).
- Informationen i registret för samfällda skogar upprätthålls med hjälp av vad delägarlagen meddelar och med information från Lantmäteriverket.

## 7.6 Fastighets- och terrängdata

- antmäteriverket: terrängdatakarta (grundkarta) och fastighetsgränsmaterial. Uppdateras vid behov en gång om året.

## 7.7 Natur- och miljöinformation

- Från Finlands miljöcentral: Natura- och naturskyddsområden, uppgifter om förekomst av hotade växter och andra organismer, grundvattenområden. Uppdatering i takt med att informationskällan uppdateras.
- Från NTM-centralerna: observerade föröknings- och rastplatser för flygekorre. Uppdateras i takt med att informationskällan uppdateras.
- Från Museiverket: Uppgifter om var det finns fornlämningar. Uppdateras i takt med att informationskällan uppdateras.

## 8 Regelmässigt utlämnande av uppgifter

### 8.1 Överlämnande av kontaktuppgifter

Ur skogsdatasystemet kan Skogscentralen efter ett administrativt beslut lämna ut en privatpersons (markägares) kontaktuppgifter för skogsbruksrelaterad direktmarknadsföring och för opinions- och marknadsundersökningar eller därmed jämförbara adresserade försändelser.

Markägaren har rätt att förbjuda att hens kontaktuppgifter lämnas ut för direktmarknadsföring. En blankett för ett sådant förbud finns på Skogscentralens webbplats ([www.skogscentralen.fi](http://www.skogscentralen.fi)). Man kan också förbjuda användning för direktmarknadsföring genom ett fritt formulerat meddelande till Skogscentralen.

### 8.2 Utlämnande av miljöinformation

Skogsdatasystemets miljöinformation finns öppet tillgänglig för alla, och kan lämnas ut på begäran om inte sekretessbestämmelserna förhindrar det. Som miljöinformation räknas skogsfigurer, rastermaterial, objekt (figurer) i anmälan om användning av skog, objekt i projekt enligt finansieringslagen och fjärrkarteringsprovtytor. Den öppna miljöinformationen som delas ut innehåller inga uppgifter om fastigheter, ägare eller aktörer. En kopia eller utskrift som innehåller miljöinformation, eller uppgifterna ifrån en sådan kopia eller utskrift, kan lämnas ut i elektronisk form. För delningen av öppen skoglig information använder Skogscentralen en tjänst för delning av geografisk information som filer, genom gränssnitt och som karttjänst.

Miljöinformation som även innehåller en fysisk persons namn, personbeteckning och kontaktuppgifter kan lämnas ut efter en skriftlig begäran med motiveringar efter ett administrativt beslut vid Skogscentralen. Det samma gäller om informationsbegäran begränsas enligt dessa uppgifter.

### 8.3 Utlämnande av information genom tekniskt gränssnitt

(MinSkog.fi)

En aktör kan registreras som användare av e-tjänsten (MinSkog.fi) utifrån en ansökan och ett administrativt beslut vid Skogscentralen. För att en teknisk anslutning ska kunna öppnas när det handlar om en fysisk persons skogsdata krävs antingen att skogsägaren gett sitt samtycke i e-tjänsten (MinSkog.fi) eller

att Skogscentralen fått en skriftlig begäran och utifrån den fattat ett administrativt beslut om att öppna anslutningen.

Aktörer kan också få tillgång till offentliga uppgifter om en privat markägare i e-tjänsten MinSkog.fi till exempel utifrån ett kundförhållande eller ett medlemskap. Skogscentralen fattar beslutet om att öppna en teknisk anslutning. Om en kund upplever att kundförhållandet har upphört och vill att en teknisk anslutning som öppnats på basis av kundförhållandet avslutas, ska kunden be aktören meddela Skogscentralens kundtjänst att anslutningen ska avslutas.

## 8.4 Utlämnande av uppgifter till andra myndigheter och instanser som sköter offentliga förvaltningsuppgifter

I samband med skötseln av Skogscentralens uppgifter levereras olika anmälningar från skogsdatasystemet till skatteförvaltningen, Statskontoret, NTM-centralerna och andra myndigheter. Information ur skogsdatasystemet lämnas också ut till Livsmedelsverket och Jord- och skogsbruksministeriet.

Nedan listas information som lämnas ut huvudsakligen från Kanto och Riihi. Namn- och adressuppgifter baserar sig på information i Sermi-systemet när information lämnas ut.

- Anmälan till skattemyndigheterna om utbetalning av stöd enligt finansieringslagen (temporära lagen om finansiering av hållbart skogsbruk 34/2015).
- Jord- och skogsbruksministeriet och Livsmedelsverket har rätt att i samband med sina tillsynsuppgifter få information om de som söker och de som får stöd (temporära lagen om finansiering av hållbart skogsbruk, 44-45 §)
- NTM-centralen har rätt att få information för att kunna ge ett utlåtande om en ansökan om besöksstöd (lagen om temporärt stöd för besöksstöd (1114/2020).
- Anmälan om miljöstödsavtal till fastighetsdatasystemet (temporära lagen om finansiering av hållbart skogsbruk, 33 §)
- Framställan och dokument i anslutning till verkställandet (bl.a. behandlingsförbud, fullgörande av förnyelseskyldigheten, vite, återkrav av stöd, upphävande och uppsägning av miljöstödsavtal) av skogslagen (1093/1996), finansieringslagen (34/2015) och lagen om bekämpning av skogsskador (1087/2013) till Livsmedelsverket och anmälningar i samband med dessa till Lantmäteriverket (även viteslagen (1113/1990). Resultat av granskningar av att ovan nämnda lagar följs ges till Jord- och skogsbruksministeriet.

- Uppgifter om ersättningsansökningar för hjortdjursskador går till Viltskaderegistret, som upprätthålls av Jord- och skogsbruksministeriet och Livsmedelsverket (Viltskadelagen 105/2009 35 §)
- Enligt 36 § i viltskadelagen (105/2009) har Skogscentralen trots sekretessbestämmelserna rätt att till andra myndigheter eller till Europeiska gemenskapens organ överlämna sådana uppgifter om ersättningstagaren som erhållits vid skötseln av uppgifter enligt viltskadelagen och som behövs för fullgörande av den inspektionsuppgift som föreskrivs för myndigheten eller organet eller för att se till att Europeiska gemenskapens lagstiftning har följts.
- Om en anmälan om användning av skog som kommit in till Skogscentralen gäller en sådan plats på vilken flygekorrar förökar sig och rastar och som nämns i en handling som NTM- centralen tillställt Skogscentralen, gör Skogscentralen en anmälan till NTM-centralen och markägaren samt till den representant för markägaren samt den innehavare av avverkningsrätten som skogscentralen känner till. (Skogslagen 14 b §).
- Skogscentralen underrättar markägaren och sådana representanter för markägaren och innehavare av avverkningsrätt som den känner till, om den har fått in en anmälan om användning av skog som gäller ett behandlingsområde där eller i vars närhet det finns en särskilt viktig livsmiljö eller ett skyddsobjekt. Om det gäller ett skyddsobjekt meddelar Skogscentralen också NTM-centralen. (skogslagen 7a§).
- Skogscentralen är skyldig att bistå andra myndigheter inom ramen för sina befogenheter och i den omfattning som ärendet kräver. När det gäller planlagda områden och områden som ska planläggas samarbetar Skogscentralen med kommunerna för att samordna målen med skogsanvändningen och målen med planläggningen. (förvaltningslagen 10§, skogslagen 25§)
- Lagstadgad panträtt enligt 21 § i skogslagen anmäls för inskrivning i lagfarts- och inteckningsregistret, samt anmälan när inskrivningen upphört. (jordabalken (540/1995) 20 kapitlet 2 § ja 6 §).

## 8.5 Annat utlämnande av uppgifter

Information som berör en fysisk person och som inte är miljöinformation kan lämnas ut efter en skriftlig begäran med motiveringar efter ett administrativt beslut vid Skogscentralen.

Öppen skoglig information som inte gäller fysiska personer kan lämnas ut från datasystemet i enlighet med lagen om offentlighet i myndigheters verksamhet.

## 8.6 Skogscentralens externa behandlare av personuppgifter

Skogscentralen anlitar en extern tjänsteleverantör för att sköta betalningstrafiken, bland annat utbetalning av stöd enligt finansieringslagen.

Skogscentralens datasystem produceras och upprätthålls av externa tjänsteproducenter inom datateknik och applikationer. Systemens centrerade användningsmiljö (servrar och datanät) produceras och upprätthålls av drifttjänstleverantörer.

Tjänsteproducenterna är behandlare av personuppgifter med stöd av avtalen om informationsbehandling. Skogscentralen är dock registeransvarig.

## 9 Utlämnande av uppgifter utanför EU eller EES

Personuppgifter överförs inte utanför EU eller Europeiska ekonomiska samarbetsområdet (EES).

## 10 Principerna för skyddet av registret

Enligt lagen om systemet för skoglig information (419/2011) är det den registeransvariga som avgör frågor kring användarrättigheter till skogsdatasystemet.

Användarrättigheter ges till Skogscentralens anställda i den utsträckning som de behöver för sitt arbete, i enlighet med Skogscentralens policy. Alla användare förbinder sig personligen att följa ett användar- och sekretessavtal. Skogscentralen följer regelbundet med användarrättigheternas omfattning och de anställdas arbetsbeskrivningar. Utomstående och anställda som inte behöver registret i sitt arbete har inte åtkomst till registret.

Datasäkerheten för registret och konfidentialiteten, integriteten och användbarheten när det gäller personuppgifterna garanteras med tekniska och administrativa medel. Skogscentralens informationshantering som helhet har auditerats mot grundnivån på informationssäkerhet enligt statsrådets förordning om informationssäkerheten inom statsförvaltningen (681/2010).

## 11 Sparande av personuppgifter

Bildandet och upprätthållandet av Skogscentralens arkiv, samt uppbevaringstiderna, grundar sig på gällande principer för arkivering och på datastyrningsplanen.

Uppgifterna om en kund tas bort när de inte längre behövs för att sköta de lagstadgade uppgifterna. Uppgifterna raderas senast tio år efter att de senast har behandlats. En uppgift utplånas dock inte när det är nödvändigt att bevara den för att fullgöra ett åliggande som grundar sig på lag, eller om ett ärende är under behandling. (skogsdatalagen 15§).

I anmälningsregistret för kurser och evenemang sparas personuppgifterna så länge det behövs för att möjliggöra kundens anmälan till evenemanget och för att arrangera evenemanget.

## 12 Automatiserat beslutsfattande

Skogscentralen kan använda automatiskt beslutsfattande i beslut enligt finansieringslagen, om bestämmelserna tillåter och beslutet kan fattas i enlighet med ansökan. Beviljande av stöd för tidig vård av plantbestånd, vård av ungskog och vitaliseringsgödsling samt beslutet om stödets slutliga storlek kan fattas automatiskt (temporära lagen om finansiering av hållbart skogsbruk 31a§).

## 13 Den registrerades rättigheter

Den registrerades rätt att kontrollera information, att få den rättad och att få den raderad, rätten att begränsa behandlingen av information, rätten att överföra information och rätten till invändningar bestäms i artikel 15-22 i EU:s dataskyddsförordning och i kapitel 5 i dataskyddslagen.

Skogscentralens skogsdatasystem, dess användningsändamål, personuppgifter i systemet och behandlingen av personuppgifterna definieras i lag. Därför har personer begränsad rätt att få uppgifter raderade, att begränsa behandlingen och att överföra informationen från ett system till ett annat.

### 13.1 Rätt till insyn

Den registrerade har rätt att kontrollera vilka uppgifter som finns om hen i registret. Man kan begära ut informationen med ett egenhändigt undertecknat, fritt formulerat brev eller på en blankett som lämnas in till Skogscentralen.

Största delen av sina egna personuppgifter ser man om man loggar in på e-tjänsten MinSkog.fi ([www.minskog.fi](http://www.minskog.fi)).

## 13.2 Rätt till rättelse av uppgifter

Den registrerade har rätt att kräva att felaktiga uppgifter om henne eller honom korrigeras utan oskälig dröjsmål. Man kan be Skogscentralen att rätta uppgifterna, antingen med dett fritt formulerat brev eller genom att besöka ett av Skogscentralens kontor.

## 13.3 Rätt att göra invändningar och rätt att återkalla ett samtycke till behandling av uppgifterna

En skogsägare kan förbjuda att hens personuppgifter lämnas ut för skogsbruksrelaterad direktmarknadsföring och opinions- och marknadsundersökningar, antingen med en blankett eller genom att på annat sätt ge Skogscentralen motsvarande uppgifter.

En blankett för detta finns på skogscentralens webbplats. Förbudet kan också återtas genom ett meddelande till Skogscentralen.

Kunder har rätt att be att bli borttagna från Skogscentralens lista för e-postkommunikation och meddelanden. Begäran görs till Skogscentralens kundtjänst. I nyhetsbrevet finns en länk för att bli borttagen från sändningslistan

## 13.4 Rätt att lämna klagomål till tillsynsmyndigheten

Den registrerade har rätt att lämna in ett klagomål till tillsynsmyndigheten om den registrerade anser att man i behandlingen av hans eller hennes personuppgifter bryter mot tillämpligs dataskyddsbestämmelser. Mer information finns i dataskyddsombudsmannens anvisningar (<https://tietosuoja.fi/sv/privatpersoner>)

## 14 Uppdatering av dataskyddsbeskrivningen

Den här beskrivningen kan komma att ändras till exempel vid ändringar av bestämmelser, system och praxis. Vi ser regelbundet över beskrivningens innehåll och uppdaterar det efter behov.

Dessutom informerar vi om behandlingen av personuppgifter i samband med våra tjänster.