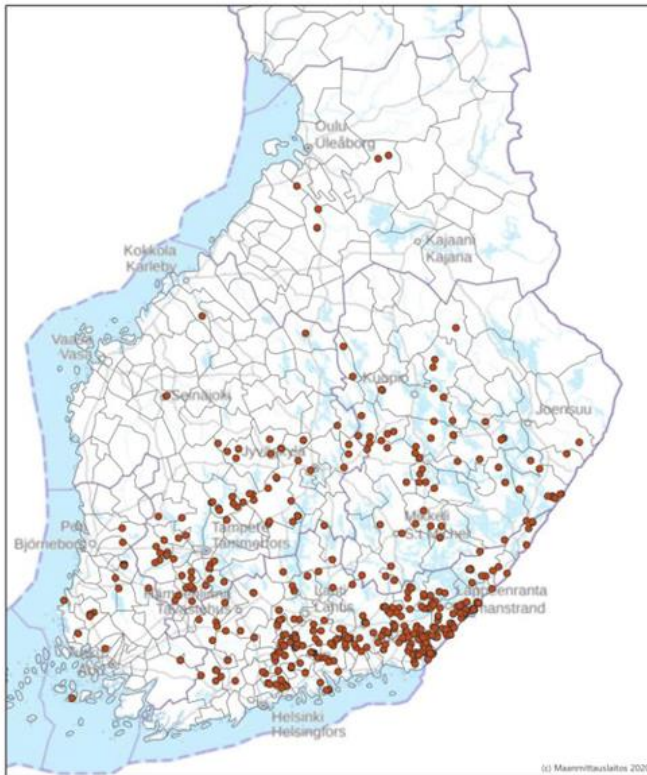


## Metsänkäyttöilmoitukset hyönteistuhohakkuista

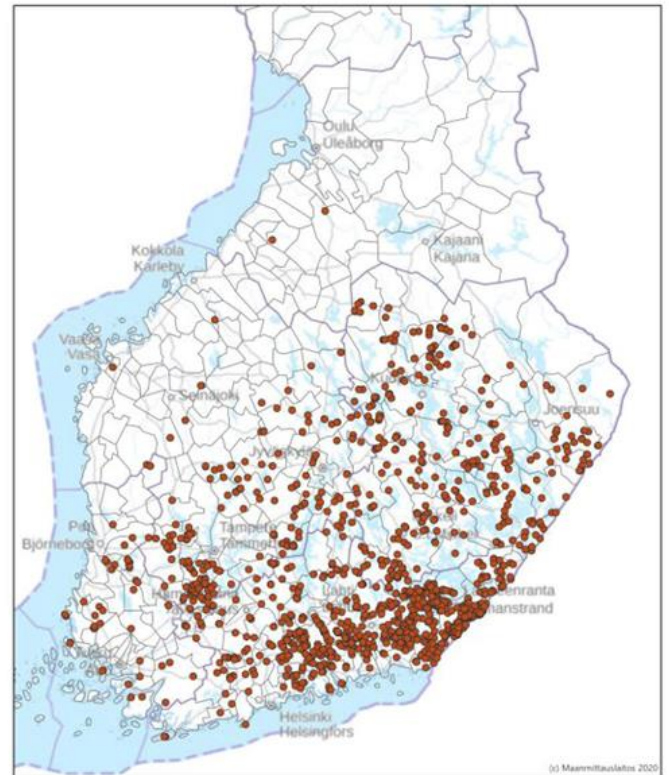
Hyönteistuhon vuoksi tehdyt metsänkäyttöilmoitukset 1.5.–1.11.

vuosi 2021



 Metsäkeskus

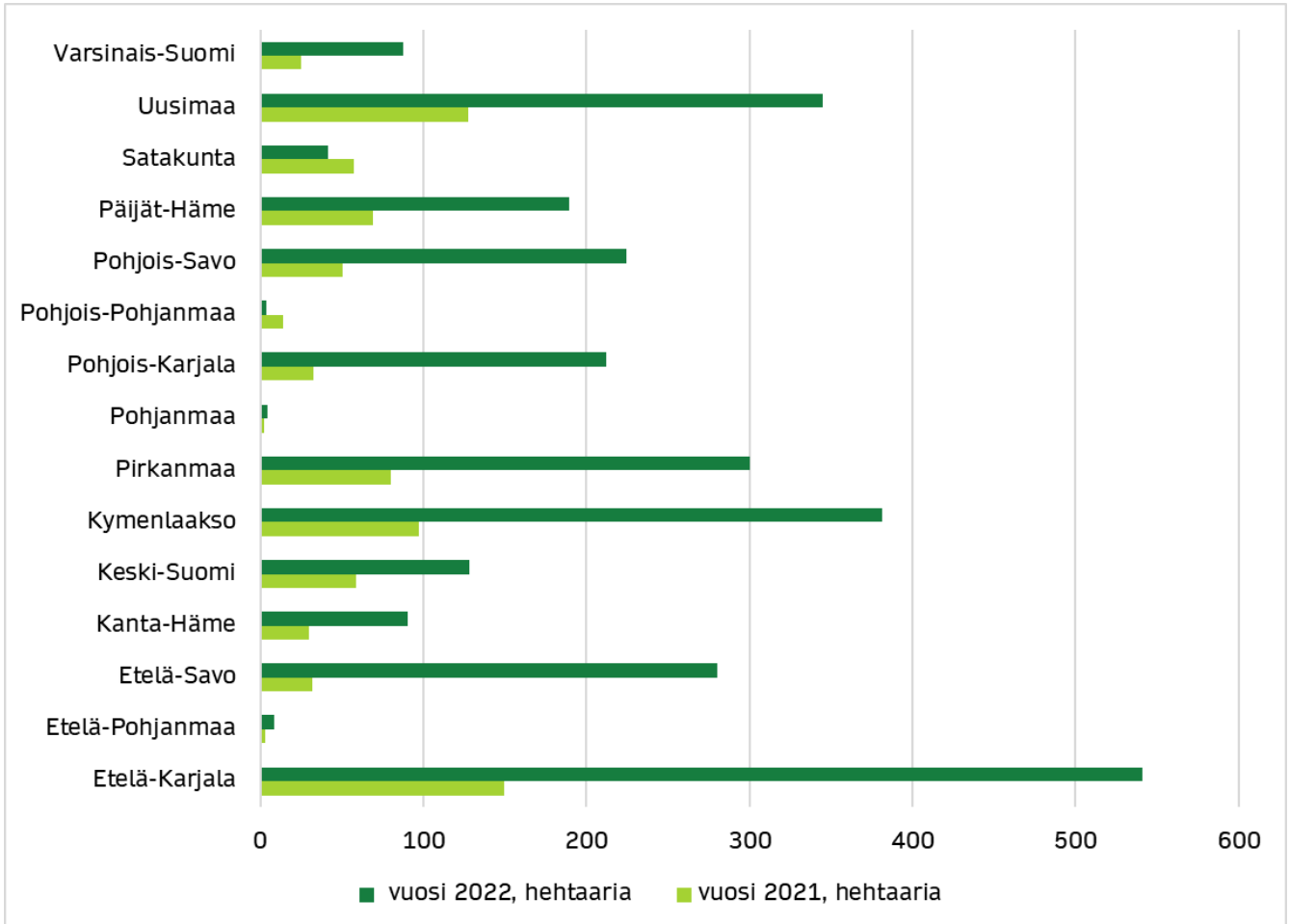
vuosi 2022



 Metsäkeskus

Lähde: Suomen metsäkeskus

## Metsänkäyttöilmoitukset 1.5.–1.11. hyönteistuhohakkuista maakunnittain v. 2021 ja 2022



Lähde: Suomen metsäkeskus

<b>Maakunta</b>	<b>Vuosi 2021, hehtaaria</b>	<b>Vuosi 2022, hehtaaria</b>
<b>Etelä-Karjala</b>	149,8	541,3
<b>Etelä-Pohjanmaa</b>	3,1	8,6
<b>Etelä-Savo</b>	31,7	280,0
<b>Kanta-Häme</b>	29,6	90,3
<b>Keski-Suomi</b>	58,3	128,3
<b>Kymenlaakso</b>	96,9	381,2
<b>Pirkanmaa</b>	80,2	299,9
<b>Pohjanmaa</b>	2,4	4,6
<b>Pohjois-Karjala</b>	32,6	212,2
<b>Pohjois-Pohjanmaa</b>	13,8	3,7
<b>Pohjois-Savo</b>	50,0	224,6
<b>Päijät-Häme</b>	69,0	189,0
<b>Satakunta</b>	57,1	41,3
<b>Uusimaa</b>	127,7	344,6
<b>Varsinais-Suomi</b>	25,0	87,7

Lähde: Suomen metsäkeskus