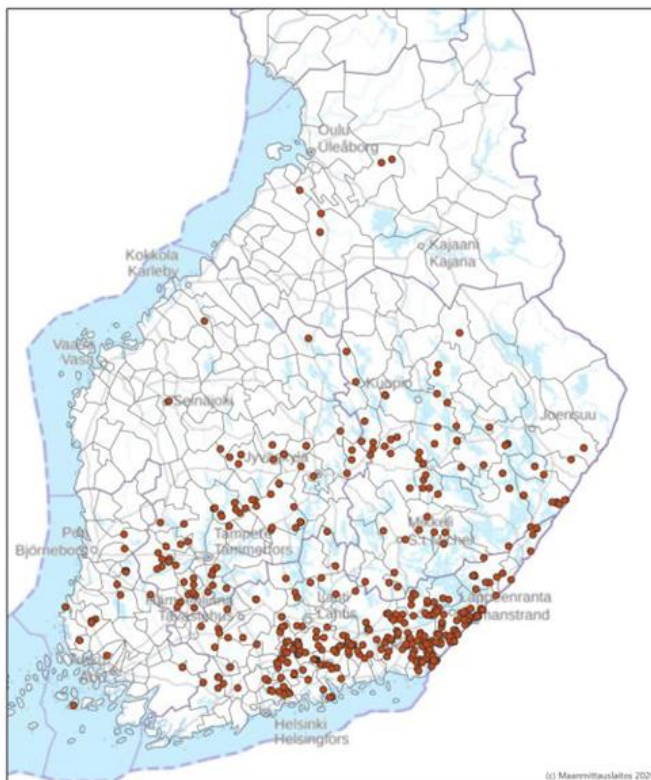


Anmälningar om användning av skog i samband med insektsskador

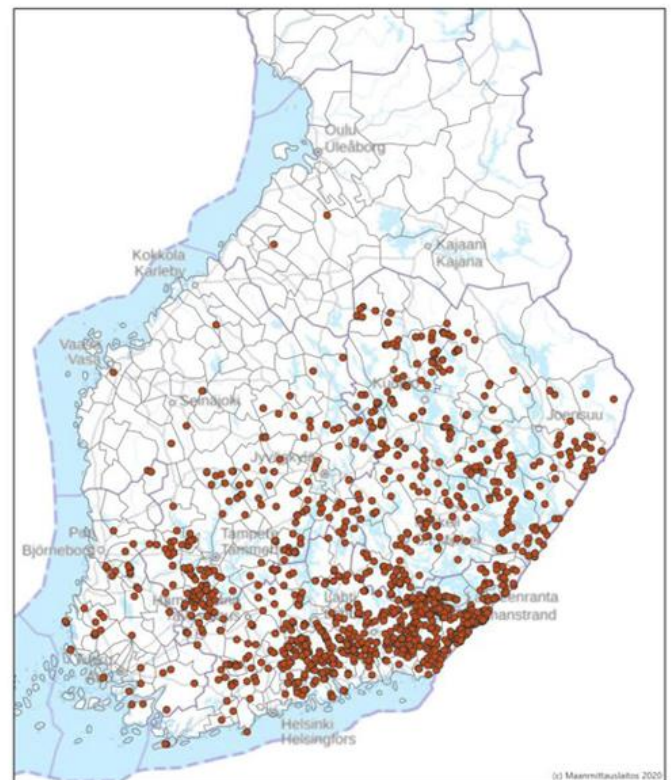
Anmälningar om användning av skog på grund av insektsskador 1.5–1.11

år 2021



 Metsäkeskus

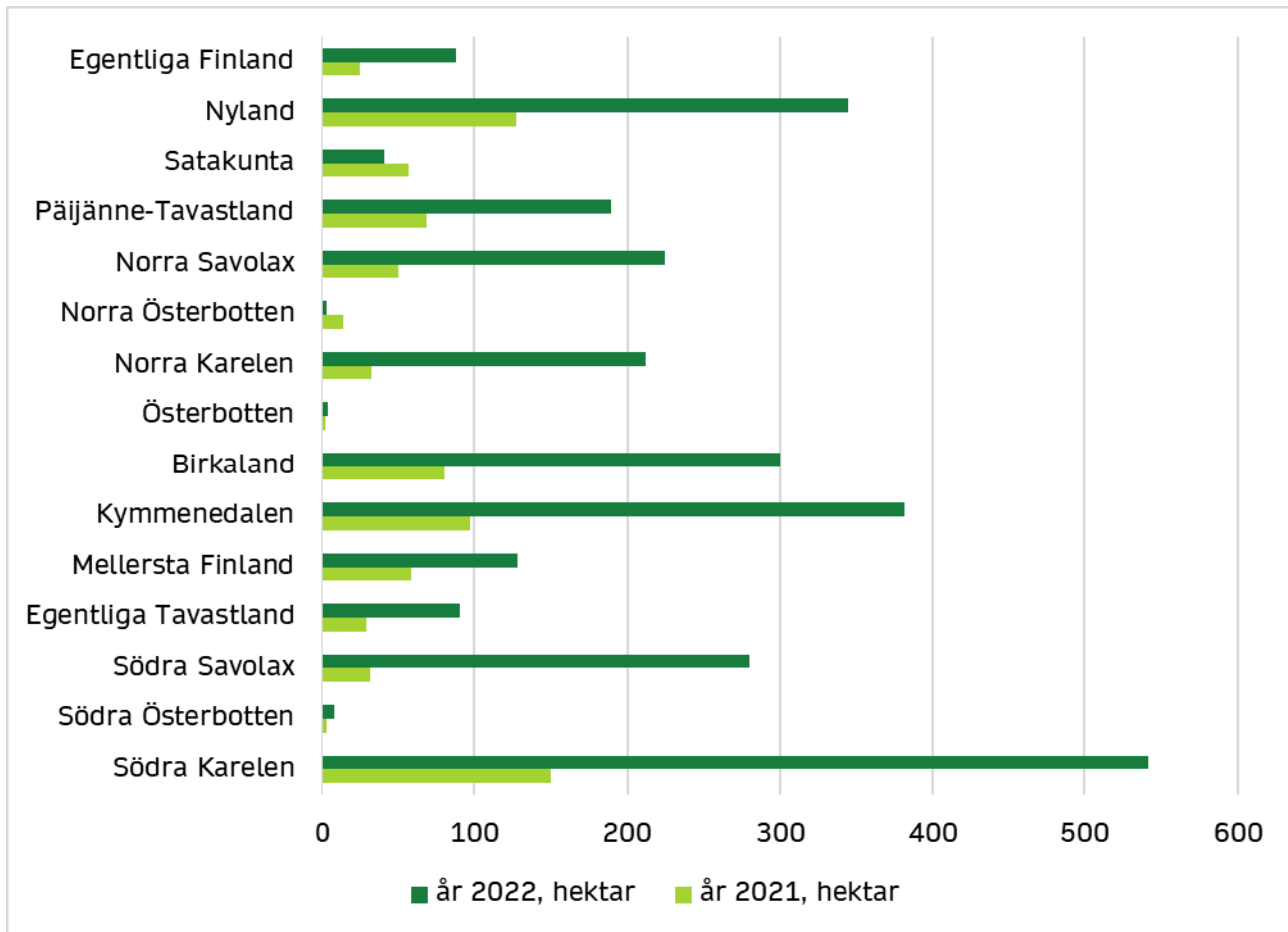
år 2022



 Metsäkeskus

Källa: Finlands skogscentral.

Landskapsvisa anmälningar om användning av skog i samband med insektsskador 1.5–1.11 åren 2021 och 2022



Källa: Finlands skogscentral.

Landskap	år 2021, hektar	år 2022, hektar
Södra Karelen	149,8	541,3
Södra Österbotten	3,1	8,6
Södra Savolax	31,7	280,0
Egentliga Tavastland	29,6	90,3
Mellersta Finland	58,3	128,3
Kymmenedalen	96,9	381,2
Birkaland	80,2	299,9
Österbotten	2,4	4,6
Norra Karelen	32,6	212,2
Norra Österbotten	13,8	3,7
Norra Savolax	50,0	224,6
Päijänne-Tavastland	69,0	189,0
Satakunta	57,1	41,3
Nyland	127,7	344,6
Egentliga Finland	25,0	87,7

Källa: Finlands skogscentral.