

## Anmälning om användning av skog vid olika slag av linjeavverkningar

Anmälan om användning av skog ska lämnas in till Finlands skogscentral senast tio dagar och tidigast tre år innan avverkningen eller åtgärden inleds. Skogscentralen kan på ansökan bevilja undantag från den tidsfristen.

En anmälan om användning av skog ska göras för beståndsvårdande avverkning, förnyelseavverkning, avverkning i skogsskadeområde samt behandling av särskilt viktiga livsmiljöer.

I 14 § 2 mom. i skogslagen bestäms om situationer där en anmälan om användning av skog inte behöver göras, förutom om avverkningen omfattar en särskilt viktig livsmiljö enligt 10 § 2 mom. i skogslagen.

Enligt 3 mom. behöver anmälan inte göras för avverkning i kantzoner till kraftledningar och järnvägslinjer, avverkning vid dikes-, vattenlednings- eller avloppslinjer och avverkning i liten omfattning vid väglinjer, kraftledningar eller andra motsvarande linjer. Vad som är en liten omfattning bedöms specifikt för varje linje, inte per markägare. Det stöder uppföljningen av ändringarna i markanvändningen.

Enligt 5 b § i skogslagen kan avverkningen utföras på det sätt som områdets särskilda karaktär förutsätter om avverkningsområdet har en särskild betydelse för bevarande av skogens mångfald, för landskapet eller för mångbruk av skog. Avvikelser från skyldigheterna i skogslagen måste kunna motiveras med behov av särskild användning, till exempel att trygga eldistributionen med hjälp av kraftledningar. Åtgärder som vidtas på särskilda områden och motiveringarna till dem ska redogöras för i anmälan om användning av skog.

### **1. Ändring av markanvändningsslag, enligt 3 § i skogslagen (Anmälningar om användning av skog som gäller avverkning vid väglinjer, kraftledningar eller motsvarande linjer)**

Anmälan om användning av skog ska alltid göras för avverkning vid en ny väglinje, kraftledning eller motsvarande linje (en helt ny linje eller en ny linje som öppnas intill en gammal linje, och linjen omfattar över 0,5 hektar). Anmälan om användning av skog kan lämnas in till Skogscentralen som en anmälan som omfattar alla fastigheter i linjeområdet. Då anmäls bara nätbolagets namn och

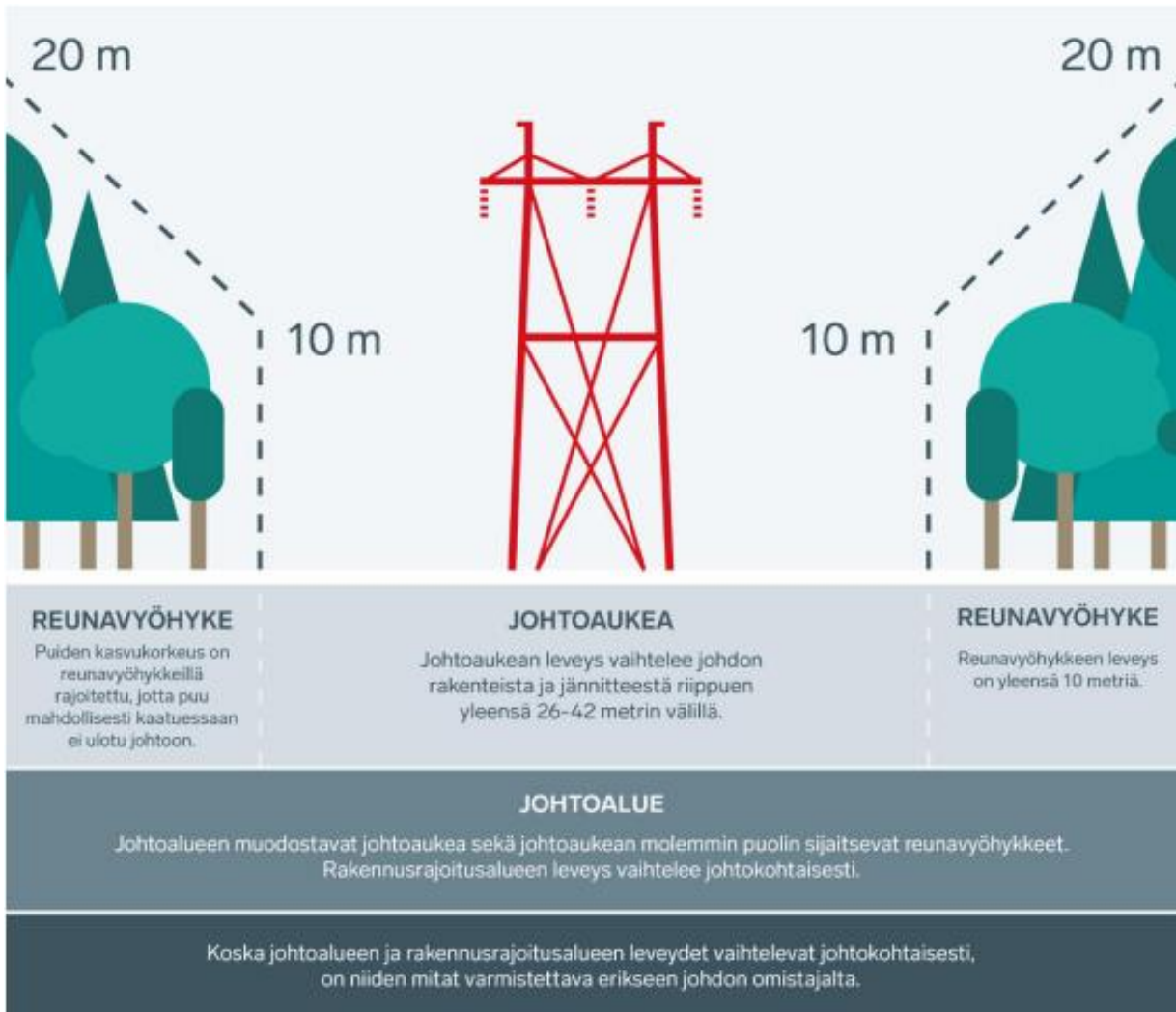


## **2. Specialavverkning, 5 § i skogslagen (Anmälningar om användning av skog för avverkning i kantzoner till kraftledningar och järnvägslinjer)**

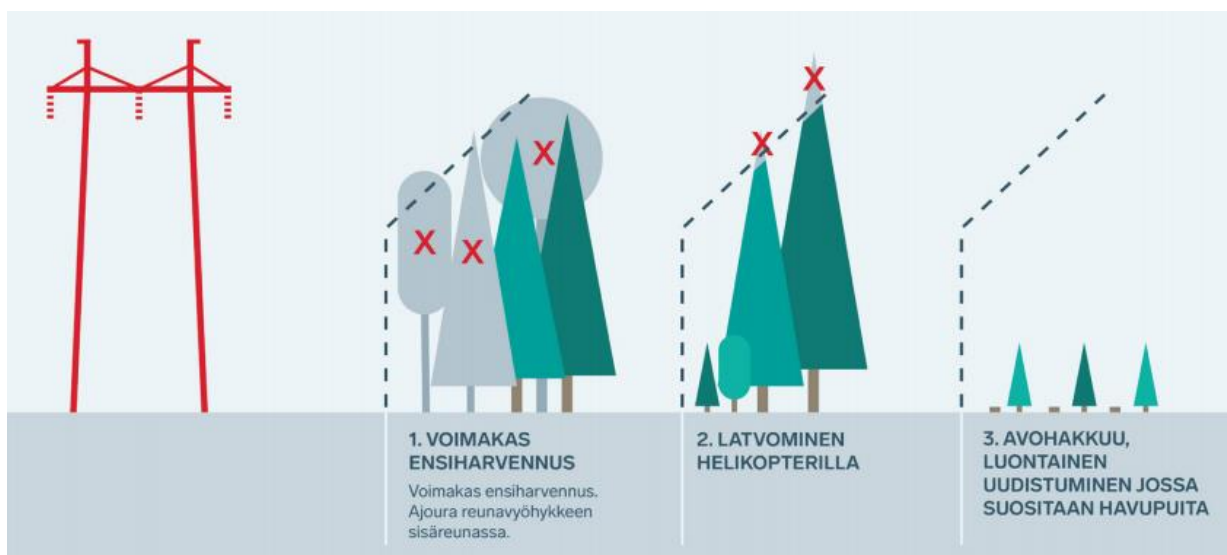
För avverkningar i kantzoner behöver inga anmälningar om användning av skog göras, förutom när det gäller särskilda livsmiljöer enligt 10 § i skogslagen. En fastighetsbestämd anmälan om användning av skog ska lämnas in till Skogscentralen över de fastigheter som har objekt enligt 10 § i skogslagen. Skogscentralen handlägger anmälningar och lämnar vid behov uppgifter om de planerade avverkningarna till andra myndigheter, t.ex. till NTM-centralerna i fråga om områden med flygekorrar. Med kantzoner till kraftledningar avses skogar längs medelspänningsledningar och skogskanter vid högspänningsledningar (i allmänhet 10 meter på båda sidorna om ledningsgatan).

På en kantzon får beståndets höjd vara högst 10 meter på ledningssidan och högst 20 meter på skogssidan ("inlösningsgräns"). Nätinnehavaren har rätt att hålla träden i kantzonen högst så höga som inlösningsgränsen tillåter.

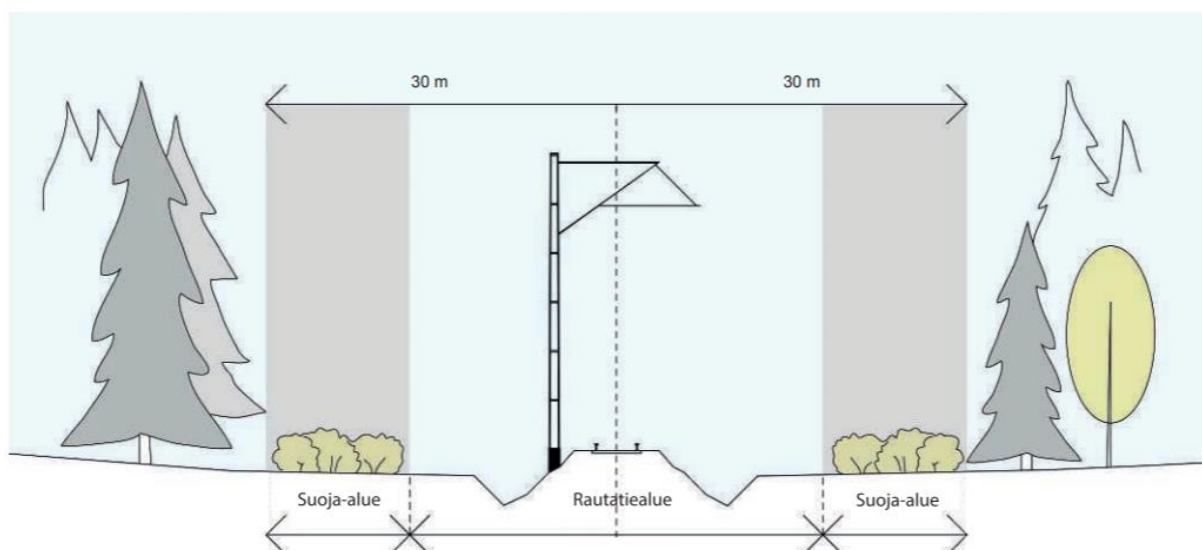
Till högspänningsnätet (stomnätet för elöverföringen) hör linjer vars spänning är 110, 220 och 400 kV. Högspänningslinjer har grundats vid inlösningsförrättningar där man utöver det egentliga ledningsområdet (26–42 meter) har löst in rätten till kantzonen. I medelspänningsnätet är den elektriska spänningen per definition 1–35 kV. För luftkablar som hör till medelspänningsnätet ska ledningsgatan vara 7,5–24 meter bred.



Kuva 2. När det gäller avverkning i kantzoner vid kraftledningarna bör en fastighetsspecifik anmälan om användning av skog göras om avverkningsen berör en särskilt viktig livsmiljö som avses i 10 § i skogslagen. (Källa: Tapios skogsvårdskort, 04-006, Suurjännitejohtojen, 110-400 kv reunametsien hoito, 2020)



Kuva 3. Kantzonen vid en kraftlinje kan behandlas genom gallring, topping eller kalhuggning. (Källa: Tapios skogsvårdskort, 04-006, Suurjännitejohtojen, 110-400 kv reunametsien hoito, 2020)



Kuva 4. När det gäller avverkning i kantzoner vid järnvägslinjer (tågbanor) bör en fastighetsspecifik anmälan om användning av skog göras om avverknigen berör en särskilt viktig livsmiljö som avses i 10 § i skogslagen.





som bör beaktas vid avverkningarna, som t.ex. stora rovfåglars boträd och ställen där man påträffat utrotningshotade arter. Avgränsningen av området bör lämnas in i elektroniskt format eftersom det då är lättare för Skogscentralen att plocka ut uppgifterna. I begäran om information ska även ingå användningsändamålet och på vilken grund uppgifterna om fysiska personer får behandlas. En sådan grund kan vara till exempel följande:

- avtal om avverkning som ingåtts med markägaren
- nätinnehavarens rätt att behandla trädbeståndet i en kantzon, beviljad vid en förrättning för inlösning av en högspänningslinje
- nätinnehavarens skyldighet enligt elmarknadslagen (588/2013) att planera, bygga och upprätthålla elnätet så att det fungerar så tillförlitligt som möjligt.

Blanketten finns på Skogscentralens webbplats, Blankett: Begäran om utlämnande av skoglig information (skogscentralen.fi) Blanketter som knyter an till utlämnande av information ska skickas till adressen:  
tietopyynnot@metsakeskus.fi