

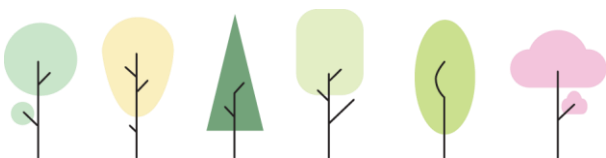
## Poikajoen valuma-alueen kulmakivet

Tällä infokortilla tutustutaan Utajärven kunnan etelä puolella sijaitsevaan Poikajokeen ja sen valuma-alueeseen. Poikajoen infokortissa perehdytään tarkemmin lehtojen ja harjujen suojeleuhjelmaan sekä riistametsänhoitoon.

Laajemmin tietoa Poikajoen valuma-alueesta tarinakartalla:

[Katse vesiin metsänkäsittelyssä Pohjois-Pohjanmaalla \(arcgis.com\)](#)

Lisätietoja [Katse vesiin metsänkäsittelyssä Pohjois-Pohjanmaalla-hankkeesta](#) Metsäkeskuksen verkkosivulta.

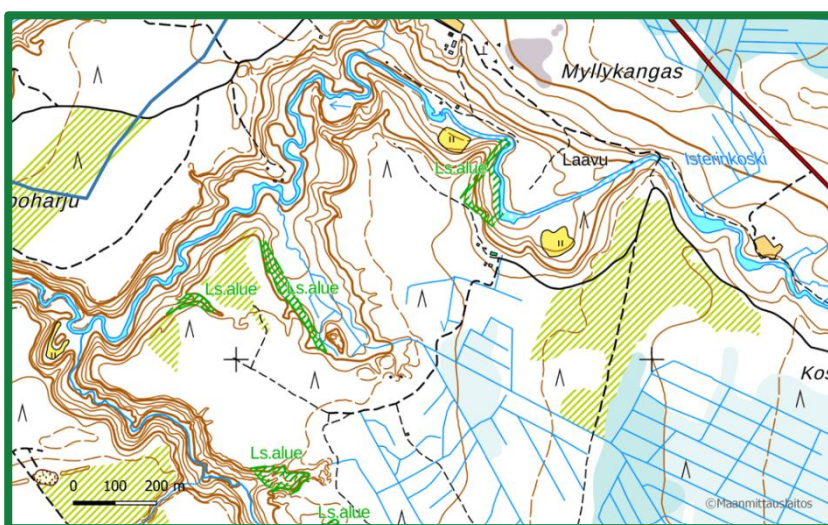


## Ominaispiirteet

- Utajärven Kormunkylän itäpuolen soilta alkava Poikajoki on yli 20 kilometriä pitkä.
- Joki laskee Murrunkylän kautta Muhosjokeen.
- Alue on maisemallisesti poikkeuksellinen, karujen metsien ja rehevien rotkolaaksojen yhdistelmä.
  - Ravinteiden runsaudesta ja suotuisien kosteusolosuhteiden ansiosta joen eroosiolaaksoissa kasvillisuus on poikkeuksellisen rehevää.
  - Hiekkaisen maaperän vuoksi alueen metsät ovat karuja.
- Poikajoen rotkomaiset eroosiolaaksot kuuluvat sekä lehtojen että harjujen suojeleluohjelmiin.

## Lehtojen ja harjujen suojeleluohjelma

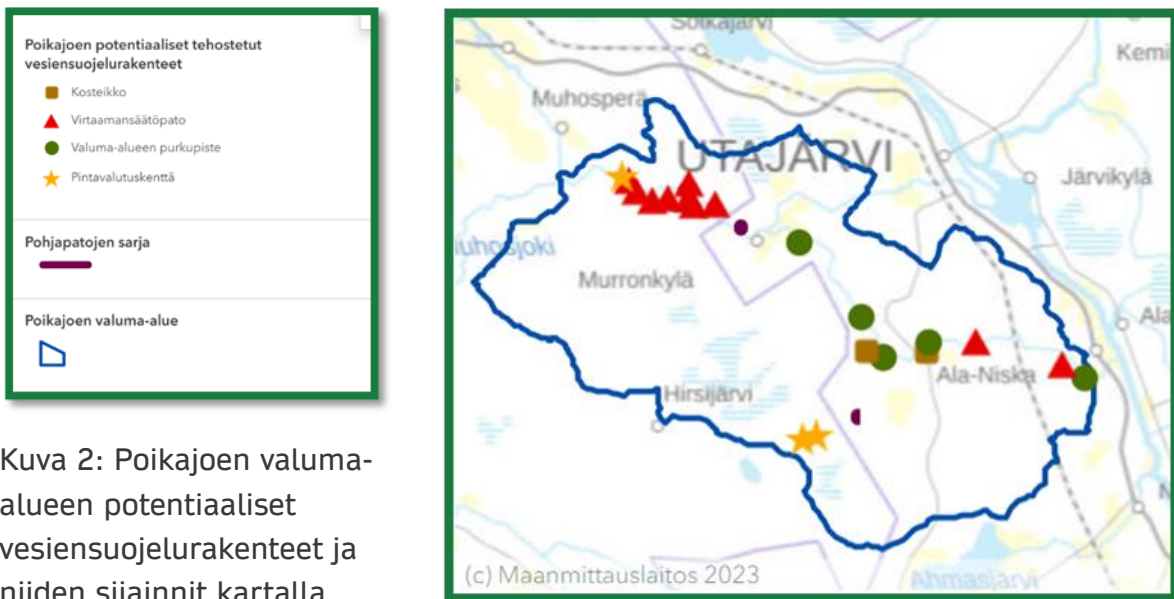
Lehtojen suojeleluohjelman tarkoitus on säilyttää lehtojen arvokas ja monimuotoinen luonto. Lehtojen luonnonhoidon suunnitelmissa pyritään ottamaan huomioon kokonaiskuva, jotta suojelealueista tulisi mahdollisimman yhdenmukaisia ja suojelelussa välttyttäisiin alueiden pirstoutumiselta. Harjujen suojeleluohjelma toteutetaan maa-aineslain nojalla. Lehtoja voi suojele yksityismailloilla määräaikaisella 10 vuoden ympäristötukisopimuksella, lisäksi alueelliset ELY-keskukset tarjoavat pysyviä tai määräaikaisia 20 vuoden suojeleluosopimuksia.



Kuva 1: Poikajoen luonnonsuojelelualueet.

## Valuma-alueen potentiaaliset vesiensuojelurakenteet

Hankkeen aikana valuma-alueelle määriteltiin potentiaalisten tehostettujen vesiensuojelurakenteiden sijainteja hyödyntämällä paikkatietoaineistoja. Valuma-alueelta kartoitettiin mahdollisia putkipatojen paikkoja kymmenen, pintavaluntakenttiä kolme, pohjapatoja kolme kappaletta ja kosteikkoja kaksi kappaletta. Alla olevasta kartasta voi havaita potentiaaliset tehostetut vesiensuojelurakenteet ja niiden sijainnit.



Kuva 2: Poikajoen valuma-alueen potentiaaliset vesiensuojelurakenteet ja niiden sijainnit kartalla.

## Riistametsänhoito

Paikkatiedon perusteella Poikajoen valuma-alueella on runsaasti riistalle sopivia elinympäristöjä. Riistametsänhoito on metsien talouskäytön ja luontoarvojen yhteensovittamista. Huomiota on kohdistettava erityisesti kanalintuihin, joiden elinympäristöjä tehometsätalous voi heikentää oleellisesti. Hyvässä riistametsässä on hyvä ottaa huomioon seuraavat seikat:

- Riistametsässä on suojaa, ravintoa ja lisääntymisedellytyksiä riistalajeille.
- Puustossa tulee olla koko ja tiheysvaihtelua sekä runsas mustikanvarvusto ja pensaskerros.
- Tavoitteena tulee olla vaihtelevarakenteinen sekametsä, jossa pääpuulajia olisi korkeintaan 80 %.
- Oleellista on jättää riistatiheiköitä eli välttää liiallista raivaamista.