

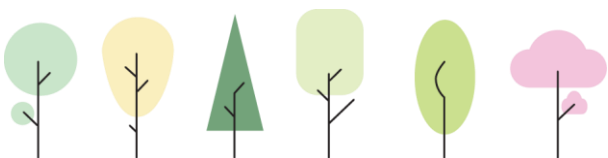
Kouvanjoen valuma-alueen kulmakivet

Tällä infokortilla perehdytään Pudasjärvellä sijaitsevaan noin 35 kilometriä pitkään Kouvanjokeen sekä sen valuma-alueeseen. Kortilla esitellään Kouvanjoen valuma-alueella tehtyjä vesiensuojelurakenteita, koskien ennallistamista ja kerrotaan metsänhoidollisista toimista raakkuvesistössä.

Laajemmin tietoa Kouvanjoen valuma-alueesta tarinakartalla:

[Katse vesiin metsänkäsittelyssä Pohjois-Pohjanmaalla \(arcgis.com\)](#)

Lisätietoja [Katse vesiin metsänkäsittelyssä Pohjois-Pohjanmaalla-hankkeesta](#) Metsäkeskuksen verkkosivulta.



Kouvanjoen kunnostus

Kouvanjoki on toiminut menneinä aikoina merkittävänä puutavaran kuljetusreitillä ja sen koskia on perattu voimakkaasti. Viimeksi Kouvanjoella on uitettu puutavaraa vuonna 1976. Koskien ennallistaminen aloitettiin vuonna 1989 ja ne saatiin päätökseen vuonna 1992.

Huomioitavaa koskien kunnostuksessa

- Lohikalat tarvitsevat virtaavaa vettä, onkin tärkeää huolehtia, että vettä riittää koskipaikoissa ympäri vuoden, mukaan lukien kesän sateettomat hellejaksot ja pitkät pakkasjaksot talvella.
- Koskessa tulee olla suuria kiviä ja kutusorakoita.
- Mahdolliset vaellusesteet tulee tarpeen vaatiessa poistaa.
- Koskikunnostuksiin tarvitaan aina vesialueen omistajan lupa kirjallisena.
- Patojen ja muiden keinotekoisien rakenteiden poistaminen voi vaatia ympäristöluvan.

Lisätietoa [virtavesien kunnostuksesta](#) Vesi.fi verkkosivulta.

Jokihelmisimpukka ja metsätalous

Jokihelmisimpukka eli raakku on erittäin uhanalainen ja siksi suojeltu laji. Suomessa on todettu reilu sata raakkuvirtaa. Kouvanjoessa on lisääntymiskykyinen raakkupopulaatio. Raakkupopulaation huomiotta jättämien metsänkäsittelyssä voi tuhota vesistön raakkukannan. Metsätaloustoimissa onkin otettava raakku huomioon seuraavilla keinoilla:

- Raakkujen esiintymisalueilla tulisi suosia jatkuvapeitteistä metsän kasvatusta tai pienialaisia hakkuita.
- Mikäli maanmuokkaus on välttämätöntä, tulee suosia keveintä mahdollista menetelmää, kuten laikutusta, äestystä tai mätästystä.
- Puuston poistamista esiintymispaikan välittömästä läheisyydestä tulee välttää.
- Kiintoaineen huuhtoutumista esiintymispaikkaan tulee välttää niin metsänkäsittelyssä, kuin veden koneellisessa ylityksessä.
- Vältä metsälannoitusta, joka lisää vesistöjen ravinnekuormitusta.

Lisätietoa [raakun eli jokihelmisimpukan suojelusta](#) Metsähallituksen verkkosivuilta.



Metsäkeskus



Euroopan maaseudun
kehittämisen maatalousrahasto:
Eurooppa investoi maaseutualueisiin



Elinkeino-, liikenne- ja
ympäristökeskus