



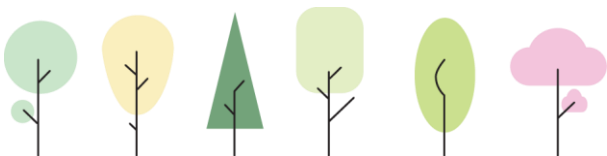
Metsäkeskus



Kuva: Vesa Tolonen

Hirvieläinvahinkojen maastoarviointiohje

Suomen metsäkeskus



Sisällysluettelo

Sisällysluettelo	2
1 Vahingon korvaaminen	3
1.1 Korvattava vahinko	3
1.2 Kasvatuskelpoinen taimikko	3
1.3 Puuston arvon merkittävä aleneminen	4
2 Maastoarviointi	5
2.1 Koealojen sijoittaminen ja määrä	5
2.2 Mittaukset koealalla	6
3 Toistuva vahinko	9
3.1 Maastomittaukset	9
3.2 Korvauksen vähentäminen	10
4 Toimenpide-ehdotusten arviointi	10
5 Taimikkovaihetta varttuneemman puuston arviointi	12
6 Eri-ikäisrakenteisen puuston arviointi	13

Työryhmä: Heikki Kuoppala, Noora Pakkanen, Jussi Pirkonen ja Kari Soinen

Hyväksytty 22.3.2022

Anna Rakemaa, metsäjohtaja

Hirvieläinvahinkojen maastoarviointiohje

Hirvieläinten aiheuttamien metsävahinkojen korvaamisesta ja niiden perusteista säädetään riistavahinkolaissa (105/2009) ja valtioneuvoston asetuksessa riistavahingoista (268/2017). Tämän maastoarviointiohjeen tarkoituksena on selventää ja yhtenäistää säädösten soveltamista ja maastoarviointien tekemistä.

1 Vahingon korvaaminen

1.1 Korvattava vahinko

Hirvieläimen aiheuttamasta metsävahingosta voidaan korvata ne taloudelliset menetykset, jotka aiheutuvat metsänviljelyaineiston arvon merkittävästä alenemisesta, taimikon tai sitä varttuneemman puuston arvon merkittävästä alenemisesta sekä vahinkoalueen välttämättömästä täydennysviljelystä tai uudelleen metsityksestä.

Riistaeläimen aiheuttama vahinko korvataan, jos korvauksen hakijalle aiheutuneiden riistavahinkolaissa tarkoitettujen vahinkojen yhteenlaskettu määrä kalenterivuotta kohti on enemmän kuin 170 euroa. Jos vahinko korvataan, maksetaan korvaus myös korvauksen hakijan maksamista vahingon selvittämisen kannalta tarpeellisista ja kohtuullisista vahingon arviointikustannuksista.

Korvauksen enimmäismäärä ei saa ylittää vahingoittuneen omaisuuden käypää arvoa (RVL 9 §). Silloin kun taimikko on ennen hirvieläimen aiheuttamaa vahinkoa ollut kasvatuskelpoinen (ML 8.1 §, VNA 11 §, 12 §), korvaus voidaan maksaa. Jos taimikko ei ole ollut kasvatuskelpoinen, taimikon arvo ei ole voinut merkittävästi alentua eikä korvausta voida maksaa.

1.2 Kasvatuskelpoinen taimikko

Kasvatuskelpoisessa taimikossa tulee olla kasvatuskelpoisia taimia riittävän tasaisesti jakaantuneena vähintään:

Havupuuvaltaisessa taimikossa

- Etelä- ja Keski-Suomessa 1500 kpl/ha
- Pohjois-Suomessa 1200 kpl/ha

Lehtipuuvaltaisessa taimikossa

- Etelä- ja Keski-Suomessa 1100 kpl/ha
- Pohjois-Suomessa 1100 kpl/ha

Kasvatuskelpoiset puulajit on esitetty metsälain 8 a §:ssä. Kasvatuskelpoisiksi katsotaan latvukseltaan elinvoimaiset ja vaurioitumattomat taimet, jotka kuuluvat kooltaan ja laadultaan kasvatettavaan taimikkoon. Hieskoivu on kasvatuskelpoinen pääpuulaji vain turvemailloilla, kangasmaiden soistuneissa osissa sekä tiiviillä savi- tai hiesuvaltaisilla mailloilla. Hieskoivua voidaan muilla kasvupaikoilla käyttää täydentävänä puulajina, jolloin sitä voidaan laskea Pohjois-Suomen alueella enintään 50 % ja muualla Suomessa 20 % hyväksyttävistä taimista.

Myös edellä mainitut ehdot täyttävä ylispuustoinen taimikko on kasvatuskelpoinen (Valtioneuvoston asetus 1308/2013 9§ 2 mom).

Esimerkiksi mäntyvaltainen eteläsuomalainen taimikko, jossa on ennen ensimmäistä arvioitua hirvieläinvahinkoa ollut 1000 kasvatuskelpoista tainta hehtaarilla, ei ole ollut kasvatuskelpoinen. Korvausta hirvieläinvahingon johdosta ei siten voida maksaa.

1.3 Puuston arvon merkittävä aleneminen

Korvausta ei makseta, jos kasvatuskelpoisten puulajien vahingoittumattomien taimien lukumäärä tasaisesti jakaantuneena ylittää metsänhoitosuosituksen mukaiset metsänuudistamisen tavoitteena olevat taimitiheydet.

Metsänuudistamisen tavoitteena on taimikko, jossa on varsinaisen taimikonhoidon jälkeen metsänhoitosuosituksen mukainen määrä taimia.

Tavoitetiheydet puulajeittain ovat seuraavat:

- Mänty, hieskoivu, visakoivu, haapa, muu lehtipuu ja muu havupuu 2000 kpl/ha
- Kuusi 1800 kpl/ha
- Rauduskoivu 1600 kpl/ha
- Lehtikuusi 1300 kpl/ha
- Hybridihaapa 1000 kpl/ha

Hirvieläimen aiheuttamasta metsävahingosta voidaan korvata ne taloudelliset menetykset, jotka aiheutuvat taimikon arvon merkittävästä alenemisestä. Taimikon arvo alenee merkittävästi, kun taimikonhoidon jälkeen taimikossa on hirvieläinvahingosta johtuen vahingoittumattomia taimia vähemmän kuin 2000 kpl/ha (mänty).

2 Maastoarviointi

2.1 Koealojen sijoittaminen ja määrä

Vahinkoarviointia tehtäessä on yleensä aluksi hyvä kiittää ilmoitettu vahinkoalue kokonaisuudessaan läpi yleiskuvan saamiseksi vahingosta ja sen varmistamiseksi, että kyseessä on hirvieläinten aiheuttama vahinko. Lähtökohtana on, että arviointi tehdään metsikkökuviokohtaisesti, mutta ilmoitettu vahinkoalue voidaan tarvittaessa jakaa useammaksi vahinkokuvioksi. Osakuvioiden muodostamisen peruste tulee olla oleellinen, eikä esim. kasvupaikan muuttuminen eri puolilla vahinkoaluetta tai kasvatettavan puuston pituusvaihtelu välttämättä anna aihetta osakuvioiden muodostamiseen. Vahinkokuvion minimiala on 0,1 ha.

Jos vahinkoaluetta tarkasteltaessa tai koealamittausten yhteydessä selviää, että metsänhoitosuositusten mukaisten vahingoittumattomien taimien määrä tasaisesti jakaantuneena koko vahinkokuvioilla tai sen selvällä osakuviolla ylittää kohdassa 1.3 esitetyt taimitiheydet, ei korvausta voi kyseisestä vahingosta maksaa.

Vahinkojen arviointi tehdään koeala-arvioinnilla käyttäen ympyräkoealoja, joiden koko on 50 m² (säde 3,99 m). Koealat sijoitetaan systemaattisesti vahinkokuvioille käyttäen Maaston koealaruudukko-toimintoa, joka antaa alla olevan taulukon mukaisen määrän koealapisteitä.

Kuvion koko, ha	Linja- ja koealaväli, m	Koealoja noin, kpl/ha
0-1,0	30	11
1,1-2,0	35	8
2,1-4,0	40	6
4,1 – 6,0	50	4
6,1 – 10,0	60	3
>10,0	80	2

Mikäli kuvio joudutaan maastossa jakamaan osakuviioihin, tehdään koealaverkko osakuvioille samalla tavalla.

Koealaverkkoa muodostettaessa kiinnitetään huomiota siihen, että koealat sijoittuvat vahinkokuvioille kattavasti.

Jos koeala sijoittuu hyvin pienialaiseen luontaisesti aukeaan kohtaan (esim. kallio) tai muuten poikkeavaan kohtaan (esim. säästöpuuryhmä tai riistatiheikkö), sitä voidaan siirtää esimerkiksi 1-3 koealakepin mittaa kulkusuunnassa. Jos aukea kohta on laajahko, mutta siitä ei ole tarpeen tehdä osakuviota, koealan tiedot luetaan normaalisti. Puustoltaan epätasaisilla kuvioilla koealaverkon linja- ja koealaväliä voidaan pienentää, mutta silloinkin koealaverkoston on oltava systemaattinen.

2.2 Mittaukset koealalla

Koealalla tehtävät mittaukset kohdistetaan kasvatettaviksi tarkoitettuihin taimiin. Asia voidaan tulkita siten, että kyseessä ovat taimet, jotka jätettäisiin tai olisi jätetty kasvamaan metsänhoitosuosituksen mukaisessa taimikonharvennuksessa noin 3-7 metrin pituudessa.

Suosituksen mukaiset tavoitetiheydet ovat:

- Mänty 2000–2200 kpl/ha, Pohjois-Suomessa 1800–2200 kpl/ha
- Mänty, tiheät kuivahkon kankaan kylvetyt taimikot 2500–3000 kpl/ha
- Kuusi 1500–2000 kpl/ha
- Rauduskoivu noin 1600 kpl/ha
- Hieskoivu 2000–2500 kpl/ha
- Lehtikuusi noin 1600 kpl/ha
- Haapa 1200–2000 kpl/ha

Jatkuvien hirvieläinvahinkojen tai esimerkiksi lumituhojen vaaran johdosta voidaan taimikonharvennuksessa jätettäviin taimiin laskea jonkin verran edellä mainittuja lukuja suurempia taimitiheyksiä. Suurimpana koeala- ja kuviokohtaisena tiheytenä voidaan lyhyissä (alle 3m) männyntaimikoissa käyttää tiheyttä 3000 kpl/ha.

Kasvatettavaksi tarkoitettujen taimien lukeminen tehdään koealakohtaisesti. Koealoilta luetaan ensisijaisesti taimia, jotka olisi taimikonhoidossa jätetty kasvamaan. Jos hirvieläinvahingon johdosta vaurioituneen em. tavalla mukaan luettavan taimen välittömässä läheisyydessä (enintään noin 1m) on korvaava taimi, vahingoittunutta taimea ei lasketa mukaan arvioitaviin taimiin. Korvaaviksi taimiksi voidaan lukea koealan pääpuulajin lisäksi mänty kaikilla kasvupaikoilla sekä kuusi, rauduskoivu ja haapa vähintään tuoreella kankaalla. Taimikoissa, joissa pääpuulaji on mänty, haapaa ei kuitenkaan lueta korvaavaksi taimeksi. Hieskoivu voidaan katsoa korvaavaksi taimeksi vain edellä esitetyillä kasvupaikoilla, joilla se voidaan katsoa kasvatuskelpoiseksi pääpuulajiksi.

Korvaavaksi taimeksi laskettavan taimen tulee soveltua koealan taimien tilajärjestykseen. Korvaavan taimen tulee olla kasvatuskelpoinen ja sen tulee

kooltaan (havupuun yleensä vähintään 2/3 vahingoitetun taimen pituudesta) ja laadultaan korvata vaurioitunut taimi.

Erytystä huomiota kiinnitetään siihen, että korvaavaksi taimeksi laskettu haapa, rauduskoivu tai hieskoivu ei kehity muun taimikon kehitystä haittaavaksi ylispuuksi. Jos viljelty männikkö ei turvemailloilla, kangasmaiden soistuneissa osissa sekä tiiviillä savi- tai hiesuvaltaisilla mailloilla hoidon laiminlyönnin seurauksena täytä kasvatuskelpoisuuden vaatimuksia ja samalla alueella on kasvatuskelpoinen (siemensyntyinen) hieskoivikko, voidaan hieskoivua pitää pääpuulajina.

Aukkoisella osalla voidaan lukea mukaan myös kuvion kasvatettavan pääpuulajin valtapituutta pidempiä ja myös taimia, jotka eivät metsänhoitosuositusten mukaan olisi kyseisellä maapohjalla kasvatuskelpoisia.

Koealalta, jonka säde on 3,99 metriä, luetaan em. määritellyistä taimista

- a) ehjät ja lievästi vaurioituneet sekä
- b) pahoin vaurioituneet taimet.

Ehjät ja lievästi vaurioituneet taimet luetaan omiin luokkiinsa siinä tapauksessa, jos on epäselvää, onko kysymyksessä korvattava vahinko.

Kasvatettavaa jaksoa pienemmistä taimista, joita ei lueta mukaan kasvatettaviksi tarkoitettuihin taimiin, tehdään mittauksia vain tapauksissa, joissa on oletettavaa, että kuvio tullaan uudistamaan tai täydentämään hirvivahinkovaroin.

Vaurioluokat määritellään riistavahinkoasetuksessa puulajeittain seuraavasti:

Taimikossa	Mänty	Kuusi ja lehtikuusi	Rauduskoivu, hieskoivu, visakoivu, haapa, hybridihaapa, muut lehtipuut
Vaurioluokka I, ehjät ja lievästi vaurioituneet taimet	Vähäisiä oksavaurioita (< 75 % neulasmassasta) Pääranka katkaistu ensimmäisen vuosikasvaimen kohdalta, kaikki ylimmän oksakiehkuran	Vähäisiä oksavaurioita (< 75 % neulasmassasta) Pääranka katkaistu ensimmäisen	Päärangan katkaisukohtaan läpimitta alle 10 mm Lehtimassasta menetetty alle 75 %

	versot eivät ole vaurioituneet Kuurivaurio alle 25 % kuorivaipasta	vuosikasvaimen kohdalta Kuurivaurio (lehtikuusella) alle 25 % kuorivaipasta	
Vaurioluokka II, pahoin vaurioituneet taimet	Taimi vaurioitunut luokan I taimea pahemmin	Taimi vaurioitunut luokan I taimea pahemmin Kaikki kuorivauriot (kuusella)	Taimi vaurioitunut luokan I taimea pahemmin Kaikki kuorivauriot

Kunkin puulajin vahingot luetaan kyseessä olevan puulajin vaurioluokituksen mukaisesti, mutta vahingoittuneeksi pääpuulajiksi merkitään se puulaji, jonka hyväksi taimikonhoitotyö on tehty tai tullaan tekemään.

Koealalta (säde 5,64 m) valitaan koealan pääpuulajin jaksoon kuuluva paksuin vahingoittumaton puu, josta valtapituus mitataan. Jos koealalla ei ole vahingoittumatonta valtapuuta, niin valitaan lähin vahingoittumaton valtapuu. Erityisesti tulee katsoa, että valtapituus mitataan sellaisista taimista, jotka jätettäisiin kasvamaan taimikonharvennuksessa ja jotka eivät ole ylispuuluonteisia. Jos vahinko on syntynyt talvella ja arviointi tehdään kasvukauden jälkeen, on valtapituudesta vähennettävä kasvukauden aikana syntynyt pituus. Valtapituus arvioidaan sen hetken mukaan, milloin pääosa vahingoista on tapahtunut.

Valtapituus merkitään puutasolla kohtaan "Pituus (m)". Koealarivillä "Kpit (m)" -sarakkeen lukema merkitään "Vpit (m)" -sarakeeseen.

Lopullinen kasvupaikan arviointi ja kasvatettavan pääpuulajin määrittäminen tehdään kuviokohtaisesti arvion päätteeksi. Taimikonhoitotarvetta ei arvioida.

Muiden kuin hirvieläimien aiheuttamia vahinkoja ei arvioinnissa lueta mukaan vaurioituneisiin taimiin. Jos vahinkoalueella tehdään täydennys- tai uudelleenviljely, korvaus täydentämiseen tai uudistamiseen maksetaan vain siltä osin kuin kyse on hirvieläinvahingon korvaamisesta.

Hirvieläinvahingon arviointi tulee tehdä viimeistään kolmen vuoden kuluessa vahingon syntymisestä. Asiaa on perusteltu sillä, että sitä vanhempien vahinkojen aiheuttajia ei pystytä varmuudella toteamaan. Vahinkoluokitus tehdään aina arviointihetken mukaisen tilanteen perusteella.

Kolmen vuoden aikaa lähdetään laskemaan vahingon syntymisestä. Käytännössä voidaan tulkita, että kyseinen säädös tarkoittaa arviointivuotta ja sitä edeltävää kolmen vuoden jaksoa. Näin ollen esimerkiksi vuonna 2022 tehtävässä hirvivahinkoarvioinnissa otetaan huomioon vuosina 2019–2022 tapahtuneet vahingot.

3 Toistuva vahinko

3.1 Maastomittaukset

Jos taimikon tiheys ennen vahinkoa on ensimmäisessä vahinkoarviossa ollut havupuuvaltaisessa taimikossa yli 1500/1200 kpl/ha ja lehtipuuvaltaisessa taimikossa yli 1100 kpl/ha, taimikko katsotaan kasvatuskelpoiseksi tiheydestä riippumatta myös myöhemmissä arvioinneissa. Jos vahinkoalalle on edellisen vahingon jälkeen tehty täydennys- tai uudelleenviljely tai alalle on syntynyt luontaisesti täydennys- tai uudelleenviljelyä vastaava määrä kehityskelpoisia taimia, taimikon kasvatuskelpoisuus arvioidaan normaalisti.

Jos edellinen vahinkoarviointi on tehty korkeintaan kolme vuotta aikaisemmin, voidaan uusi arvio tehdä kahdella tavalla:

- Jos edellisen arvioinnin jälkeiset vahingot ovat selvästi erotettavissa, vahinkoarviointi voidaan tehdä pelkästään niiden perusteella;
- Arvioidaan kaikki arviointivuonna ja sitä edeltäneiden kolmen vuoden aikana tapahtuneet vahingot.

Vaihtoehdossa b) tulee harkittavaksi, kohdistuuko uusi vahinko pääasiassa (> 50 %) taimiin, jotka ovat edellisen vahingon jälkeen olleet vahingoittumattomia. Tällöin edellistä korvausta ei vähennetä uudesta korvauksesta. Muussa tapauksessa aikaisempi korvaus vähennetään nyt laskettavasta korvaussummasta.

Taimikon valtapituutena käytetään sitä pituutta, joka vastaavalla kasvatuskelpoisella taimikolla olisi ollut ennen viimeisintä vahinkoa. Näin menetellen saadaan eliminoituja vahinkojen vaikutukset taimikon pituuteen. Tarvittaessa on muistettava vähentää valtapituudesta kasvukautena syntynyt pituus.

3.2 Korvauksen vähentäminen

Korvauksen määrää laskettaessa otetaan vähennyksenä huomioon samalle vahinkoalalle korvauksen hakemista edeltävän 3 vuoden aikana taimikon tai sitä varttuneemman puuston arvon merkittävästä alenemisesta maksetut korvaukset (RVL 20.3§).

Vähennystä ei tehdä, jos

- vahinkoalalle on edellisen vahingon jälkeen tehty täydennys- tai uudelleenviljely
- vahinkoalalle on edellisen vahingon jälkeen syntynyt luontaisesti täydennys- tai uudelleenviljelyä vastaava määrä kehityskelpoisia taimia
- uudet vahingot kohdistuvat pääasiassa taimiin, jotka ovat edellisen vahingon jälkeen olleet vahingoittumattomia (pääasiassa = vähintään 50 %).

Säännöksellä pyritään varmistamaan, ettei samaa vahinkoa korvattaisi toiseen kertaan. Laskenta taaksepäin aloitetaan hakupäivästä. Määräpäivä on uuden korvauksen hakupäivää järjestysnumeroltaan vastaava kuukaudenpäivä kolme vuotta aiemmin (Määräaikalaki 150/1930 4 §). Määräpäivän jälkeen maksetut korvaukset vähennetään, jos RVL:n ehto vähentämättä jättämisestä ei täyty.

Aiemmin maksetun korvauksen huomioiminen koskee siis vain niitä tapauksia, joissa uusi arviointi (3 vuoden jakso taaksepäin) kohdistuu osin jo arvioituihin vahinkoihin ja uusi vahinko on lisäksi kohdistunut samoihin jo kertaalleen hirvieläimen vahingoittamiin taimiin.

Mikäli aiemmin maksettu kasvu- ja laatutappiokorvaus tulee vähentää samalle alueelle kohdistuvasta uudesta kasvu- ja laatutappiokorvauksesta, ohjelmaan annetaan tieto vähennettävästä euromäärästä. Tämä on katsottava aiemmasta korvauspäätöksestä. Jos aiemmin maksettu korvaus vähennetään, niin uusi korvaus lasketaan käyttämällä taimikon tiheydenä tiheyttä ennen edellistä vahinkoa, ei nyt mitattua taimikon tiheyttä.

4 Toimenpide-ehdotusten arviointi

Hirvieläimen aiheuttamasta metsävahingosta voidaan korvata myös ne taloudelliset menetykset, jotka aiheutuvat vahinkoalueen välttämättömästä täydennys- tai uudelleenviljelystä.

Täydennysviljely voidaan tehdä silloin, kun taimikon kasvatuskelpoisten taimien määrä on hirvieläinvahingon johdosta laskenut alle metsien hoidosta ja käytöstä

annetun valtioneuvoston asetuksen 11 §:n mukaisten raja-arvojen: havupuuvaltaisessa taimikossa alle 1500/1200 kpl/ha ja lehtipuuvaltaisessa taimikossa alle 1100 kpl/ha. ja kun taimikon täydentäminen katsotaan metsänhoidollisesti (etenkin taimikon pituuden suhteen) tarkoituksenmukaiseksi.

Uudelleenviljely voidaan tehdä silloin, kun taimikko on ollut kasvatuskelppoinen ennen vahinkoa ja kun vahingoittumattomien ja lievästi vaurioituneiden taimien määrä vahingon jälkeen on Etelä-Suomessa alle 600 kpl/ha ja Pohjois-Suomessa alle 500 kpl/ha.

Viljelytarpeen määrittämiseksi on luettava kaikki kasvatuskelppoiset taimet, eli ehjät/lievästi vaurioituneet kasvatettavaksi tarkoitetut taimet ja metsälain 8 a §:n mukaiset kasvupaikalle sopivien puulajien taimet. Kasvatuskelppoisuuden määrittämisessä luetaan siis muitakin taimia kuin mitä hirvivahinko-ohjeen mukaan luetaan kasvu- ja laatutappion määrittämiseksi. Kasvatuskelppoiseksi ei kuitenkaan lueta vesasyntyisiä puita. Tämä hirvivahinkoon kuulumattomien (esimerkiksi vt:n kuuset) taimien lukeminen voidaan toteuttaa käyttämällä puuluokkaa 13. Puuluokka 13 ei vaikuta kasvu- ja laatutappiokorvauksen laskentaan, mutta runkomäärä saadaan otettua ylös. Puuluokka 13 näkyy Maaston tarkastusosiossa, kun avaa ositteet-välilehden.

Taimikon täydentämiseen tai uudelleenviljelyyn ei ole säädöspohjaista velvoitetta. Maanomistaja voi halutessaan ottaa kohteesta vain kasvu- ja laatutappiokorvauksen ja käyttää sitä harkintansa mukaan viljelytöihin.

Taimikon täydennys- tai uudelleenviljelykustannukset merkitään Maasto-sovellukselle viljelykustannukset-osioon.

Täydennys- tai uudelleenviljelykustannuksille on varattava riittävästi varoja (esimerkiksi 1800 euroa/ha), jotta työt voidaan toteuttaa. Uudelleen- tai täydennysviljelysuunnitelma tulostetaan Riihi-järjestelmästä ja lähetetään työn toteuttajalle.

Korvaus täydennys- tai uudelleenviljelystä maksetaan todellisten, kohtuullisten kustannusten perusteella. Koska korvaus ei voi ylittää vahingon arvoa, esim. vahingoittuneita taimia kalliimpien taimien hankintahintaa ei korvata. Myöskään taimisuojen tai heinäntorjunta-aineiden hankintahintaa ei korvata.

Viljelytyöt voi aloittaa täydennys- tai uudelleenviljelytarpeen toteamisen jälkeen sillä riskillä, että korvausasian käsittely on kesken ja korvauksen myöntämisestä ei ole varmuutta.

5 Taimikkovaihetta varttuneemman puuston arviointi

Kun puuston keskiläpimitta on vähintään 9-12 cm, hirvieläinten aiheuttama vahinko voidaan määrittää puuston odotusarvon menetyksenä (siis ei hakkuuarvon vähennyksenä).

Maastomittaus tehdään linjoittaisena koeala-arviointina samalla tavalla kuin taimikkovahingon arvioinnissa, mutta käytetään 100 m²:n koealaa (säde 5,64 m). Korvaus lasketaan vain niille vahingoittuneille puille, jotka jätettäisiin kasvamaan seuraavassa harvennushakkuussa. Jos näitä puita ei voida riittävällä tarkkuudella yksilöidä, korvaus lasketaan kaikille hirvieläinten vahingoittamille puille.

Jos vahingoittumattomien puiden pohjapinta-ala laskee alle erikäismetsikkötaloudessa sovellettavan lakirajan, korvaus lasketaan koko vahinkokuvion puustolle. Tällaisessa tapauksessa vahinkoalan täydennys- tai uudelleenviljelykustannuksia ei kuitenkaan korvata. (Valtioneuvoston asetuksessa 268/2017 korvauksen laskukaavoissa vahinkoalueen uudelleen- tai täydennysmetsityksen mahdollisuutta ei ole taimikkoa varttuneemman puuston kohdalla otettu huomioon.)

Kultakin koealalta:

1. luetaan kaikki vahingoittumattomat puut ja hirvieläinten vaurioittamat puut
2. luokitellaan vaurioituneet puut vaurioluokkiin kuorivaurioiden perusteella
3. mitataan puuston keskipituus, keskiläpimitta ja puuston ikä.

Taimikkoa varttuneemmassa puustossa	Mänty	Kuusi ja lehtikuusi	Rauduskoivu, hieskoivu, visakoivu, haapa, hybridihaapa, muut lehtipuut
Pieni kuorivaurio	Vauriokohdan vaipasta on vahingoittunut alle 50 %	Vauriokohdan vaipasta on vahingoittunut alle 25 % (lehtikuusella)	Vauriokohdan vaipasta on vahingoittunut alle 25 %
Suuri kuorivaurio	Vauriokohdan vaipasta on	Vauriokohdan vaipasta on vahingoittunut vähintään 25 % tai	Vauriokohdan vaipasta on vahingoittunut vähintään 25 % tai

	vahingoittunut vähintään 50 %	vaurion pinta-ala on yli 300 cm ² (lehtikuusella) Kaikki kuorivauriot (kuusella)	vaurion pinta-ala on yli 300 cm ²
--	-------------------------------	--	--

Maasto-ohjelma laskee korvauksen koealamittausten perusteella.

6 Eri-ikäisrakenteisen puuston arviointi

Kasvu- ja laatutappiokorvaus lasketaan taimikoissa eri tavalla kuin taimikkovaihetta varttuneemman puuston kasvu- ja laatutappiokorvaus, joten taimikon vaurioluokkia 1 ja 2 ei voi käyttää samalla kuviolla varttuneen puuston vaurioluokkien 5 ja 6 kanssa.

Puustoltaan eri-ikäisrakenteinen käsittelyalue on hirvieläinvahinkoarviossa siis jaettava kuvioihin, joilla voidaan käyttää joko vaurioluokkia 1 ja 2 tai vaurioluokkia 5 ja 6.

Taimikoissa voidaan lukea vahinkoluokkaan 2 myös läpimitaltaan 7-9 cm:n kuorivaurioituneita runkoja, jos puuston valtapituus kuviolla ei ylitä laskennassa käytettävän aputaulukon valtapituutta. Jos taulukkoarvo ylittyy, niin Maasto-ohjelma ei laske kasvu- ja laatutappiokorvausta (kysymysmerkki punainen).

Uusia tarkastuskuvioita lisätään Maaston Uudet tarkastuskuviot -toiminnolla. Maastossa luotavan tarkastuskuvion geometriaa ei voi kopioida, vaan se on aina digitoitava.